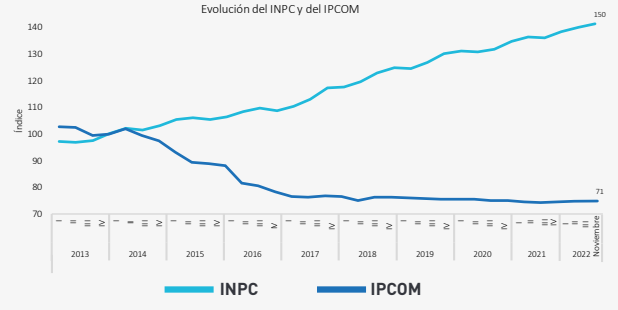


# EVOLUCIÓN DE LOS SECTORES DE TELECOMUNICACIONES Y RADIODIFUSIÓN EN MÉXICO

De junio de 2013 a noviembre de 2022, los precios de comunicaciones en su conjunto cayeron 31.0%, mientras que la inflación fue de 54.5%.

## EVOLUCIÓN DE LOS ÍNDICES DE PRECIOS



Los precios de telefonía móvil bajaron 48.3% gracias a la eliminación de la Larga Distancia Nacional y a la disminución en las tarifas de interconexión. Esto generó una caída en el precio de la Larga Distancia Internacional (LDI) de 40.3%.

Las acciones regulatorias del IFT se han traducido en un beneficio para los usuarios de poco más de

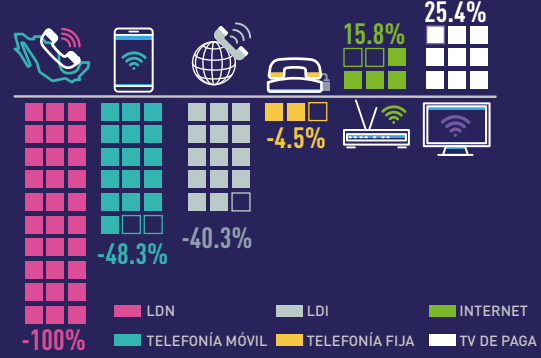


Esto significa que por cada peso que ejerce el IFT para su operación genera beneficios por 47 pesos para los mexicanos.

Fuente: Estimaciones del Centro de Estudios y la Coordinación General de Planeación Estratégica del IFT.

## MÁS BENEFICIOS CON MENOS PRECIOS

### VARIACIÓN POR SERVICIO DEL 2T 2013 A AGOSTO DE 2022

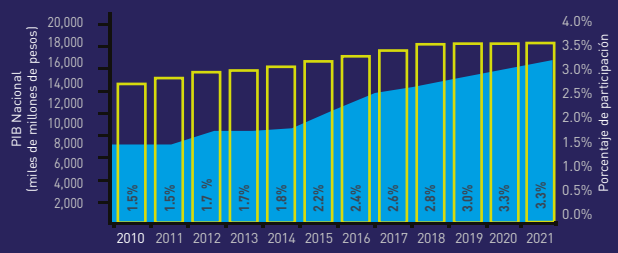


Nota: La variación de LDI es del 2T 2013 al 2T 2018, periodo en que dejó de publicarse este índice.  
 IPCOM = Índice Nacional de Precios al Consumidor  
 LDI= Larga Distancia Internacional  
 LDN= Larga Distancia Nacional

Fuente: Banco de Información de Telecomunicaciones del IFT.

La participación en Telecomunicaciones y Radiodifusión en el PIB Nacional era en promedio de 1.6% entre 2010 y 2013. A partir de 2014 esta participación **aumentó hasta llegar a 3.4% a septiembre de 2022.**

## PARTICIPACIÓN DE LOS SECTORES



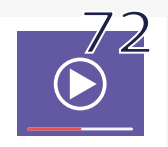
Fuente: Banco de Información de Telecomunicaciones del IFT.  
 Nota: Cifras al 4T para cada año.

México es el primer país de AMÉRICA LATINA en migrar a la Televisión Digital Terrestre (TDT).



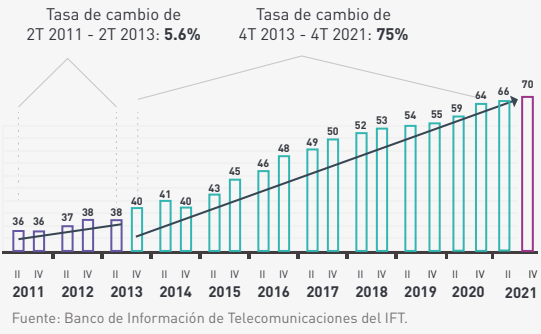
Fuente: IFT.

Gracias al apagón analógico y a la multiprogramación, las audiencias tienen acceso a más canales de programación de TV abierta con más calidad.



En junio de 2013 había 43 accesos de TV de Paga por cada 100 hogares. Para diciembre de 2021, eran 72 accesos. Esto representa un **incremento de 67.4%**.

## ACCESOS DEL SERVICIO FIJO DE INTERNET (POR CADA 100 HOGARES)



Fuente: Banco de Información de Telecomunicaciones del IFT.

## PENETRACIÓN DE BANDA ANCHA FIJA

Al cierre de 2013, había 40 accesos por cada 100 hogares. Para diciembre de 2021, este valor era de 70 **accesos por cada 100 hogares en México.**

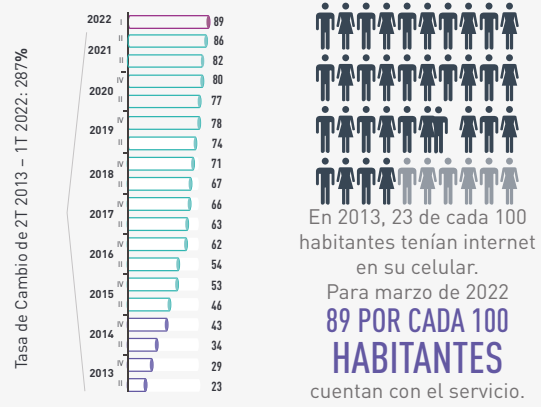


Fuente: Banco de Información de Telecomunicaciones del IFT.

## MAYOR PENETRACIÓN Y COBERTURA

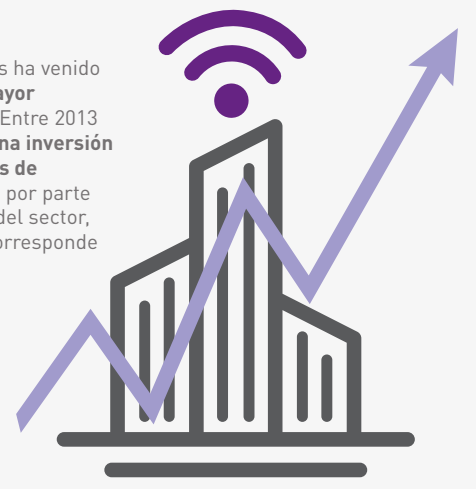
A junio de 2013, sólo 8% de los hogares con internet tenía velocidades superiores a 10 Mbps. A diciembre de 2021, **el porcentaje de hogares con velocidades de entre 10 y 100 Mbps y mayores a 100 Mbps alcanza en su conjunto 92%.**

## SE TRIPLICÓ LA PENETRACIÓN DE BANDA ANCHA MÓVIL (LÍNEAS POR CADA 100 HABITANTES)



Fuente: Banco de Información de Telecomunicaciones del IFT.

El crecimiento en telecomunicaciones ha venido acompañado de **mayor inversión privada**. Entre 2013 y 2021 **se generó una inversión total de 812.7 miles de millones de pesos**, por parte de los operadores del sector, **de la cual 74.2%** corresponde a infraestructura.



En 2013, 23 de cada 100 habitantes tenían internet en su celular.  
 Para marzo de 2022 **89 POR CADA 100 HABITANTES** cuentan con el servicio.

# RECONFIGURACIÓN DE LOS MERCADOS DE TELEFONÍA E INTERNET

Desde la creación del IFT, los mercados de telecomunicaciones fijas y móviles se han reconfigurado sustancialmente:

**LA PARTICIPACIÓN**  
de mercado que tiene el Agente Económico Preponderante en telecomunicaciones ha disminuido.

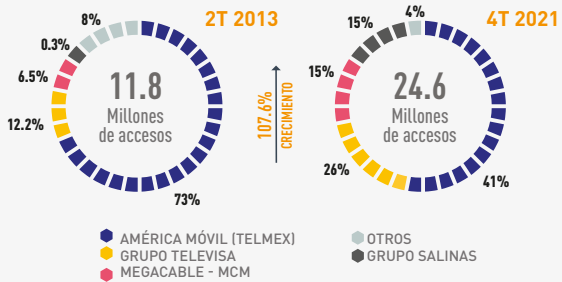
**MÁS OPERADORES**  
ofrecen sus servicios.

**CRECIÓ MÁS DE 307%**  
el mercado de Banda Ancha Móvil.

## SERVICIO DE INTERNET

### BANDA ANCHA FIJA\* (MILLONES DE ACCESOS)

PARTICIPACIÓN DE MERCADO DEL AEP → -32 PUNTOS PORCENTUALES

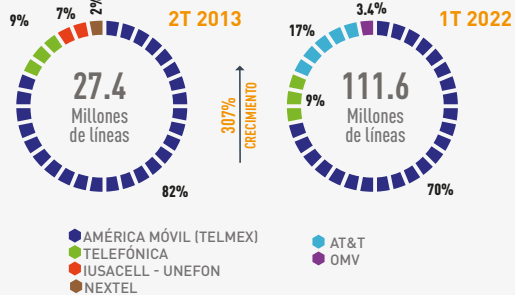


Fuente: Banco de Información de Telecomunicaciones del IFT.

De junio de 2013 a diciembre de 2021, el mercado de **banda ancha fija** creció **107.6%**, al pasar de 11.8 a 24.6 millones de accesos.

### BANDA ANCHA MÓVIL\* (MILLONES DE LÍNEAS)

PARTICIPACIÓN DE MERCADO DEL AEP → -12 PUNTOS PORCENTUALES



Fuente: Banco de Información de Telecomunicaciones del IFT.

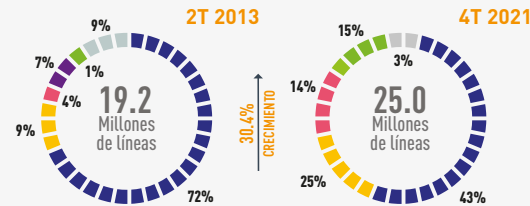
El mercado de **banda ancha móvil** es el que mayor crecimiento ha experimentado, al pasar de 27.4 a 111.6 millones de líneas, con **307% de crecimiento**.

# MAYOR COMPETENCIA Y MEJORES SERVICIOS

## SERVICIOS DE TELEFONÍA

### TELEFONÍA FIJA\* (MILLONES DE LÍNEAS)

PARTICIPACIÓN DE MERCADO DEL AEP → -28 PUNTOS PORCENTUALES



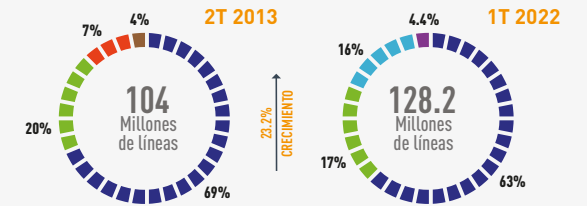
AMÉRICA MÓVIL (TELMEX) GRUPO SALINAS  
GRUPO TELEVISIA OTROS  
MEGACABLE - MCM

Fuente: Banco de Información de Telecomunicaciones del IFT.

En el mercado de telefonía fija se ha incrementado la competencia.

### TELEFONÍA MÓVIL\* (MILLONES DE LÍNEAS)

PARTICIPACIÓN DE MERCADO DEL AEP → -6 PUNTOS PORCENTUALES



AMÉRICA MÓVIL (TELMEX) NEXTEL  
TELEFÓNICA AT&T  
IUSACELL - UNEFON OMV

Fuente: Banco de Información de Telecomunicaciones del IFT.

En telefonía móvil hay nuevas empresas que compiten en un creciente mercado, lo que ha generado **mayor competencia**.

## LICITACIONES DE ESPECTRO RADIOELÉCTRICO

Con las licitaciones de espectro radioeléctrico que ha llevado a cabo el IFT en los sectores de la radiodifusión y de telecomunicaciones, se han logrado asignar, para uso comercial:

UNA NUEVA CADENA DE TV ABIERTA NACIONAL CON 123 CANALES

244 NUEVAS ESTACIONES DE RADIO (201 FRECUENCIAS A LA BANDA DE FM Y 43 A LA DE AM)

32 NUEVOS CANALES DE TV ABIERTA REGIONALES

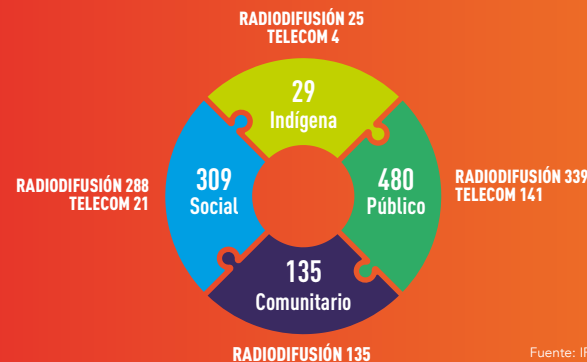
### EN MATERIA DE TELECOMUNICACIONES:

Desde que se creó el IFT, el espectro asignado a servicios móviles ha crecido más de tres veces, al pasar de 222 a 700 MHz, lo que favorece su calidad y su diversidad.

## MÁS LICITACIONES Y NUEVAS CONCESIONES

### NUEVAS CONCESIONES NO COMERCIALES

A noviembre, el IFT ha otorgado 953 nuevas concesiones para uso social, comunitario, indígena o público, para dar servicios de radiodifusión y telecomunicaciones.



Fuente: IFT

Los concesionarios no comerciales pueden acceder a diversas fuentes de financiamiento, y en el caso de comunitarias e indígenas, a 1% del presupuesto de comunicación social de los entes públicos.

Las cifras no incluyen los permisos otorgados previamente y que transitaron con el IFT al régimen de concesión. La concesiones públicas otorgadas en materia de telecomunicaciones, con excepción de la concesión otorgada a CFE Telecomunicaciones e Internet para Todos, no son utilizadas para prestar servicios a usuarios finales.

\*Para el caso de las concesiones para servicios de telecomunicaciones se consideran las otorgadas por concesión única y por espectro radioeléctrico.