



REPORTE DE EVOLUCIÓN DE
PLANES Y TARIFAS DE SERVICIOS
DE **TELECOMUNICACIONES**
MÓVILES 2017-2018

Legales

Índice de cuadros
y gráficos

Acrónimos y definiciones

Introducción

Resumen Ejecutivo

1. POSPAGO

2. PREPAGO

3. ESQUEMAS DE
PREPAGO DE LOS
OPERADORES
MÓVILES
VIRTUALES
(OMV)Criterios para
la elaboración
del Reporte de
Evolución de
Planes y Tarifas
de Servicios de
Telecomunicaciones
Móviles 2017-2018

Bibliografía

Legales

A partir de la Reforma Constitucional en materia de telecomunicaciones publicada en junio del 2013 en el Diario Oficial de la Federación se crea el Instituto Federal de Telecomunicaciones (IFT) como órgano público autónomo, con personalidad jurídica y patrimonio propio, que tiene por objeto regular y promover la competencia y el desarrollo eficiente de las telecomunicaciones y la radiodifusión en el ámbito de las atribuciones que le confiere la Constitución y en los términos que fijan las leyes.

La Coordinación General de Política del Usuario (CGPU) publica el presente “Reporte de Evolución de Planes y Tarifas de Servicios de Telecomunicaciones Móviles 2017-2018” (Reporte), con fundamento en el Estatuto Orgánico del IFT que señala la atribución de “Emitir recomendaciones sobre metodologías que faciliten la comparación entre las ofertas de los servicios disponibles (...)”, así como “Publicar reportes trimestrales que incluyan información comparable, en términos de planes y tarifas de los servicios de telecomunicaciones (...)” (Estatuto Orgánico del IFT, artículo 71, fracciones XXI y XXII, IFT, 2018).

Este Reporte se elaboró con la información de la oferta de los Concesionarios y Operadores Móviles Virtuales (OMV), que a través de su página electrónica, ponen a disposición de los usuarios, misma que cuenta con su debido registro y correspondencia ante lo inscrito en el Registro Público de Telecomunicaciones (RPT)¹, de acuerdo a lo establecido en el artículo 205 de la Ley Federal de Telecomunicaciones y Radiodifusión.

¹ <http://ucsweb.ift.org.mx/vrpg/>

Índice

Legales		
Índice de cuadros y gráficos		
Acrónimos y definiciones		
Introducción		
Resumen Ejecutivo		
1. POSPAGO	Legales	2
2. PREPAGO	Índice de cuadros y gráficos	4
3. ESQUEMAS DE PREPAGO DE LOS OPERADORES MÓVILES VIRTUALES (OMV)	Acrónimos y definiciones	6
	Introducción	7
	Resumen Ejecutivo	8
	1. Pospago	11
	Perspectiva general	11
	1.1 AT&T	11
	1.2 Movistar	15
	1.3 Telcel	18
	1.4 Costos adicionales de los planes de pospago	22
	1.5 Consumo simulado pospago 2017-2018	23
	1.5.1 Consumo Bajo	23
	1.5.2 Consumo Medio	25
	1.5.3 Consumo Alto	27
	2. Prepago	30
	Perspectiva general	30
	2.1 Evolución de la canasta de servicios incluida de los esquemas prepago 2017-2018	31
	2.1.1 AT&T	31
	2.1.2 Movistar	32
	2.1.3 Telcel	33
	2.1.4 Unefon	34
	2.2 Costos bajo demanda de los esquemas de prepago de Tarifa Diferenciada	35
	2.3 Evolución de MB para uso de redes sociales por monto de recarga	36
	2.4 Evolución de vigencias por monto de recarga	39
	2.5 Consumo simulado prepago 2017-2018	43
	2.5.1 AT&T	43
	2.5.2 Movistar	45
	2.5.3 Telcel	46
	2.5.4 Unefon	48
	3. Esquemas de prepago de los Operadores Móviles Virtuales (OMV)	50
	Criterios para la elaboración del Reporte de Evolución de Planes y Tarifas de Servicios de Telecomunicaciones Móviles 2017-2018	51
	Bibliografía	56

Índice de cuadros y gráficos

Legales

Índice de cuadros
y gráficos

Acrónimos y definiciones

Introducción

Resumen Ejecutivo

1. POSPAGO

2. PREPAGO

3. ESQUEMAS DE
PREPAGO DE LOS
OPERADORES
MÓVILES
VIRTUALES
(OMV)

Criterios para
la elaboración
del Reporte de
Evolución de
Planes y Tarifas
de Servicios de
Telecomunicaciones
Móviles 2017-2018

Bibliografía

Cuadros	Página
Cuadro 1. Planes por rango de renta mensual y perfil 2017-2018	11
Cuadro 2. Resumen de los planes de AT&T 2017-2018	12
Cuadro 3. Canasta de servicios incluida de AT&T 2017-2018	14
Cuadro 4. Resumen de los planes de Movistar 2017-2018	16
Cuadro 5. Canasta de servicios incluida de Movistar 2017-2018	17
Cuadro 6. Resumen de los planes de Telcel 2017-2018	19
Cuadro 7. Canasta de servicios incluida de Telcel 2017-2018	21
Cuadro 8. Costos adicionales de los planes de postpago por Concesionario 2017-2018	22
Cuadro 9. Canasta de consumo de MB para el servicio de Telefonía móvil 2017-2018	23
Cuadro 10. Consumo simulado Bajo de MB de AT&T 2017-2018	24
Cuadro 11. Consumo simulado Bajo de MB de Movistar 2017-2018	24
Cuadro 12. Consumo simulado Bajo de MB de Telcel 2017-2018	25
Cuadro 13. Consumo simulado Medio de MB de AT&T 2017-2018	26
Cuadro 14. Consumo simulado Medio de MB de Movistar 2017-2018	26

Cuadros	Página
Cuadro 15. Consumo simulado Medio de MB de Telcel 2017-2018	27
Cuadro 16. Consumo simulado Alto de MB de AT&T 2017-2018	28
Cuadro 17. Consumo simulado Alto de MB de Movistar 2017-2018	28
Cuadro 18. Consumo simulado Alto de MB de Telcel 2017-2018	29
Cuadro 19. Canasta de servicios incluida en los esquemas de AT&T 2017-2018	31
Cuadro 20. Canasta de servicios incluida en los esquemas de Movistar 2017-2018	32
Cuadro 21. Canasta de servicios incluida en los esquemas de Telcel 2017-2018	33
Cuadro 22. Canasta de servicios incluida en los esquemas de Unefon 2017-2018	34
Cuadro 23. Costos adicionales de los esquemas prepago por Concesionario 2017-2018	35
Cuadro 24. MB para usos de redes sociales por monto de recarga de AT&T	36
Cuadro 25. MB para usos de redes sociales por monto de recarga de Movistar	37
Cuadro 26. MB para usos de redes sociales por monto de recarga de Telcel	38
Cuadro 27. MB para usos de redes sociales por monto de recarga de Unefon	39

Legales

Índice de cuadros
y gráficos

Acrónimos y definiciones

Introducción

Resumen Ejecutivo

1. POSPAGO

2. PREPAGO

3. ESQUEMAS DE
PREPAGO DE LOS
OPERADORES
MÓVILES
VIRTUALES
(OMV)Criterios para
la elaboración
del Reporte de
Evolución de
Planes y Tarifas
de Servicios de
Telecomunicaciones
Móviles 2017-2018

Bibliografía

Cuadros	Página
Cuadro 28. Días de vigencia por monto de recarga de AT&T	39
Cuadro 29. Días de vigencia por monto de recarga de Movistar	40
Cuadro 30. Días de vigencia por monto de recarga de Telcel	41
Cuadro 31. Días de vigencia por monto de recarga de Unefon	42
Cuadro 32. Consumo simulado de MB en recargas de \$30 de AT&T 2017-2018	43
Cuadro 33. Consumo simulado de MB en recargas de \$50 de AT&T 2017-2018	44
Cuadro 34. Consumo simulado de MB en recargas de \$100 de AT&T 2017-2018	44
Cuadro 35. Consumo simulado de MB en recargas de \$30 y \$40 de Movistar 2017-2018	45
Cuadro 36. Consumo simulado de MB en recargas de \$50 y \$60 de Movistar 2017-2018	45
Cuadro 37. Consumo simulado de MB en recargas de \$100 de Movistar 2017-2018	46

Cuadros	Página
Cuadro 38. Consumo simulado de MB en recargas de \$30 de Telcel 2017-2018	46
Cuadro 39. Consumo simulado de MB en recargas de \$50 de Telcel 2017-2018	47
Cuadro 40. Consumo simulado de MB en recargas de \$100 de Telcel de 2017-2018	47
Cuadro 41. Consumo simulado de MB en recargas de \$30 de Unefon 2017-2018	48
Cuadro 42. Consumo simulado de MB en recargas de \$50 de Unefon 2017-2018	48
Cuadro 43. Consumo simulado de MB en recargas de \$100 de Unefon 2017-2018	49
Cuadro 44. Esquemas de prepago de los OMV y Concesionarios 2017-2018	50
Cuadro 45. Planes por rango de renta mensual y perfil 2017-2018	52
Cuadro 46. Canastas de consumo para el servicio de Telefonía móvil 2017-2018	53

Gráficos	Página
Gráfico 1. Planes de AT&T 2017	12
Gráfico 2. Planes de AT&T 2018	12
Gráfico 3. Renta mensual de AT&T 2017-2018	13
Gráfico 4. Planes de Movistar 2017	15
Gráfico 5. Planes de Movistar 2018	15
Gráfico 6. Renta mensual de Movistar 2017-2018	16

Gráficos	Página
Gráfico 7. Planes de Telcel 2017	18
Gráfico 8. Planes de Telcel 2018	18
Gráfico 9. Renta mensual de Telcel 2017-2018	20
Gráfico 10. Esquemas de Prepago 2017	30
Gráfico 11. Esquemas de Prepago 2018	30

Acrónimos y definiciones

ACRÓNIMOS

CGPU Coordinación General de Política del Usuario

IFT Instituto Federal de Telecomunicaciones

LFTR Ley Federal de Telecomunicaciones y Radiodifusión

MB Megabyte

GB Gigabyte

SMS Servicio de Mensajes Cortos

OMV Operadores Móviles Virtuales

DEFINICIONES

Concesionario

Persona física o moral, titular de una concesión de las previstas en la Ley Federal de Telecomunicaciones y Radiodifusión.

Familia

En los esquemas de postpago, el término "Familia" se refiere a un conjunto de planes que comparten el nombre pero tienen características diferenciadas en renta mensual, canasta de servicios incluida, entre otros.

MB para navegación libre

Para fines del Reporte se entenderá como "MB para navegación libre", a la cantidad de MB otorgados en cada monto de recarga que el usuario puede utilizar para navegar libremente.

Plan

Servicio incluido y/o sus características y elementos asociados a una tarifa.

Postpago

Modalidad de pago del servicio en el que se establece un cargo fijo mensual que se realiza de manera posterior a la utilización del servicio.

Renta mensual nominal

Costo de los servicios según su valor nominal y en el momento en que son considerados.

Tipo de plan Controlado

Una vez que el usuario haya consumido los servicios que se detallan como incluidos en el plan, deberá realizar una recarga (prepago) para obtener saldo adicional.

Tipo de plan Libre

Una vez que el usuario haya consumido los servicios que se detallan como incluidos en el plan, los excedentes consumidos se facturarán adicionalmente conforme a los costos adicionales.

Prepago

Modalidad de pago del servicio en la cual se anticipa el pago de la tarifa a la prestación de los servicios. El pago se realiza mediante recargas (físicas o virtuales).

Tarifa Diferenciada

Son aquellos esquemas de prepago cuya tarifa de voz y SMS disminuye cuando el monto de la recarga aumenta.

Tarifa Única

Son aquellos esquemas de prepago que, independientemente del monto de la recarga, mantienen una misma tarifa de voz y SMS.

Servicios bajo demanda

Son los costos por Minutos de voz, SMS y MB que se debitan de manera individual del monto de la recarga.

Servicio de datos móviles

Consiste en la provisión de conexión inalámbrica y móvil para el intercambio de datos, incluyendo el intercambio de datos por medio de Internet.

Servicio de mensajes cortos

Aquel por medio del cual se proporciona la transmisión de mensajes de datos breves, generados desde diversas fuentes externas hasta los equipos terminales de los usuarios.

Servicio de voz

Consiste en la provisión de conexión inalámbrica y móvil con la red telefónica pública con el propósito de realizar y recibir llamadas telefónicas de voz y de originar llamadas de voz a otros números de la red pública conmutada.

Vigencia

Fecha límite en la que el usuario puede hacer uso del saldo de la recarga que en su caso haya ingresado.

Legales

Índice de cuadros
y gráficos

Acrónimos y definiciones

Introducción

Resumen Ejecutivo

1. POSPAGO

2. PREPAGO

3. ESQUEMAS DE
PREPAGO DE LOS
OPERADORES
MÓVILES
VIRTUALES
(OMV)

Criterios para
la elaboración
del Reporte de
Evolución de
Planes y Tarifas
de Servicios de
Telecomunicaciones
Móviles 2017-2018

Bibliografía

Introducción

Legales

Índice de cuadros
y gráficos

Acrónimos y definiciones

Introducción

Resumen Ejecutivo

1. POSPAGO

2. PREPAGO

3. ESQUEMAS DE
PREPAGO DE LOS
OPERADORES
MÓVILES
VIRTUALES
(OMV)

Criterios para
la elaboración
del Reporte de
Evolución de
Planes y Tarifas
de Servicios de
Telecomunicaciones
Móviles 2017-2018

Bibliografía

El presente Reporte contiene la evolución general de los planes y tarifas de telefonía móvil ofertados a través de las páginas electrónicas de los Concesionarios y OMV (por medio de sus nombres y/o marcas comerciales) para el periodo comprendido entre mayo 2017 y mayo 2018 y que a su vez contaban con sus correspondientes constancias de inscripción que emite el RPT. Al respecto, se consideraron únicamente los planes residenciales que los usuarios pueden contratar de manera individual; por lo anterior, se excluyen los planes empresariales ofertados por los Concesionarios.

El objetivo primordial de este Reporte es mostrar la evolución de la oferta de telefonía móvil en sus modalidades de postpago y prepago durante el periodo mencionado. Así mismo, se mostrará la evolución de la canasta de servicios incluida de minutos de voz² (Minutos de voz), SMS, MB y sus costos adicionales.

El Reporte se compone de tres secciones: En la primera se analiza la evolución general de los planes de la modalidad postpago; posteriormente, se elige una Familia³ para cada Concesionario con la finalidad de identificar los cambios de la oferta en términos de renta mensual, canasta de servicios incluida de Minutos de voz, SMS, MB y los costos adicionales en el periodo de mayo de 2017 y mayo de 2018. En la segunda sección se analiza la evolución general de los esquemas de la modalidad prepago y se seleccionan esquemas por Concesionario, con la finalidad de mostrar por monto de recarga, los cambios en la oferta de 2017 y 2018 en cuanto a canasta de servicios incluida, Minutos de voz, SMS, MB para navegación libre, MB para redes sociales y la vigencia. Por último, en la tercera sección se analiza la evolución general de los esquemas de la modalidad prepago ofertados por los OMV.

En los últimos años, en México, se han observado cambios importantes en el mercado de telefonía móvil. Existe un gran dinamismo en las ofertas de planes en la modalidad de postpago así como en la modalidad de prepago.

De manera general se observan incrementos en la canasta incluida de MB, y en algunos casos reducción de la renta mensual nominal en los planes de postpago. En los esquemas de prepago se observó un incremento en la canasta incluida de MB para navegación libre y MB para redes sociales por cada recarga, y se identificó una reducción en los días de vigencia en montos de recarga menores a \$200 principalmente, mientras que en montos de recarga de \$200 o más se incrementaron los días de vigencia.

² De acuerdo a la "Nota Metodológica: Índice de Precios del Genérico Servicio de Telefonía Móvil" (INEGI, 2017), los principales servicios de consumo móvil en México son los minutos de voz, SMS y MB.

³ Para mayor información véase los Criterios para la elaboración del Reporte de Evolución de Planes y Tarifas de Servicios de Telecomunicaciones Móviles 2017-2018.

Resumen Ejecutivo

Legales

Índice de cuadros
y gráficos

Acróminos y definiciones

Introducción

Resumen Ejecutivo

1. POSPAGO

2. PREPAGO

3. ESQUEMAS DE
PREPAGO DE LOS
OPERADORES
MÓVILES
VIRTUALES
(OMV)

Criterios para
la elaboración
del Reporte de
Evolución de
Planes y Tarifas
de Servicios de
Telecomunicaciones
Móviles 2017-2018

Bibliografía

▣ Pospago

En la modalidad pospago, para el año 2017 se analizaron 49 planes vigentes de la oferta disponible para el usuario, en tanto que en 2018 se analizaron 61 planes.

En 2017 los planes estaban caracterizados por una oferta ilimitada de Minutos de voz y SMS, así como una cantidad de MB incluidos. Casi todos los planes incluían una o más redes sociales⁴.

- El 82% de los planes incluían una canasta de servicios de Minutos de voz y SMS ilimitados.
- El 100% de los planes incluían una canasta de servicios de MB que oscilaba entre 800 MB y 15,360 MB.
- El 100% de los planes permitían al usuario tener acceso a una o más redes sociales⁴.

En 2018 los planes se caracterizan por una oferta ilimitada de Minutos de voz y SMS e incluyen una mayor cantidad de MB respecto a 2017. La mayoría de los planes incluyen una o más redes sociales⁴.

- El 92% de los planes incluyen una canasta de servicios de Minutos de voz y SMS ilimitados a partir de una renta mensual de \$199.
- El 100% de los planes incluyen una canasta de servicios de MB que van desde 1,000 MB a 81,920 MB.
- El 98% de los planes permiten al usuario tener acceso a una o más redes sociales⁴.
- En comparación con 2017, se observa un incremento en la canasta de servicios incluida de MB en 19 planes, mientras que en el resto de los planes la cantidad de MB se mantuvo sin cambios.
- Los costos adicionales por MB se mantuvieron sin cambios de 2017 a 2018.

⁴ Para fines del Reporte, sólo se consideraron tres redes sociales: Facebook, Twitter y/o WhatsApp. La cantidad de MB incluida para el uso de redes sociales y condiciones aplicables varían de acuerdo a cada Concesionario y plan, la cantidad incluida para esos fines no se descuenta de los MB para navegación incluidos en el plan. Para mayor detalle puede consultar el Comparador de Servicios de Telecomunicaciones <http://comparador.ift.org.mx/>.

Legales

Índice de cuadros
y gráficos

Acrónimos y definiciones

Introducción

Resumen Ejecutivo

1. POSPAGO

2. PREPAGO

3. ESQUEMAS DE
PREPAGO DE LOS
OPERADORES
MÓVILES
VIRTUALES
(OMV)Criterios para
la elaboración
del Reporte de
Evolución de
Planes y Tarifas
de Servicios de
Telecomunicaciones
Móviles 2017-2018

Bibliografía

▣ Prepago

En la modalidad prepago, en 2017 se identificaron 7 esquemas vigentes de la oferta disponible, en tanto que en 2018 se identificaron 8 esquemas. Para fines del Reporte estos esquemas se clasifican según la tarifa de voz en: Tarifa Única y Tarifa Diferenciada.

- En 2017, el 28.6% de los esquemas de prepago correspondían a una Tarifa Única, mientras que el 71.4% de los esquemas de prepago eran de Tarifa Diferenciada.
- En 2018, el 37.5% de los esquemas de prepago corresponden a una Tarifa Única, mientras que el 62.5% de los esquemas de prepago son de Tarifa Diferenciada.
- En 2017 y 2018, 4 de los esquemas contienen una canasta de servicios incluida de Minutos de voz, SMS y MB dependiendo del monto de recarga.
- De la oferta considerada, en 2017 y 2018, algunos de los esquemas prepago permitían al usuario tener acceso a una o más redes sociales⁵ a partir de recargas de \$10 (42.8% de los esquemas en 2017 y 25.0% en 2018).
- La vigencia de los Minutos de voz, SMS, y MB, así como los MB para el uso de redes sociales⁵, varía de acuerdo al Concesionario y depende directamente del monto de la recarga realizada por el usuario.

▣ Operadores Móviles Virtuales (OMV)

Se consideraron 7 esquemas de prepago en 2017 y 2018 para presentar la oferta de los Operadores Móviles Virtuales (OMV): Certo, Flash Mobile, Maz Tiempo, Qbocel, Virgin Mobile y Weex en conjunto con la marca Aló del Concesionario Telcel.

- En 2017 y 2018 el 100% de estos esquemas de prepago son de Tarifa Única.
- Los costos en la canasta de servicios incluida de Minutos de voz, SMS y MB de los esquemas prepago se mantuvieron sin cambios, a excepción de un OMV que redujo sus costos de Minuto de Voz y SMS en (-)13.3% y el costo por MB en (-)15.0%.

⁵ Para fines del Reporte, sólo se consideraron tres redes sociales: Facebook, Twitter y/o WhatsApp. La cantidad de MB incluida para el uso de redes sociales y condiciones aplicables varían de acuerdo a cada Concesionario y plan, la cantidad incluida para esos fines no se descuenta de los MB para navegación incluidos en el plan. Para mayor detalle puede consultar el Comparador de Servicios de Telecomunicaciones <http://comparador.ift.org.mx/>

Legales

Índice de cuadros
y gráficos

Acrónimos y definiciones

Introducción

Resumen Ejecutivo

1. POSPAGO

2. PREPAGO

3. ESQUEMAS DE
PREPAGO DE LOS
OPERADORES
MÓVILES
VIRTUALES
(OMV)Criterios para
la elaboración
del Reporte de
Evolución de
Planes y Tarifas
de Servicios de
Telecomunicaciones
Móviles 2017-2018

Bibliografía

▣ Antecedentes

El análisis de las tarifas de servicios de telecomunicaciones es de particular interés para las agencias reguladoras en muchos países; éstas desarrollan seguimientos periódicos de la evolución de las tarifas y su impacto en los usuarios finales.

The Office Communications (Ofcom)⁶, organismo encargado de la regulación y competencia en el sector de telecomunicaciones de Reino Unido, publica el reporte *Pricing trends for communications services in the UK*, en el cual se analizan las tendencias de precios de los servicios de telecomunicaciones y cómo afectan éstos a los consumidores. En el año 2014, la Comisión Nacional de los Mercados y la Competencia (CNMC)⁷, publicó el *Informe de seguimiento de las ofertas comerciales de servicios de comunicaciones móviles entre 2012 y 2013*, en el que analiza la evolución de la oferta comercial de los principales operadores móviles entre 2012 y 2013.

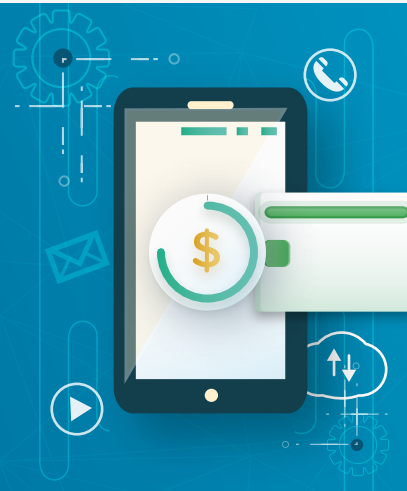
En octubre de 2016 y en diciembre de 2017, se publicó el *Reporte de Evolución de Planes y Tarifas de Telefonía Móvil 2015-2016* y el *Reporte de Evolución de Planes y Tarifas de Servicios de Telecomunicaciones Móviles 2016-2017 respectivamente*, los cuales contienen un análisis de la evolución de la oferta de los Concesionarios y de los OMV con base en la correspondencia de los planes y tarifas de Telefonía móvil registradas ante el RPT del IFT.

El presente Reporte, tiene como finalidad mostrar la evolución de los planes y tarifas de los servicios de telecomunicaciones móviles puestos a disposición de los usuarios en mayo de 2017 y mayo de 2018. Lo anterior, tiene dentro de sus objetivos brindar información y orientación a los usuarios sobre la oferta a la que tuvieron acceso y esto, además, permita identificar los cambios en la oferta de los Concesionarios y OMV.

⁶ Ofcom (ofcom.org.uk), es el regulador de radio, televisión, telefonía fija, móvil y el servicio postal en Reino Unido.

⁷ CNMC (cnmc.es), organismo que regula la competencia de todos los mercados y sectores productivos de la economía española.

1. POSPAGO



Legales

Índice de cuadros
y gráficos

Acrónimos y definiciones

Introducción

Resumen Ejecutivo

1. POSPAGO

Perspectiva general

- 1.1 AT&T
- 1.2 Movistar
- 1.3 Telcel
- 1.4 Costos adicionales de los planes de postpago
- 1.5 Consumo simulado postpago 2017-2018

2. PREPAGO

3. ESQUEMAS DE PREPAGO DE LOS OPERADORES MÓVILES VIRTUALES (OMV)

Crterios para la elaboración del Reporte de Evolución de Planes y Tarifas de Servicios de Telecomunicaciones Móviles 2017-2018

Bibliografía

Perspectiva general

En 2017, se identificaron **49 planes** en la modalidad postpago, en tanto que en 2018 se consideraron **61 planes**. La oferta considerada se clasificó por perfiles de acuerdo a los rangos de renta mensual, con la finalidad de mostrar los cambios en los planes.

Del Cuadro 1, se destaca lo siguiente:

- En los planes de postpago en 2017, la renta mensual oscilaba entre \$199 y \$1,399.
- En tanto que en 2018 la renta mensual oscila entre \$199 y \$5,400.

Cuadro 1.
Planes por rangos de renta mensual y perfil 2017-2018

Perfil	Rango de Renta mensual	Cantidad de planes 2017	Rango de Renta mensual	Cantidad de planes 2018
Básico	\$199 a \$399	16	\$199 a \$400	22
Gama Media	\$449 a \$599	12	\$499 a \$600	10
Gama Media Alta	\$699 a \$999	12	\$699 a \$1,000	19
Gama Alta	\$1,049 a \$1,399	9	\$1,099 a \$5,400	10
Total		49		61

Fuente: IFT, 2018

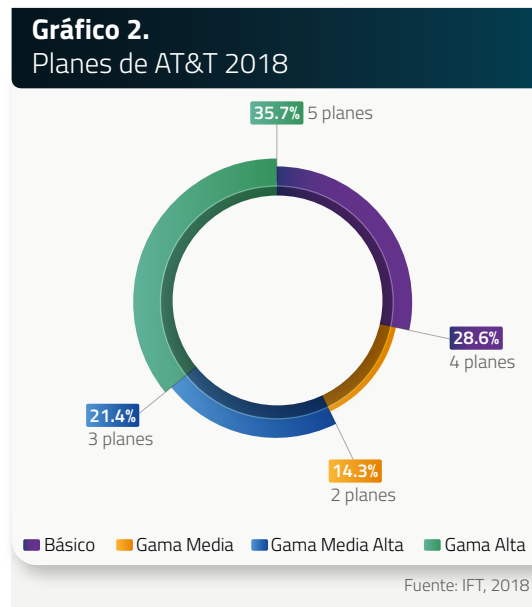
1.1 AT&T

En 2017, AT&T ofertaba 18 planes distribuidos de la siguiente manera: 6 dentro del perfil Básico, 4 en el perfil Gama Media, 5 en el perfil Gama Media Alta y 3 en el perfil Gama Alta. Estos planes correspondían a dos Familias: "AT&T Con Todo" y "AT&T A tu Manera".

En 2018, AT&T oferta 14 planes que se distribuyen de la siguiente manera: 4 dentro del perfil Básico, 2 en el perfil Gama Media, 3 en el perfil Gama Media Alta y 5 en el perfil Gama Alta. Estos planes corresponden a la Familia: "AT&T Consíguelo".

En los Gráficos 1 y 2 se muestra el porcentaje de planes por perfil para 2017 y 2018.

- En 2017 se observa que el perfil que tiene una mayor cantidad de planes es el Básico, mientras que para 2018 es el perfil Gama Alta.
- Para 2018 se observa una reducción en la cantidad de planes de los perfiles Básico, Gama Media y Gama Media Alta.



En el Cuadro 2 se muestra por año, el número de planes por Familia y el número de planes identificado en cada perfil.

Cuadro 2.
Resumen de los planes de AT&T 2017-2018

Concesionario	Número de planes	Familias	Rango de Renta mensual	Perfiles
AT&T (2017)	10	AT&T Con Todo	\$199 a \$1,399	Básico (3 planes) Gama Media (2 planes) Gama Media Alta (3 planes) Gama Alta (2 planes)
AT&T (2017)	8	AT&T A tu Manera	\$199 a \$1,399	Básico (3 planes) Gama Media (2 planes) Gama Media Alta (2 planes) Gama Alta (1 plan)
AT&T (2018)	14	AT&T Consíguelo	\$200 a \$5,400	Básico (4 planes) Gama Media (2 planes) Gama Media Alta (3 planes) Gama Alta (5 planes)

Fuente: IFT, 2018

- Legales
- Índice de cuadros y gráficos
- Acrónimos y definiciones
- Introducción
- Resumen Ejecutivo
- 1. POSPAGO**
 - Perspectiva general
 - 1.1 AT&T**
 - 1.2 Movistar
 - 1.3 Telcel
 - 1.4 Costos adicionales de los planes de postpago
 - 1.5 Consumo simulado postpago 2017-2018
- 2. PREPAGO
- 3. ESQUEMAS DE PREPAGO DE LOS OPERADORES MÓVILES VIRTUALES (OMV)
- Crterios para la elaboración del Reporte de Evolución de Planes y Tarifas de Servicios de Telecomunicaciones Móviles 2017-2018
- Bibliografía

Legales

Índice de cuadros
y gráficos

Acrónimos y definiciones

Introducción

Resumen Ejecutivo

1. POSPAGO

Perspectiva general

1.1 AT&T

1.2 Movistar

1.3 Telcel

1.4 Costos adicionales de
los planes de pospago1.5 Consumo simulado
pospago 2017-2018**2. PREPAGO****3. ESQUEMAS DE
PREPAGO DE LOS
OPERADORES
MÓVILES
VIRTUALES
(OMV)**Criterios para
la elaboración
del Reporte de
Evolución de
Planes y Tarifas
de Servicios de
Telecomunicaciones
Móviles 2017-2018

Bibliografía

Para el presente análisis se seleccionaron los planes de la Familia “AT&T Con Todo” ofertada por AT&T en 2017, en tanto que, para 2018 se eligieron los planes de la Familia “AT&T Consíguelo” al ser la única Familia de planes identificada para AT&T⁸.

▣ Evolución de la renta mensual de AT&T 2017-2018

En esta sección se presenta la renta mensual de los planes de la Familia “AT&T Con Todo” en 2017 y la Familia “AT&T Consíguelo” en 2018. En el Gráfico 3 se muestra la renta mensual de los planes en 2017 y 2018, del Gráfico se destaca lo siguiente:

- En 2018, AT&T adicionó a su oferta planes con renta mensual de \$240, \$2,800, \$4,100 y \$5,400.
- En 2018 existe un incremento en el monto nominal de la renta mensual en todos los planes, el cual oscila entre \$1 y \$801, dependiendo de cada plan.

Gráfico 3.
Renta mensual de AT&T 2017-2018



NA: No aplica. En el periodo de consulta el plan no se identificó en la página electrónica y/o en las constancias del RPT.
Fuente: IFT, 2018

▣ Evolución de la canasta de servicios incluida AT&T 2017-2018

El Cuadro 3 muestra la canasta de servicios incluida de Minutos de voz, SMS y MB en los diferentes montos de renta mensual. El análisis de los planes se realizó considerando el incremento gradual de la canasta de servicios incluida de los planes de la Familia “AT&T Con Todo” en 2017 y la Familia “AT&T Consíguelo” en 2018.

⁸ Para mayor información véase los Criterios para la elaboración del Reporte de Evolución de Planes y Tarifas de Servicios de Telecomunicaciones Móviles 2017-2018.

Del Cuadro 3, se destaca lo siguiente:

- En 2017, los Minutos de voz y SMS eran ilimitados a partir de una renta mensual de \$499, mientras que para 2018 son ilimitados a partir de una renta mensual de \$200.
- En 2017 la cantidad de MB incluidos oscilaba entre 800 MB y 14,336 MB, mientras que para 2018 oscila entre 1,024 MB y 81,920 MB.
- En 2018, la cantidad de MB incluidos incrementó en 7 planes con respecto a 2017. Este incremento en la canasta de MB se dio principalmente en algunos planes de los perfiles Básico, Gama Media Alta y Gama Alta. En el resto de los planes los MB incluidos permanecieron sin cambios.

Cuadro 3.
Canasta de servicios incluida de AT&T 2017-2018

Planes AT&T 2017	Renta mensual	Planes AT&T 2018	Renta mensual	Canasta de servicios incluida 2017			Canasta de servicios incluida 2018			Variación % 2017-2018			
				Minutos de voz	SMS	MB	Minutos de voz	SMS	MB	Renta mensual	Minutos de voz	SMS	MB
AT&T Con Todo 199	\$199	AT&T Consiguelo Básico 1	\$200	800	800	800	Ilimitados	Ilimitados	1,024	0.5%	(+%)	(+%)	28.0%
NA	NA	AT&T Consiguelo Básico 1.5	\$240	NA	NA	NA	Ilimitados	Ilimitados	1,536	NA	NA	NA	NA
AT&T Con Todo 299	\$299	AT&T Consiguelo Básico 2	\$300	1,300	1,300	2,048	Ilimitados	Ilimitados	2,048	0.3%	(+%)	(+%)	0.0%
AT&T Con Todo 399	\$399	AT&T Consiguelo Básico 3	\$400	1,800	1,800	3,072	Ilimitados	Ilimitados	3,072	0.3%	(+%)	(+%)	0.0%
AT&T Con Todo 499	\$499	AT&T Consiguelo Completo 5	\$500	Ilimitados	Ilimitados	5,120	Ilimitados	Ilimitados	5,120	0.2%	0.0%	0.0%	0.0%
AT&T Con Todo 549	\$549	AT&T Consiguelo Completo 6.5	\$600	Ilimitados	Ilimitados	5,632	Ilimitados	Ilimitados	6,656	9.3%	0.0%	0.0%	18.2%
AT&T Con Todo 699	\$699	AT&T Consiguelo Completo 8	\$700	Ilimitados	Ilimitados	6,656	Ilimitados	Ilimitados	8,192	0.1%	0.0%	0.0%	23.1%
AT&T Con Todo 799	\$799	AT&T Consiguelo Completo 10	\$800	Ilimitados	Ilimitados	7,680	Ilimitados	Ilimitados	10,240	0.1%	0.0%	0.0%	33.3%
AT&T Con Todo 999	\$999	AT&T Consiguelo Completo 13	\$1,000	Ilimitados	Ilimitados	9,216	Ilimitados	Ilimitados	13,312	0.1%	0.0%	0.0%	44.4%
AT&T Con Todo 1199	\$1,199	AT&T Consiguelo Avanzado 20	\$1,500	Ilimitados	Ilimitados	12,288	Ilimitados	Ilimitados	20,480	25.1%	0.0%	0.0%	66.7%
AT&T Con Todo 1399	\$1,399	AT&T Consiguelo Avanzado 30	\$2,200	Ilimitados	Ilimitados	14,336	Ilimitados	Ilimitados	30,720	57.3%	0.0%	0.0%	114.3%
NA	NA	AT&T Consiguelo Avanzado 40	\$2,800	NA	NA	NA	Ilimitados	Ilimitados	40,960	NA	NA	NA	NA
NA	NA	AT&T Consiguelo Avanzado 60	\$4,100	NA	NA	NA	Ilimitados	Ilimitados	61,440	NA	NA	NA	NA
NA	NA	AT&T Consiguelo Avanzado 80	\$5,400	NA	NA	NA	Ilimitados	Ilimitados	81,920	NA	NA	NA	NA

NA: No aplica. En el periodo de consulta el plan no se identificó en la página electrónica y/o en las constancias del RPT.

Nota: Debido a que el incremento en los Minutos de voz y SMS pasaron de 800, 1,300 y 1,800 a ilimitados la variación porcentual se muestra únicamente como un incremento positivo (+%).

Fuente: IFT, 2018

Legales

Índice de cuadros y gráficos

Acrónimos y definiciones

Introducción

Resumen Ejecutivo

1. POSPAGO

Perspectiva general

1.1 AT&T

1.2 Movistar

1.3 Telcel

1.4 Costos adicionales de los planes de postpago

1.5 Consumo simulado postpago 2017-2018

2. PREPAGO

3. ESQUEMAS DE PREPAGO DE LOS OPERADORES MÓVILES VIRTUALES (OMV)

Crterios para la elaboración del Reporte de Evolución de Planes y Tarifas de Servicios de Telecomunicaciones Móviles 2017-2018

Bibliografía

1.2 Movistar

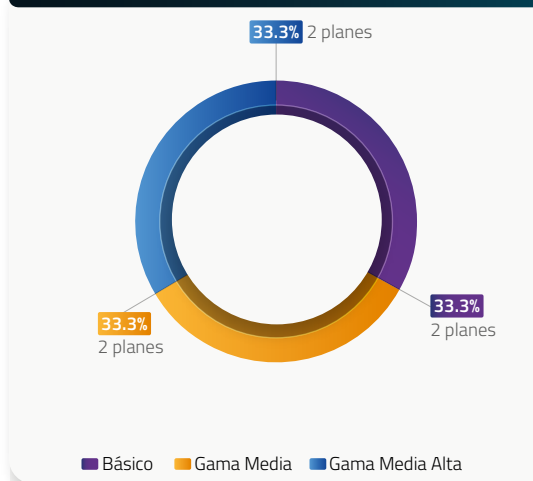
En 2017 Movistar ofertaba 6 planes distribuidos de la siguiente manera: 2 dentro del perfil Básico, 2 en el perfil Gama Media y 2 en el perfil Gama Media Alta. Estos planes correspondían a la Familia: “Vas a volar”.

Mientras que, en 2018 oferta 12 planes distribuidos de la siguiente manera: 6 dentro del perfil Básico, 2 en el perfil Gama Media y 4 en el perfil Gama Media Alta. Estos planes corresponden a las Familias “Plan Movistar Pospago” y Plan Movistar Pospago Control”.

En los Gráficos 4 y 5 se muestra el porcentaje de planes por perfil para 2017 y 2018.

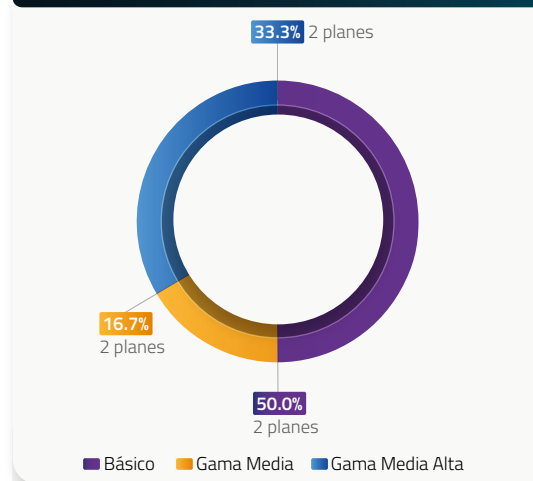
- En 2017 se observa que todos los perfiles tienen la misma cantidad de planes, mientras que para 2018 el perfil que tiene una mayor cantidad de planes es el Básico.
- Para 2018 se observa un incremento en la cantidad de planes del perfil Básico y Gama Media Alta.
- Movistar no oferta planes en el perfil Gama Alta en ninguno de los años.

Gráfico 4.
Planes de Movistar 2017



Nota: Debido al redondeo de cifras, la suma de los parciales no da 100%.
Fuente: IFT, 2018

Gráfico 5.
Planes de Movistar 2018



Fuente: IFT, 2018

1. POSPAGO

Perspectiva general

11 AT&T

1.2 Movistar

13 Telcel

14 Costos adicionales de los planes de pospago

15 Consumo simulado pospago 2017-2018

2. PREPAGO

3. ESQUEMAS DE PREPAGO DE LOS OPERADORES MÓVILES VIRTUALES (OMV)

Criterios para la elaboración del Reporte de Evolución de Planes y Tarifas de Servicios de Telecomunicaciones Móviles 2017-2018

Bibliografía

En el Cuadro 4 se muestra por año, el número de planes por Familia y el número de planes identificado en cada perfil.

Cuadro 4.
Resumen de los planes de Movistar 2017-2018

Concesionario	Número de planes	Familias	Rango de Renta mensual	Perfiles
Movistar (2017)	6	Vas a Volar	\$199 a \$999	Básico (2 planes) Gama Media (2 planes) Gama Media Alta (2 planes)
Movistar (2018)	6	Plan Movistar Pospago	\$199 a \$949	Básico (3 planes) Gama Media (1 plan) Gama Media Alta (2 planes)
Movistar (2018)	6	Plan Movistar Control	\$219 a \$999	Básico (3 planes) Gama Media (1 plan) Gama Media Alta (2 planes)

Fuente: IFT, 2018

1. POSPAGO

Perspectiva general

1.1 AT&T

1.2 Movistar

1.3 Telcel

1.4 Costos adicionales de los planes de pospago

1.5 Consumo simulado pospago 2017-2018

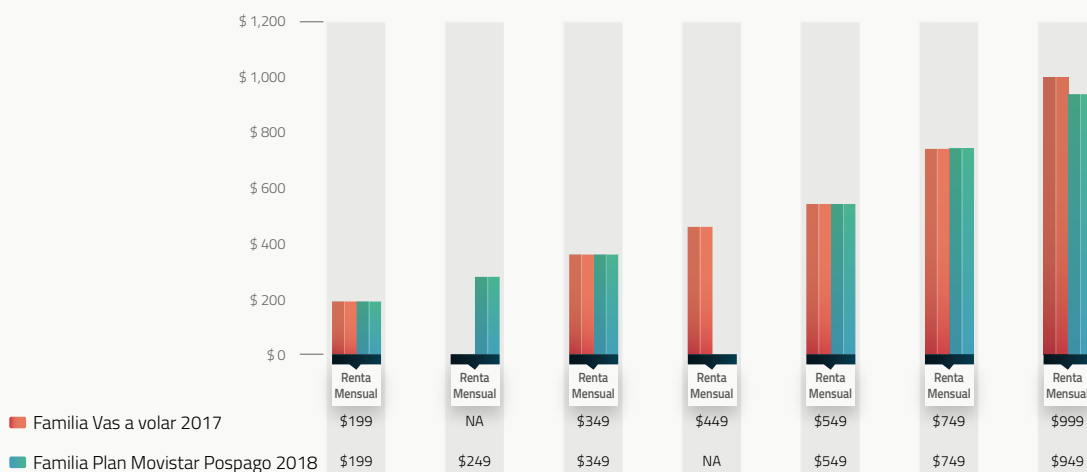
Para el presente análisis se seleccionaron los planes de la Familia “Vas a volar” ofertada por Movistar en 2017, en tanto que, para 2018 se eligieron los planes de la Familia “Plan Movistar Pospago”⁹.

■ Evolución de la renta mensual de Movistar 2017-2018

En esta sección se presenta la renta mensual de los planes de la Familia “Vas a volar” en 2017 y los planes de la Familia “Plan Movistar Pospago” en 2018. En el Gráfico 6 se muestra la renta mensual de los planes en 2017 y 2018, del Gráfico se destaca lo siguiente:

- En 2018 existe una reducción de \$50 pesos en el monto nominal de la renta mensual de un plan correspondiente al perfil Gama Media Alta.
- En el resto de los planes la renta mensual se mantuvo sin cambios.
- Para 2018, se identifica el plan Movistar 2 Pospago con una renta de \$249.

Gráfico 6.
Renta mensual de Movistar 2017-2018



NA: No aplica. En el periodo de consulta el plan no se identificó en la página electrónica y/o en las constancias del RPT.
Fuente: IFT, 2018

⁹ Para mayor información véase los Criterios para la elaboración del Reporte de Evolución de Planes y Tarifas de Servicios de Telecomunicaciones Móviles 2017-2018.

Legales

Índice de cuadros
y gráficos

Acónimos y definiciones

Introducción

Resumen Ejecutivo

1. POSPAGO

Perspectiva general

1.1 AT&T

1.2 Movistar

1.3 Telcel

1.4 Costos adicionales de
los planes de pospago1.5 Consumo simulado
pospago 2017-2018**2. PREPAGO****3. ESQUEMAS DE
PREPAGO DE LOS
OPERADORES
MÓVILES
VIRTUALES
(OMV)**Criterios para
la elaboración
del Reporte de
Evolución de
Planes y Tarifas
de Servicios de
Telecomunicaciones
Móviles 2017-2018

Bibliografía

Evolución de la canasta de servicios incluida 2017-2018

El Cuadro 5 muestra la canasta de servicios incluida de Minutos de voz, SMS y MB en los diferentes montos de renta mensual. El análisis de los planes se realizó considerando el incremento gradual de la canasta de servicios incluida de los planes de la Familia “Vas a Volar” en 2017 y la Familia “Plan Movistar Pospago” en 2018.

Del Cuadro 5, se destaca lo siguiente:

- En 2017, los Minutos de voz y SMS eran ilimitados a partir de una renta mensual de \$199, mientras que para 2018 son ilimitados a partir de una renta mensual de \$249.
- En 2017 la cantidad de MB incluidos oscilaba entre 2,048 MB y 15,360 MB, mientras que para 2018 oscila entre 1,536 MB y 15,360 MB.
- Para 2018 el plan de \$349 incrementó su cantidad de MB en 25.0%.

Cuadro 5.
Canasta de servicios incluida de Movistar 2017-2018

Planes		Canasta de servicios incluida 2017			Canasta de servicios incluida 2018			Variación % 2017-2018					
Planes 2017	Renta mensual	Planes 2018	Renta mensual	Minutos de voz	SMS	MB	Minutos de voz	SMS	MB	Renta mensual	Minutos de voz	SMS	MB
Vas a volar 0.5	\$199	Plan Movistar 1 Pospago	\$199	Ilimitados	Ilimitados	2,048	1,000	1,000	1,536	0.0%	(-%)	(-%)	-25.0%
NA	NA	Plan Movistar 2 Pospago	\$249	NA	NA	NA	Ilimitados	Ilimitados	3,072	NA	NA	NA	NA
Vas a volar 1.0	\$349	Plan Movistar 3 Pospago	\$349	Ilimitados	Ilimitados	4,096	Ilimitados	Ilimitados	5,120	0.0%	0.0%	0.0%	25.0%
Vas a volar 1.5	\$449	NA	NA	Ilimitados	Ilimitados	5,632	NA	NA	NA	NA	NA	NA	NA
Vas a volar 2.0	\$549	Plan Movistar 4 Pospago	\$549	Ilimitados	Ilimitados	7,168	Ilimitados	Ilimitados	7,168	0.0%	0.0%	0.0%	0.0%
Vas a volar 3.0	\$749	Plan Movistar 5 Pospago	\$749	Ilimitados	Ilimitados	10,240	Ilimitados	Ilimitados	10,240	0.0%	0.0%	0.0%	0.0%
Vas a volar 5.0	\$999	Plan Movistar 6 Pospago	\$949	Ilimitados	Ilimitados	15,360	Ilimitados	Ilimitados	15,360	-5.0%	0.0%	0.0%	0.0%

NA: No aplica. En el periodo de consulta el plan no se identificó en la página electrónica y/o en las constancias del RPT.

Nota: Debido a que el decremento en los Minutos de voz y SMS pasaron de ilimitados a 1,000 la variación porcentual se muestra únicamente como un decremento negativo (-%).

Fuente: IFT, 2018

Legales

Índice de cuadros
y gráficos

Acronimos y definiciones

Introducción

Resumen Ejecutivo

1. POSPAGO

Perspectiva general

1.1 AT&T

1.2 Movistar

1.3 Telcel1.4 Costos adicionales de
los planes de postpago1.5 Consumo simulado
postpago 2017-2018**2. PREPAGO****3. ESQUEMAS DE
PREPAGO DE LOS
OPERADORES
MÓVILES
VIRTUALES
(OMV)**Criterios para
la elaboración
del Reporte de
Evolución de
Planes y Tarifas
de Servicios de
Telecomunicaciones
Móviles 2017-2018

Bibliografía

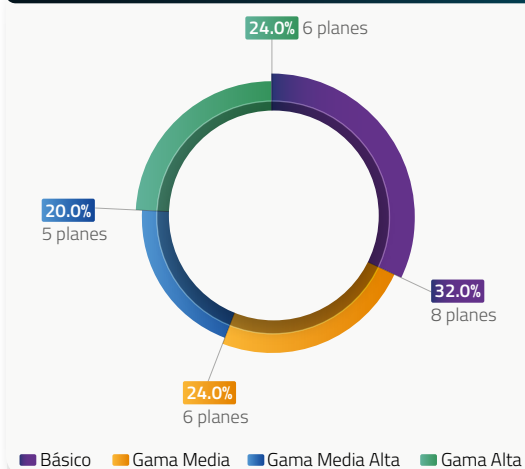
1.3 Telcel

En 2017, Telcel ofertaba 25 planes distribuidos de la siguiente manera: 8 dentro del perfil Básico, 6 para el perfil Gama Media, 5 para el perfil Gama Media Alta y 6 en el perfil Gama Alta. Estos planes correspondían a 6 Familias: “Telcel Max Sin Límite”, “Telcel Max Sin Límite Consumo Controlado”, “Telcel Max Sin Límite Mixtos”, “Telcel Max”, “Telcel Max Mixtos” y “Telcel Max Consumo Controlado”.

En 2018, se identificaron 35 planes, que se distribuyen de la siguiente manera: 12 planes dentro del perfil Básico, 6 en el perfil Gama Media, 12 en el perfil Gama Media Alta y 5 en el perfil Gama Alta. Estos planes corresponden a 6 Familias: “Telcel Max Sin Límite”, “Telcel Max Sin Límite Consumo Controlado”, “Telcel Max Sin Límite Mixtos”, “Telcel Max”, “Telcel Max Consumo Controlado” y “Telcel Max Mixtos”.

En los Gráficos 7 y 8 se muestra el porcentaje de planes por perfil para 2017 y 2018.

- En 2017 se observa que el perfil que tiene una mayor cantidad de planes es el Básico, mientras que para 2018 son los perfiles Básico y Gama Media Alta.
- Para 2018 se observa una reducción en la cantidad de planes del perfil Gama Alta.

Gráfico 7.
 Planes de Telcel 2017


Fuente: IFT, 2018

Gráfico 8.
 Planes de Telcel 2018


Fuente: IFT, 2018

Legales

Índice de cuadros
y gráficos

Acronimos y definiciones

Introducción

Resumen Ejecutivo

1. POSPAGO

Perspectiva general

1.1 AT&T

1.2 Movistar

1.3 Telcel1.4 Costos adicionales de
los planes de postpago1.5 Consumo simulado
postpago 2017-2018**2. PREPAGO****3. ESQUEMAS DE
PREPAGO DE LOS
OPERADORES
MÓVILES
VIRTUALES
(OMV)**Criterios para
la elaboración
del Reporte de
Evolución de
Planes y Tarifas
de Servicios de
Telecomunicaciones
Móviles 2017-2018

Bibliografía

En el Cuadro 6 se muestra por año, el número de planes por Familia y el número de planes identificado en cada perfil.

Cuadro 6.
Resumen de los planes de Telcel 2017-2018

Concesionario	Número de planes	Familias	Rango de Renta mensual	Perfiles
Telcel (2017)	7	Telcel Max Sin Límite	\$299 a \$1,349	Básico (2 planes) Gama Media (2 planes) Gama Media Alta (1 plan) Gama Alta (2 planes)
	8	Telcel Max Sin Límite Consumo Controlado	\$289 a \$1,399	Básico (2 planes) Gama Media (2 planes) Gama Media Alta (2 planes) Gama Alta (2 planes)
	7	Telcel Max Sin Límite Mixtos	\$349 a \$1,399	Básico (1 plan) Gama Media (2 planes) Gama Media Alta (2 planes) Gama Alta (2 planes)
	1	Telcel Max	\$199	Básico (1 plan)
	1	Telcel Max Consumo Controlado	\$249	Básico (1 plan)
	1	Telcel Max Mixtos	\$249	Básico (1 plan)
	Telcel (2018)	11	Telcel Max Sin Límite	\$199 a \$1,299
11		Telcel Max Sin Límite Consumo Controlado	\$249 a \$1,399	Básico (3 planes) Gama Media (2 planes) Gama Media Alta (4 planes) Gama Alta (2 planes)
10		Telcel Max Sin Límite Mixtos	\$249 a \$1,399	Básico (2 planes) Gama Media (2 planes) Gama Media Alta (4 planes) Gama Alta (2 planes)
1		Telcel Max	\$199	Básico (1 plan)
1		Telcel Max Consumo Controlado	\$249	Básico (1 plan)
1		Telcel Max Mixtos	\$249	Básico (1 plan)

Fuente: IFT, 2018

Para el presente análisis se seleccionaron los planes de la Familia "Telcel Max Sin Límite" ofertados en 2017 y 2018¹⁰.

¹⁰ Para mayor información véase los Criterios para la elaboración del Reporte de Evolución de Planes y Tarifas de Servicios de Telecomunicaciones Móviles 2017-2018.

Legales

Índice de cuadros
y gráficos

Acrónimos y definiciones

Introducción

Resumen Ejecutivo

1. POSPAGO

Perspectiva general

1.1 AT&T

1.2 Movistar

1.3 Telcel1.4 Costos adicionales de
los planes de postpago1.5 Consumo simulado
postpago 2017-2018**2. PREPAGO****3. ESQUEMAS DE
PREPAGO DE LOS
OPERADORES
MÓVILES
VIRTUALES
(OMV)**Criterios para
la elaboración
del Reporte de
Evolución de
Planes y Tarifas
de Servicios de
Telecomunicaciones
Móviles 2017-2018

Bibliografía

Evolución de la renta mensual de Telcel 2017-2018

En esta sección se presenta la renta mensual de los planes de la Familia “Telcel Max Sin Límite” en 2017 y 2018. En el Gráfico 9 se muestra la renta mensual 2017 y 2018, del Gráfico se destaca lo siguiente:

- En 2018 Telcel adicionó a su oferta planes con renta mensual de \$199, \$239, \$699 y \$899.
- En 2018 existe una disminución en el monto nominal de la renta mensual en dos planes del perfil Gama Alta. El plan de \$1,049 pasó a \$999 y el plan \$1,349 pasó a \$1,299.
- En el resto de los planes la renta mensual se mantuvo sin cambios.

Gráfico 9.
 Renta mensual de Telcel 2017-2018


NA: No aplica. En el periodo de consulta el plan no se identificó en la página electrónica y/o en las constancias del RPT.
 Fuente: IFT, 2018

Evolución de la canasta de servicios incluida 2017-2018

El Cuadro 7 muestra la canasta de servicios incluida de Minutos de voz, SMS y MB en los diferentes montos de renta mensual. El análisis de los planes se realizó considerando el incremento gradual de la canasta de servicios incluida de los planes de la Familia “Telcel Max Sin Límite” en 2017 y 2018.

Del Cuadro 7, se destaca lo siguiente:

- En 2017, los Minutos de voz y SMS eran ilimitados a partir de una renta mensual de \$299, mientras que para 2018 son ilimitados a partir de una renta mensual de \$199.
- En 2017 la cantidad de MB incluidos oscilaba entre 2,000 MB y 12,000 MB, mientras que para 2018 oscila entre 1,000 MB y 15,000 MB.
- En 2018, se observa un incremento en la cantidad de MB en los planes de Gama Media, Gama Media Alta y Gama Alta. El resto de los planes mantuvieron sin cambios la cantidad de MB incluidos.

Legales

Índice de cuadros y gráficos

Acrónimos y definiciones

Introducción

Resumen Ejecutivo

1. POSPAGO

Perspectiva general

1.1 AT&T

1.2 Movistar

1.3 Telcel

1.4 Costos adicionales de los planes de pospago

1.5 Consumo simulado pospago 2017-2018

2. PREPAGO

3. ESQUEMAS DE PREPAGO DE LOS OPERADORES MÓVILES VIRTUALES (OMV)

Crterios para la elaboración del Reporte de Evolución de Planes y Tarifas de Servicios de Telecomunicaciones Móviles 2017-2018

Bibliografía

Cuadro 7.
Canasta de servicios incluida de Telcel 2017-2018

Planes		Canasta de servicios incluida 2017			Canasta de servicios incluida 2018			Variación % 2017-2018					
Planes 2017	Renta mensual	Planes 2018	Renta mensual	Minutos de voz	SMS	MB	Minutos de voz	SMS	MB	Renta mensual	Minutos de voz	SMS	MB
NA	NA	Telcel Max Sin Limite 1000	\$199	NA	NA	NA	Ilimitados	Ilimitados	1,000	NA	NA	NA	NA
NA	NA	Telcel Max Sin Limite 1500	\$239	NA	NA	NA	Ilimitados	Ilimitados	1,500	NA	NA	NA	NA
Telcel Max Sin Limite 2000	\$299	Telcel Max Sin Limite 2000	\$299	Ilimitados	Ilimitados	2,000	Ilimitados	Ilimitados	2,000	0.0%	0.0%	0.0%	0.0%
Telcel Max Sin Limite 3000	\$399	Telcel Max Sin Limite 3000	\$399	Ilimitados	Ilimitados	3,000	Ilimitados	Ilimitados	3,000	0.0%	0.0%	0.0%	0.0%
Telcel Max Sin Limite 5000	\$499	Telcel Max Sin Limite 5000	\$499	Ilimitados	Ilimitados	5,000	Ilimitados	Ilimitados	5,000	0.0%	0.0%	0.0%	0.0%
Telcel Max Sin Limite 6000	\$599	Telcel Max Sin Limite 6000	\$599	Ilimitados	Ilimitados	6,000	Ilimitados	Ilimitados	7,000	0.0%	0.0%	0.0%	16.7%
NA	NA	Telcel Max Sin Limite 6500	\$699	NA	NA	NA	Ilimitados	Ilimitados	8,000	NA	NA	NA	NA
Telcel Max Sin Limite 7000	\$799	Telcel Max Sin Limite 7000	\$799	Ilimitados	Ilimitados	7,000	Ilimitados	Ilimitados	10,000	0.0%	NA	NA	42.9%
NA	NA	Telcel Max Sin Limite 8000	\$899	NA	NA	NA	Ilimitados	Ilimitados	11,000	NA	NA	NA	NA
Telcel Max Sin Limite 9000	\$1,049	Telcel Max Sin Limite 9000	\$999	Ilimitados	Ilimitados	9,000	Ilimitados	Ilimitados	13,000	-4.8%	NA	NA	44.4%
Telcel Max Sin Limite 12000	\$1,349	Telcel Max Sin Limite 12000	\$1,299	Ilimitados	Ilimitados	12,000	Ilimitados	Ilimitados	15,000	-3.7%	NA	NA	25.0%

NA: No aplica. En el periodo de consulta el plan no se identificó en la página electrónica y/o en las constancias del RPT.

Fuente: IFT, 2018

1.4 Costos adicionales de los planes de postpago

De los planes de las Familias seleccionados para cada Concesionario, a continuación, se muestran los costos adicionales para los planes que incluyen Minutos de voz y SMS acotados en 2017 y 2018. Asimismo, se presenta los costos adicionales por MB que aplican para todos los planes de las Familias seleccionadas para cada concesionario para ambos años.

Del Cuadro 8, se destaca lo siguiente:

- En 2018, AT&T redujo sus costos adicionales por Minuto de voz y SMS en 100%, pues todos sus planes incluyen Minutos de voz y SMS ilimitados.
- En 2018, Movistar incrementó sus costos adicionales por Minuto de voz y SMS en 100% en uno de sus planes, pues éste dejó de incluir Minutos de voz y SMS ilimitados de 2017 a 2018.
- Los costos adicionales por Minuto de voz y SMS de Telcel se mantuvieron sin cambio al ofrecer en todos sus planes Minutos de voz y SMS ilimitados en ambos años.
- Entre 2017 y 2018 el costo adicional por MB de AT&T, Movistar y Telcel se mantuvo sin cambios.

Cuadro 8.
Costos adicionales de los planes de postpago por Concesionario 2017-2018

Concesionario	Costos adicionales 2017			Costos adicionales 2018			Variación porcentual %		
	Minuto de voz	SMS	MB	Minuto de voz	SMS	MB	Minuto de voz	SMS	MB
AT&T ^{1/}	\$0.25	\$0.25	\$0.25	\$0.00	\$0.00	\$0.25	-100.0%	-100.0%	0.0%
Movistar ^{2/}	\$0.00	\$0.00	\$0.70	\$0.87	\$0.87	\$0.70	100.0%	100.0%	0.0%
Telcel	\$0.00	\$0.00	\$0.25	\$0.00	\$0.00	\$0.25	0.0%	0.0%	0.0%

^{1/} Los costos adicionales por Minuto de voz y SMS de AT&T referidos en 2017 aplican únicamente para los planes "AT&T Con Todo 199", "AT&T Con Todo 299" y "AT&T Con Todo 399". En 2018 los costos adicionales son igual a cero pues todos los planes incluyen Minutos de voz y SMS ilimitados.

^{2/} Los costos adicionales por Minuto de voz y SMS de Movistar referidos en 2018 aplican únicamente para el plan "Plan Movistar 1 Postpago". En 2017 los costos adicionales eran igual a cero pues todos los planes incluían Minutos de voz y SMS ilimitados.

Fuente: IFT, 2018

Conclusiones

Del análisis anterior se concluye lo siguiente:

- En la mayoría de los planes analizados se observa que las diferentes rentas mensuales nominales se mantuvieron sin cambios en 2018 con respecto a 2017.
- La canasta de servicios incluida de Minutos de voz y SMS se mantuvo principalmente ilimitada en la mayoría de los planes postpago identificados.
- En general, los planes de postpago registraron un incremento en cuanto a la canasta de servicios incluida de MB en 2018.
- Para 2018 se observa un incremento en la oferta de planes del perfil Básico, Gama Media Alta y Gama Alta.
- Los costos adicionales por Minuto de voz y SMS se mantuvieron sin cambios al ser principalmente de cero en la mayoría de los planes.
- Los costos adicionales por MB se mantuvieron sin cambios de 2017 a 2018.

Legales

Índice de cuadros y gráficos

Acrónimos y definiciones

Introducción

Resumen Ejecutivo

1. POSPAGO

Perspectiva general

1.1 AT&T

1.2 Movistar

1.3 Telcel

1.4 Costos adicionales de los planes de postpago

1.5 Consumo simulado postpago 2017-2018

2. PREPAGO

3. ESQUEMAS DE PREPAGO DE LOS OPERADORES MÓVILES VIRTUALES (OMV)

Criterios para la elaboración del Reporte de Evolución de Planes y Tarifas de Servicios de Telecomunicaciones Móviles 2017-2018

Bibliografía

Legales

Índice de cuadros
y gráficos

Acrónimos y definiciones

Introducción

Resumen Ejecutivo

1. POSPAGO

Perspectiva general

1.1 AT&T

1.2 Movistar

1.3 Telcel

1.4 Costos adicionales de
los planes de pospago**1.5 Consumo simulado
pospago 2017-2018****2. PREPAGO****3. ESQUEMAS DE
PREPAGO DE LOS
OPERADORES
MÓVILES
VIRTUALES
(OMV)**Criterios para
la elaboración
del Reporte de
Evolución de
Planes y Tarifas
de Servicios de
Telecomunicaciones
Móviles 2017-2018

Bibliografía

1.5 Consumo simulado pospago 2017-2018

En términos de la elección de un plan pospago los usuarios buscan conocer la renta mensual del plan y la canasta de servicios incluida (Minutos de voz, SMS y MB). Dado que la elección de un plan pospago está en función de las necesidades a cubrir y éstas varían, para fines del análisis de la evolución de los planes, se llevan a cabo ejercicios de “Consumo simulado” para mostrar el gasto estimado en el que incurriría un usuario para cubrir una determinada canasta de servicios de Minutos de voz, SMS y MB de un periodo a otro.

De los planes seleccionados de cada Familia para cada Concesionario, el siguiente ejercicio muestra, para ambos años, cuánto pagaría un usuario según diferentes rangos de renta mensual y costos adicionales por MB, para las tres canastas de consumo definidas: Bajo, Medio y Alto. Se excluye del análisis el consumo de Minutos de voz y SMS al otorgarse de manera ilimitada en la mayoría de los planes¹¹.

Cuadro 9.Canasta de consumo de MB para el servicio de Telefonía móvil 2017-2018¹²

Consumo	Bajo	Medio	Alto
GB	Hasta 3 GB	>3 GB a 5 GB	>5 GB

NOTA: Para este apartado se hace la conversión de GB a MB en donde 1GB = 1,024 MB. Por cada rango, en cada uno de los perfiles, se calculó un promedio ponderado para poder obtener el consumo simulado de MB dentro de cada perfil¹²: Bajo = 2,048 MB, Medio= 5,120 MB y Alto= 6,144 MB.

Fuente: IFT, 2018

Los Concesionarios analizados ofertan paquetes adicionales de MB que los usuarios pueden contratar como complemento a su plan pospago, sin embargo, éstos no serán considerados en el presente Reporte¹³.

1.5.1 Consumo Bajo

Para realizar el ejercicio de consumo simulado Bajo (hasta 3 GB), se elige el plan con la renta mensual más baja en 2017 y 2018 la cual permite al usuario contar con acceso al servicio para cubrir sus necesidades de consumo.

▣ AT&T

Para fines del Reporte, en 2017 se consideró el plan “AT&T Con Todo 199” mientras que para 2018 se considera el plan “AT&T Consíguelo Básico 1”. En el 2017 la renta mensual más baja de AT&T era de \$199, mientras que en el 2018 la renta mensual más baja es de \$200.

►¹¹ El plan “AT&T Con Todo 199” de AT&T ofertaba 800 Minutos de voz y 800 SMS y el plan “Plan Movistar 1 Pospago” de Movistar oferta 1,000 Minutos de voz y 1,000 SMS. Para fines del ejercicio de consumo simulado los Minutos de voz y SMS de estos planes se consideran como ilimitados.

►¹² Para mayor información véase los Criterios para la elaboración del Reporte de Evolución de Planes y Tarifas de Servicios de Telecomunicaciones Móviles 2017-2018.

►¹³ Para mayor información sobre los paquetes adicionales puede consultar el Comparador de Servicios de Telecomunicaciones, disponible en: <http://comparador.ift.org.mx/>

En el Cuadro 10 se muestran los diferentes gastos en los que incurriría un usuario con un consumo de 2,048 MB para 2017 y 2018. Del Cuadro 10, se destaca lo siguiente.

- En 2017 y 2018 el consumo de MB representa un gasto adicional para el usuario ya que la canasta de servicios incluida en el plan no alcanza para cubrir el consumo.
- En 2018, a pesar de que el usuario no cubre el consumo, éste incurre en un gasto total en el consumo menor que en 2017.

Cuadro 10.
Consumo simulado Bajo de MB de AT&T 2017-2018

Año	Concesionario	Nombre del plan	Renta mensual	Tipo de consumo	Canasta incluida	Consumo simulado	Diferencia	Costo adicional	Pago adicional	Total consumo adicional	Gasto total en el consumo	Variación porcentual del gasto total en el consumo final 2017-2018
2017	AT&T	AT&T Con Todo 199	\$199	MB	800	2,048	1,248	\$0.25	\$312	\$312	\$511	-10.8%
2018	AT&T	AT&T Consiguelo Básico 1	\$200		1,024	2,048	1,024	\$0.25	\$256	\$256	\$456	

Fuente: IFT, 2018

Movistar

Para fines del Reporte en 2017 se consideró el plan “Vas a volar 0.5”, mientras que para 2018 se considera el plan “Plan Movistar 1 Pospago”. En el 2017 y 2018 la renta mensual más baja de Movistar es de \$199.

En el Cuadro 11 se muestran los diferentes gastos en los que incurriría un usuario con un consumo de 2,048 MB para 2017 y 2018. Del Cuadro 11, se destaca lo siguiente:

- En 2017 y 2018 el consumo de MB representa un gasto adicional para el usuario ya que la canasta de servicios incluida en el plan no alcanza para cubrir el consumo. Sin embargo, para 2018 el gasto total en el que incurre el usuario es mayor.

Cuadro 11.
Consumo simulado Bajo de MB de Movistar 2017-2018

Año	Concesionario	Nombre del plan	Renta mensual	Tipo de consumo	Canasta incluida	Consumo simulado	Diferencia	Costo adicional	Pago adicional	Total consumo adicional	Gasto total en el consumo	Variación porcentual del gasto total en el consumo final 2017-2018
2017	Movistar	Vas a Volar 0.5	\$199	MB	2,048	2,048	0	\$0.70	\$0.0	\$0.0	\$199	180.1%
2018		Plan Movistar 1 Pospago	\$199		1,536	2,048	512	\$0.70	\$358.4	\$358.4	\$557.4	

Fuente: IFT, 2018

Legales

Índice de cuadros y gráficos

Acrónimos y definiciones

Introducción

Resumen Ejecutivo

1. POSPAGO

Perspectiva general

1.1 AT&T

1.2 Movistar

1.3 Telcel

1.4 Costos adicionales de los planes de pospago

1.5 Consumo simulado pospago 2017-2018

2. PREPAGO

3. ESQUEMAS DE PREPAGO DE LOS OPERADORES MÓVILES VIRTUALES (OMV)

Criterios para la elaboración del Reporte de Evolución de Planes y Tarifas de Servicios de Telecomunicaciones Móviles 2017-2018

Bibliografía

Legales

Índice de cuadros
y gráficos

Acrónimos y definiciones

Introducción

Resumen Ejecutivo

1. POSPAGO

Perspectiva general

1.1 AT&T

1.2 Movistar

1.3 Telcel

1.4 Costos adicionales de
los planes de pospago**1.5 Consumo simulado
pospago 2017-2018****2. PREPAGO****3. ESQUEMAS DE
PREPAGO DE LOS
OPERADORES
MÓVILES
VIRTUALES
(OMV)**Criterios para
la elaboración
del Reporte de
Evolución de
Planes y Tarifas
de Servicios de
Telecomunicaciones
Móviles 2017-2018

Bibliografía

▣ Telcel

Para fines del Reporte en 2017 se consideró el plan “Telcel Max Sin Límite 2000”, mientras que para 2018 se considera el plan “Telcel Max Sin Límite 1000”. En el 2017 la renta mensual más baja de Telcel era de \$299, mientras que en 2018 la renta mensual más baja es de \$199.

En el Cuadro 12 se muestran los diferentes gastos en los que incurriría un usuario con un consumo de 2,048 MB para 2017 y 2018. Del Cuadro 12, se destaca lo siguiente:

- En 2017 y 2018 el consumo de MB representa un gasto adicional para el usuario ya que la canasta de servicios incluida en el plan no alcanza para cubrir el consumo.
- En 2018, el usuario no cubre el consumo simulado de MB e incurre en un gasto total en el consumo mayor que en 2017.

Cuadro 12.
 Consumo simulado Bajo de MB de Telcel 2017-2018

Año	Concesionario	Nombre del plan	Renta mensual	Tipo de consumo	Canasta incluida	Consumo simulado	Diferencia	Costo adicional	Pago adicional	Total consumo adicional	Gasto total en el consumo	Variación porcentual del gasto total en el consumo final 2017-2018
2017	Telcel	Telcel Max Sin Límite 2000	\$299	MB	2,000	2,048	48	\$0.25	\$12	\$12	\$311	48.2%
2018		Telcel Max Sin Límite 1000	\$199		1,000	2,048	1,048	\$0.25	\$262	\$262	\$461	

Fuente: IFT, 2018

1.5.2 Consumo Medio

Para realizar el ejercicio de consumo simulado Medio (mayor a 3 GB y hasta 5 GB), se elige el plan con la renta mensual más cercana al valor de la mediana¹⁴ en 2017 y 2018 y se establece el supuesto de un usuario que utiliza su servicio con mayor frecuencia que los usuarios con consumo simulado Bajo.

▣ AT&T

Para fines del Reporte en 2017 se consideró el plan “AT&T Con Todo 549”, mientras que para 2018 se considera el plan “AT&T Consíguelo Completo 6.5”. En el 2017 la renta mensual cercana a la mediana de AT&T era de \$549, mientras que en el 2018 es de \$600.

¹⁴ La mediana como medida estadística da un punto de referencia medio (central) de la oferta, lo que permite seleccionar los planes del consumo simulado medio de una manera no arbitraria.

En el Cuadro 13 se muestran los diferentes gastos en los que incurriría un usuario con un consumo de 5,120 MB para 2017 y 2018. Del Cuadro 13, se destaca lo siguiente:

- En 2017 y 2018 el consumo de MB no representa un gasto adicional para el usuario ya que la canasta de servicios incluida en el plan cubre el consumo.

Cuadro 13.
Consumo simulado Medio de MB de AT&T 2017-2018

Año	Concesionario	Nombre del plan	Renta mensual	Tipo de consumo	Canasta incluida	Consumo simulado	Diferencia	Costo adicional	Pago adicional	Total consumo adicional	Gasto total en el consumo	Variación porcentual del gasto total en el consumo final 2017-2018
2017	AT&T	AT&T Con Todo 549	\$549	MB	5,632	5,120	512	\$0.25	\$0.0	\$0.0	\$549	9.3%
2018	AT&T	AT&T Consiguelo Completo 6.5	\$600		6,656	5,120	1,536	\$0.25	\$0.0	\$0.0	\$600	

Fuente: IFT, 2018

▣ Movistar

Para fines del Reporte en 2017 se consideró el plan "Vas a volar 2.0", mientras que para 2018 se considera el plan "Plan Movistar 4 Pospago". En ambos años la renta mensual cercana a la mediana de Movistar es de \$549.

En el Cuadro 14 se muestran los diferentes gastos en los que incurriría un usuario con un consumo de 5,120 MB para 2017 y 2018. Del Cuadro 14, se destaca lo siguiente:

- En 2017 y 2018 el consumo de MB no representa un gasto adicional para el usuario ya que la canasta de servicios incluida en el plan cubre el consumo.

Cuadro 14.
Consumo simulado Medio de MB de Movistar 2017-2018

Año	Concesionario	Nombre del plan	Renta mensual	Tipo de consumo	Canasta incluida	Consumo simulado	Diferencia	Costo adicional	Pago adicional	Total consumo adicional	Gasto total en el consumo	Variación porcentual del gasto total en el consumo final 2017-2018
2017	Movistar	Vas a volar 2.0	\$549	MB	7,168	5,120	2,048	\$0.70	\$0.0	\$0.0	\$549	0.0%
2018		Plan Movistar 4 Pospago	\$549		7,168	5,120	2,048	\$0.70	\$0.0	\$0.0	\$549	

Fuente: IFT, 2018

Legales

Índice de cuadros y gráficos

Acrónimos y definiciones

Introducción

Resumen Ejecutivo

1. POSPAGO

Perspectiva general

1.1 AT&T

1.2 Movistar

1.3 Telcel

1.4 Costos adicionales de los planes de pospago

1.5 Consumo simulado pospago 2017-2018

2. PREPAGO

3. ESQUEMAS DE PREPAGO DE LOS OPERADORES MÓVILES VIRTUALES (OMV)

Criterios para la elaboración del Reporte de Evolución de Planes y Tarifas de Servicios de Telecomunicaciones Móviles 2017-2018

Bibliografía

Legales

Índice de cuadros y gráficos

Acronimos y definiciones

Introducción

Resumen Ejecutivo

1. POSPAGO

Perspectiva general

1.1 AT&T

1.2 Movistar

1.3 Telcel

1.4 Costos adicionales de los planes de postpago

1.5 Consumo simulado postpago 2017-2018**2. PREPAGO****3. ESQUEMAS DE PREPAGO DE LOS OPERADORES MÓVILES VIRTUALES (OMV)**

Criterios para la elaboración del Reporte de Evolución de Planes y Tarifas de Servicios de Telecomunicaciones Móviles 2017-2018

Bibliografía

▣ Telcel

Para fines del Reporte en ambos años se consideró el plan “Telcel Max Sin Límite 6000”. En 2017 y 2018 la renta mensual cercana a la mediana de Telcel es de \$599.

En el Cuadro 15 se muestran los diferentes gastos en los que incurriría un usuario con un consumo de 5,120 MB para 2017 y 2018. Del Cuadro 15, se destaca lo siguiente:

- En 2017 y 2018 el consumo de MB no representa un gasto adicional para el usuario ya que la canasta de servicios incluida en el plan cubre el consumo.

Cuadro 15.**Consumo simulado Medio de MB de Telcel 2017-2018**

Año	Concesionario	Nombre del plan	Renta mensual	Tipo de consumo	Canasta incluida	Consumo simulado	Diferencia	Costo adicional	Pago adicional	Total consumo adicional	Gasto total en el consumo	Variación porcentual del gasto total en el consumo final 2017-2018
2017	Telcel	Telcel Max Sin Límite 6000	\$599	MB	6,000	5,120	880	\$0.25	\$0.0	\$0.0	\$599	0.0%
2018		Telcel Max Sin Límite 6000	\$599		7,000	5,120	1,880	\$0.25	\$0.0	\$0.0	\$599	

Fuente: IFT, 2018

1.5.3 Consumo Alto

Para realizar el ejercicio de consumo simulado Alto (mayor a 5 GB), se elige el plan con renta mensual del perfil Gama Media Alta similar para cada Concesionario en 2017 y 2018, y se establece el supuesto de un usuario que utiliza su servicio con mayor frecuencia que los usuarios con consumo simulado Medio.

▣ AT&T

Para fines del Reporte para 2017 se consideró el plan “AT&T Con Todo 799”, mientras que para 2018 se considera el plan “AT&T Consíguelo Completo 10”. En el 2017 la renta mensual más baja del perfil Gama Media Alta de AT&T era de \$799 mientras que en el 2018 es de \$800.

En el Cuadro 16 se muestran los diferentes gastos en los que incurriría un usuario con un consumo de 6,144 MB para 2017 y 2018. Del Cuadro 16, se destaca lo siguiente:

- En 2017 y 2018 el consumo de MB no representa un gasto adicional para el usuario ya que la canasta de servicios incluida en el plan cubre el consumo.

Cuadro 16.
Consumo simulado Alto de MB de AT&T 2017-2018

Año	Concesionario	Nombre del plan	Renta mensual	Tipo de consumo	Canasta incluida	Consumo simulado	Diferencia	Costo adicional	Pago adicional	Total consumo adicional	Gasto total en el consumo	Variación porcentual del gasto total en el consumo final 2017-2018
2017	AT&T	AT&T Con Todo 799	\$799	MB	7,680	6,144	1,536	\$0.25	\$0.0	\$0.0	\$799	0.1%
2018	AT&T	AT&T Consiguelo Completo 10	\$800		10,240	6,144	4,096	\$0.25	\$0.0	\$0.0	\$800	

Fuente: IFT, 2018

□ Movistar

Para fines del Reporte en 2017 se consideró el plan "Vas a volar 3.0", mientras que para 2018 se considera el plan "Plan Movistar 5 Pospago". En el 2017 y 2018 la renta mensual más baja del perfil Gama Media Alta de Movistar es de \$749.

En el Cuadro 17 se muestran los diferentes gastos en los que incurriría un usuario con un consumo de 6,144 MB para 2017 y 2018. Del Cuadro 17, se destaca lo siguiente:

- En 2017 y 2018 el consumo de MB no representa un gasto adicional para el usuario ya que la canasta de servicios incluida en el plan cubre el consumo.

Cuadro 17.
Consumo simulado Alto de MB de Movistar 2017-2018

Año	Concesionario	Nombre del plan	Renta mensual	Tipo de consumo	Canasta incluida	Consumo simulado	Diferencia	Costo adicional	Pago adicional	Total consumo adicional	Gasto total en el consumo	Variación porcentual del gasto total en el consumo final 2017-2018
2017	Movistar	Vas a volar 3.0	\$749	MB	10,240	6,144	4,096	\$0.70	\$0.0	\$0.0	\$749	0.0%
2018		Plan Movistar 5 Pospago	\$749		10,240	6,144	4,096	\$0.70	\$0.0	\$0.0	\$749	

Fuente: IFT, 2018

Legales

Índice de cuadros y gráficos

Acónimos y definiciones

Introducción

Resumen Ejecutivo

1. POSPAGO

Perspectiva general

1.1 AT&T

1.2 Movistar

1.3 Telcel

1.4 Costos adicionales de los planes de pospago

1.5 Consumo simulado pospago 2017-2018

2. PREPAGO

3. ESQUEMAS DE PREPAGO DE LOS OPERADORES MÓVILES VIRTUALES (OMV)

Criterios para la elaboración del Reporte de Evolución de Planes y Tarifas de Servicios de Telecomunicaciones Móviles 2017-2018

Bibliografía

Legales

Índice de cuadros
y gráficos

Acróminos y definiciones

Introducción

Resumen Ejecutivo

1. POSPAGO

Perspectiva general

1.1 AT&T

1.2 Movistar

1.3 Telcel

1.4 Costos adicionales de
los planes de pospago**1.5 Consumo simulado
pospago 2017-2018****2. PREPAGO****3. ESQUEMAS DE
PREPAGO DE LOS
OPERADORES
MÓVILES
VIRTUALES
(OMV)**Criterios para
la elaboración
del Reporte de
Evolución de
Planes y Tarifas
de Servicios de
Telecomunicaciones
Móviles 2017-2018

Bibliografía

Telcel

Para fines del Reporte en ambos años se consideró el plan “Telcel Max Sin Límite 7000”. En el 2017 y 2018 la renta mensual más baja del perfil Gama Media Alta de Telcel de \$799.

En el Cuadro 18 se muestran los diferentes gastos en los que incurriría un usuario con un consumo de 6,144 MB para 2017 y 2018. Del Cuadro 18, se destaca lo siguiente:

- En 2017 y 2018 el consumo de MB no representa un gasto adicional para el usuario ya que la canasta de servicios incluida en el plan cubre el consumo.

Cuadro 18.
Consumo simulado Alto de MB de Telcel 2017-2018

Año	Concesionario	Nombre del plan	Renta mensual	Tipo de consumo	Canasta incluida	Consumo simulado	Diferencia	Costo adicional	Pago adicional	Total consumo adicional	Gasto total en el consumo	Variación porcentual del gasto total en el consumo final 2017-2018
2017	Telcel	Telcel Max Sin Límite 7000	\$799	MB	7,000	6,144	856	\$0.25	\$0.0	\$0.0	\$799	0.0%
2018		Telcel Max Sin Límite 7000	\$799		10,000	6,144	3,856	\$0.25	\$0.0	\$0.0	\$799	

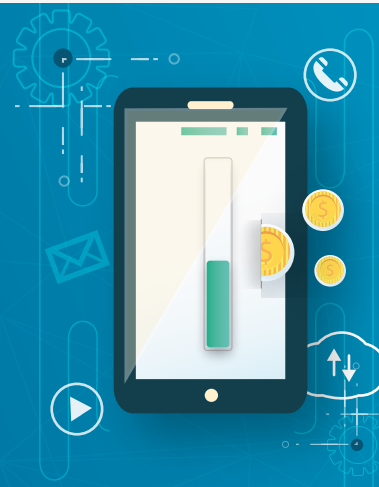
Fuente: IFT, 2018

Conclusiones

Derivado de lo anterior, se pueden mencionar algunas conclusiones sobre el ejercicio efectuado con los planes de las Familias seleccionados para cada Concesionario:

- En 2018, para el consumo Bajo (<3 GB) el usuario de Movistar y Telcel incurre en un mayor gasto total de consumo. Para el caso de AT&T, en 2018, su gasto total de consumo disminuyó (-10.8%).
- Para el consumo Medio (3 a 5 GB) y Alto (>5 GB), el usuario no incurría en gastos adicionales en 2017 y 2018.

2. PREPAGO



Legales

Índice de cuadros
y gráficos

Acrónimos y definiciones

Introducción

Resumen Ejecutivo

1. POSPAGO

2. PREPAGO

Perspectiva general

2.1 Evolución de la canasta
de servicios incluida de
los esquemas prepago
2017-20182.2 Costos bajo demanda
de los esquemas de
prepago de Tarifa
Diferenciada2.3 Evolución de MB para
uso de redes sociales
por monto de recarga2.4 Evolución de vigencias
por monto de recarga2.5 Consumo simulado
prepago 2017-20183. ESQUEMAS DE
PREPAGO DE LOS
OPERADORES
MÓVILES
VIRTUALES
(OMV)Criterios para
la elaboración
del Reporte de
Evolución de
Planes y Tarifas
de Servicios de
Telecomunicaciones
Móviles 2017-2018

Bibliografía

Perspectiva general

Del total de la oferta de los esquemas prepago, en 2017 se consideraron 7 esquemas, en tanto que en el 2018 se consideran 8 esquemas prepago.

Para fines del Reporte, la modalidad de prepago se distingue según la tarifa de voz: los de Tarifa Única que son aquellos que independientemente del monto de la recarga, mantienen una misma tarifa de voz y SMS y los de Tarifa Diferenciada, aquellos cuya tarifa de voz y SMS disminuye cuando el monto de la recarga aumenta.

En 2017 y 2018 la estructura de la oferta de prepago estaba caracterizada principalmente por esquemas de Tarifa Diferenciada.

Gráfico 10.
Esquemas de prepago 2017

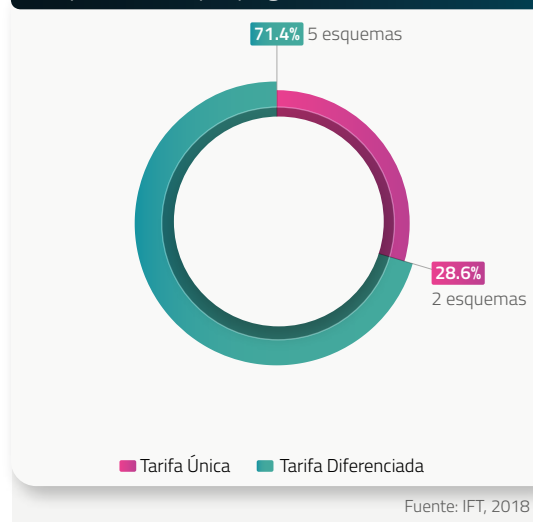
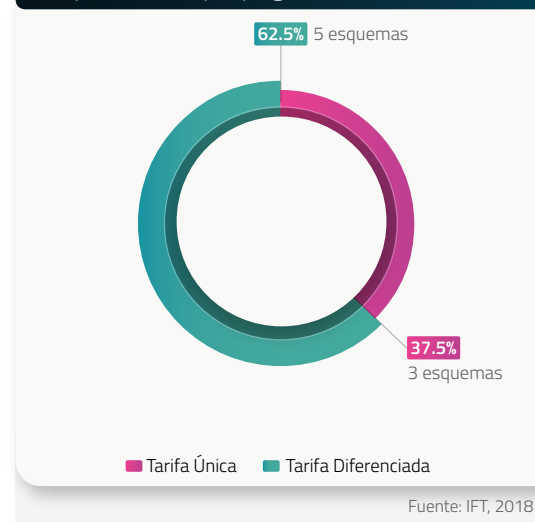


Gráfico 11.
Esquemas de prepago 2018



En 2017 los 7 esquemas de prepago se distribuían de la siguiente manera:

- 1) AT&T con 3 esquemas¹⁵: “AT&T Unidos Prepago”, “Unefon Flex” y “Unefon por segundo”.
- 2) Movistar con 1 esquema: “Prepago Redes Sociales”.
- 3) Telcel con 3 esquemas: “Amigo Sin Límite”, “Amigo por segundo” y “Amigo Óptimo Plus Sin Fronteras”.

¹⁵ En el presente apartado, con fines informativos se enuncian los esquemas de prepago de la marca Unefon en el Concesionario AT&T, sin embargo, para efectos de análisis se presentan de manera separada.

En 2018 los 8 esquemas de prepago se distribuyen de la siguiente manera:

- 1) AT&T con 4 esquemas: “AT&T Prepago”, “AT&T por segundo”, “Unefon 2.0” y “Unefon por segundo”.
- 2) Movistar con 1 esquema: “Prepago Rollover”.
- 3) Telcel con 3 esquemas: “Amigo Sin Límite”, “Amigo por segundo” y “Amigo Óptimo Plus Sin Fronteras”.

2.1 Evolución de la canasta de servicios incluida de los esquemas prepago 2017-2018

Para fines del Reporte se eligen los esquemas de prepago de Tarifa Diferenciada de cada Concesionario que, dependiendo el monto de recarga, incluyen una canasta de servicios de Minutos de voz, SMS y MB para navegación libre.

2.1.1 AT&T

De la oferta de AT&T se consideraron los esquemas “AT&T Unidos Prepago” para 2017 y “AT&T Prepago” para 2018, debido a que estos esquemas ofrecen una canasta de servicios incluida de Minutos de voz, SMS y MB, partir de una recarga de \$30 en ambos años.

En el Cuadro 19 se muestra la canasta de servicios incluida en el esquema “AT&T Unidos Prepago” en 2017 y el esquema “AT&T Prepago” en 2018. Del Cuadro, se destaca lo siguiente:

- En 2017 y 2018 a partir de una recarga de \$30 se accede a una canasta servicios incluida de Minutos de voz y SMS ilimitados y una canasta de MB.
- En 2017 la cantidad de MB incluidos en las diferentes recargas oscilaba entre 40 MB y 5,000 MB, mientras que para 2018 oscila entre 300 MB y 2,048 MB.
- En ambos años, conforme aumenta el monto de recarga la cantidad de MB incluidos también incrementa.
- En 2017 los días de vigencia oscilaban entre 1 día y 60 días, mientras que para 2018 oscilan entre 3 días y 35 días.
- Para 2018 la canasta de MB incluidos incrementó en los montos de recarga vigentes.
- En 2018 no se identifican recargas de \$10, \$20, \$300, \$500 y \$1,000.

Cuadro 19.
Canasta de servicios incluida en los esquemas de AT&T 2017-2018

Esquemas 2017	Monto de Recarga	Esquemas 2018	Monto de Recarga	Canasta de servicios incluida 2017				Canasta de servicios incluida 2018				Variación %			
				Vigencia	Minutos de voz	SMS	MB	Vigencia	Minutos de voz	SMS	MB	Minutos de voz	SMS	MB	
AT&T Unidos Prepago	\$10	AT&T Prepago	NA	1 día	0	0	0	NA	NA	NA	NA	NA	NA	NA	NA
	\$20		NA	2 días	0	0	0	NA	NA	NA	NA	NA	NA	NA	NA
	\$30		\$30	3 días	Ilimitados	Ilimitados	40	3 días	Ilimitados	Ilimitados	300	0.0%	0.0%	650.0%	
	\$50		\$50	7 días	Ilimitados	Ilimitados	100	7 días	Ilimitados	Ilimitados	500	0.0%	0.0%	400.0%	
	\$100		\$100	21 días	Ilimitados	Ilimitados	300	14 días	Ilimitados	Ilimitados	1,024	0.0%	0.0%	241.3%	
	\$150		\$150	28 días	Ilimitados	Ilimitados	600	28 días	Ilimitados	Ilimitados	1,536	0.0%	0.0%	156.0%	
	\$200		\$200	30 días	Ilimitados	Ilimitados	1,000	35 días	Ilimitados	Ilimitados	2,048	0.0%	0.0%	104.8%	
	\$300		NA	35 días	Ilimitados	Ilimitados	1,500	NA	NA	NA	NA	NA	NA	NA	
	\$500		NA	40 días	Ilimitados	Ilimitados	2,500	NA	NA	NA	NA	NA	NA	NA	
	\$1,000		NA	60 días	Ilimitados	Ilimitados	5,000	NA	NA	NA	NA	NA	NA	NA	

NA: No aplica. En el periodo de consulta el monto de recarga no se identificó en la página electrónica y/o en las constancias del RPT.

Fuente: IFT, 2018

Legales

Índice de cuadros y gráficos

Acrónimos y definiciones

Introducción

Resumen Ejecutivo

1. POSPAGO

2. PREPAGO

Perspectiva general

2.1 Evolución de la canasta de servicios incluida de los esquemas prepago 2017-2018

2.2 Costos bajo demanda de los esquemas de prepago de Tarifa Diferenciada

2.3 Evolución de MB para uso de redes sociales por monto de recarga

2.4 Evolución de vigencias por monto de recarga

2.5 Consumo simulado prepago 2017-2018

3. ESQUEMAS DE PREPAGO DE LOS OPERADORES MÓVILES VIRTUALES (OMV)

Crterios para la elaboración del Reporte de Evolución de Planes y Tarifas de Servicios de Telecomunicaciones Móviles 2017-2018

Bibliografía

2.1.2 Movistar

De la oferta de Movistar se consideraron los esquemas “Prepago Redes Sociales” para 2017 y “Prepago Rollover” para 2018, debido a que estos esquemas ofrecen una canasta de servicios incluida de Minutos de voz, SMS y MB, en 2017 desde una recarga de \$20 y en 2018 a partir de una recarga de \$40.

En el Cuadro 20 se muestra la canasta de servicios incluida en los esquemas “Prepago Redes Sociales” en 2017 y “Prepago Rollover” en 2018. Del Cuadro, se destaca lo siguiente:

- En 2017, a partir de una recarga de \$20, Movistar ofrecía una canasta de servicios incluida de Minutos de voz y SMS ilimitados y una canasta de MB. Mientras que, en 2018, es a partir de una recarga de \$40 que se ofrece una canasta de servicios incluida de Minutos de voz y SMS ilimitados y una canasta de MB.
- En 2017 la cantidad de MB incluidos en las diferentes recargas oscilaba entre 30 MB y 2,000 MB, mientras que para 2018 oscila entre 400 MB y 3,000 MB.
- En 2018 se observa un aumento de la cantidad incluida de MB para las recargas de \$100 y \$200.
- En 2017 los días de vigencia oscilaban entre 1 día y 35 días, mientras que para 2018 oscilan entre 1 día y 30 días.
- En 2018 no se identificaron recargas de \$50, \$80, \$150, \$250 y \$300.

Cuadro 20.
Canasta de servicios incluida en los esquemas de Movistar 2017-2018

Esquemas		Canasta de servicios incluida 2017						Canasta de servicios incluida 2018						Variación %		
Esquemas 2017	Monto de Recarga	Esquemas 2018	Monto de Recarga	Vigencia	Minutos de voz	SMS	MB	Vigencia	Minutos de voz	SMS	MB	Minutos de voz	SMS	MB		
Prepago Redes sociales	\$10	Prepago Rollover	\$10	5 días	0	0	0	1 día	0	0	0	0.0%	0.0%	0.0%		
	\$20		\$20	1 día	Ilimitados	Ilimitados	30	2 días	0	0	0	(-)%	(-)%	(-)%		
	\$30		\$30	3 días	Ilimitados	Ilimitados	50	3 días	0	0	0	(-)%	(-)%	(-)%		
	NA		\$40	NA	NA	NA	NA	5 días	Ilimitados	Ilimitados	400	NA	NA	NA		
	\$50		NA	7 días	Ilimitados	Ilimitados	120	NA	NA	NA	0	NA	NA	NA		
	NA		\$60	NA	NA	NA	NA	7 días	Ilimitados	Ilimitados	650	NA	NA	NA		
	\$80		NA	15 días	Ilimitados	Ilimitados	250	NA	NA	NA	NA	NA	NA	NA		
	\$100		\$100	21 días	Ilimitados	Ilimitados	350	15 días	Ilimitados	Ilimitados	1,400	0.0%	0.0%	300.0%		
	\$150		NA	28 días	Ilimitados	Ilimitados	600	NA	NA	NA	NA	NA	NA	NA		
	\$200		\$200	30 días	Ilimitados	Ilimitados	1,200	30 días	Ilimitados	Ilimitados	3,000	0.0%	0.0%	150.0%		
\$250	NA	33 días	Ilimitados	Ilimitados	1,500	NA	NA	NA	NA	NA	NA	NA				
\$300	NA	35 días	Ilimitados	Ilimitados	2,000	NA	NA	NA	NA	NA	NA	NA				

NA: No aplica. En el periodo de consulta el monto de recarga no se identificó en la página electrónica y/o en las constancias del RPT.

Nota: Debido a que el decremento en la canasta de Minutos de voz, SMS y MB pasaron de ilimitados a cero, la variación porcentual se muestra únicamente como un decremento negativo (-%).

Fuente: IFT, 2018

Legales

Índice de cuadros y gráficos

Acrónimos y definiciones

Introducción

Resumen Ejecutivo

1. POSPAGO

2. PREPAGO

Perspectiva general

2.1 Evolución de la canasta de servicios incluida de los esquemas prepago 2017-2018

2.2 Costos bajo demanda de los esquemas de prepago de Tarifa Diferenciada

2.3 Evolución de MB para uso de redes sociales por monto de recarga

2.4 Evolución de vigencias por monto de recarga

2.5 Consumo simulado prepago 2017-2018

3. ESQUEMAS DE PREPAGO DE LOS OPERADORES MÓVILES VIRTUALES (OMV)

Criterios para la elaboración del Reporte de Evolución de Planes y Tarifas de Servicios de Telecomunicaciones Móviles 2017-2018

Bibliografía

2.1.3 Telcel

De la oferta de Telcel, para 2017 y 2018, se consideró el esquema “Amigo Sin Límite” debido a que este esquema ofrece una canasta de servicios incluida de Minutos de voz, SMS y MB, partir de una recarga de \$20 en ambos años.

En el Cuadro 21 se muestra la canasta de servicios incluida en el esquema “Amigo Sin Límite” en 2017 y 2018. Del Cuadro, se destaca lo siguiente:

- En 2017 y 2018, a partir de una recarga de \$20, Telcel ofrecía una canasta de servicios incluida de Minutos de voz y SMS de manera ilimitada y una canasta de MB.
- En 2017 la cantidad de MB incluidos en las diferentes recargas oscilaba entre 30 MB y 1,500 MB, mientras que para 2018 oscila entre 30 MB y 4,000 MB.
- En 2018 se observa un aumento de la cantidad incluida de MB para las recargas de \$50, \$150, \$200, \$300 y \$500.
- En 2017 los días de vigencia oscilaban entre 1 día y 50 días, mientras que para 2018 oscilan entre 1 día y 33 días.

Cuadro 21.
Canasta de servicios incluida en los esquemas de Telcel 2017-2018

Esquemas		Canasta de servicios incluida 2017						Canasta de servicios incluida 2018				Variación %			
Esquemas 2017	Monto de Recarga	Esquemas 2018	Monto de Recarga	Vigencia	Minutos de voz	SMS	MB	Vigencia	Minutos de voz	SMS	MB	Monto de Recarga	Minutos de voz	SMS	MB
	NA		\$10	NA	NA	NA	NA	3 días	0	0	0	NA	NA	NA	NA
	\$20		\$20	1 día	Ilimitados	Ilimitados	30	1 día	Ilimitados	Ilimitados	30	0.0%	0.0%	0.0%	0.0%
	\$30		\$30	4 días	Ilimitados	Ilimitados	40	3 días	Ilimitados	Ilimitados	40	0.0%	0.0%	0.0%	0.0%
	\$50		\$50	9 días	Ilimitados	Ilimitados	50	7 días	Ilimitados	Ilimitados	100	0.0%	0.0%	0.0%	100.0%
Amigo Sin Limite	NA	Amigo Sin Limite	\$80	NA	NA	NA	NA	15 días	Ilimitados	Ilimitados	200	NA	NA	NA	NA
	\$100		\$100	23 días	Ilimitados	Ilimitados	300	21 días	Ilimitados	Ilimitados	300	0.0%	0.0%	0.0%	0.0%
	\$150		\$150	30 días	Ilimitados	Ilimitados	400	28 días	Ilimitados	Ilimitados	600	0.0%	0.0%	0.0%	50.0%
	\$200		\$200	30 días	Ilimitados	Ilimitados	700	33 días	Ilimitados	Ilimitados	1,000	0.0%	0.0%	0.0%	42.9%
	\$300		\$300	40 días	Ilimitados	Ilimitados	800	30 días	Ilimitados	Ilimitados	1,500	0.0%	0.0%	0.0%	87.5%
	\$500		\$500	50 días	Ilimitados	Ilimitados	1,500	30 días	Ilimitados	Ilimitados	4,000	0.0%	0.0%	0.0%	166.7%

NA: No aplica. En el periodo de consulta el monto de recarga no se identificó en la página electrónica y/o en las constancias del RPT.

Fuente: IFT, 2018

Legales

Índice de cuadros y gráficos

Acrónimos y definiciones

Introducción

Resumen Ejecutivo

1. POSPAGO

2. PREPAGO

Perspectiva general

2.1 Evolución de la canasta de servicios incluida de los esquemas prepago 2017-2018

2.2 Costos bajo demanda de los esquemas de prepago de Tarifa Diferenciada

2.3 Evolución de MB para uso de redes sociales por monto de recarga

2.4 Evolución de vigencias por monto de recarga

2.5 Consumo simulado prepago 2017-2018

3. ESQUEMAS DE PREPAGO DE LOS OPERADORES MÓVILES VIRTUALES (OMV)

Crterios para la elaboración del Reporte de Evolución de Planes y Tarifas de Servicios de Telecomunicaciones Móviles 2017-2018

Bibliografía

2.1.4 Unefon

De la oferta de Unefon, se consideraron los esquemas “Unefon Flex” para 2017 y el esquema “Unefon 2.0” para 2018, debido a que estos esquemas ofrecen una canasta de servicios incluida de Minutos de voz, SMS y MB, en 2017 y 2018 a partir de una recarga de \$30.

En el Cuadro 22 se muestra la canasta de servicios incluida en los esquemas “Unefon Flex” en 2017 y “Unefon 2.0” en 2018. Del Cuadro, se destaca lo siguiente:

- En 2017 y 2018 a partir de una recarga de \$30 se tenía acceso a una canasta de servicios incluida de Minutos de voz y SMS ilimitados y una canasta de MB.
- En 2017 la cantidad de MB incluidos en las diferentes recargas oscilaba entre 40 MB y 7,000 MB, mientras que para 2018 oscila entre 300 MB y 6,860.6 MB.
- Para 2018, la canasta de MB incluida incrementa a partir de la recarga de \$30 hasta la recarga de \$500.
- En 2017 los días de vigencia oscilaban entre 5 días y 60 días, mientras que para 2018 oscilan entre 1 día y 30 días.
- En 2018 no se identificaron recargas de \$1,000.

Cuadro 22.
Canasta de servicios incluida en los esquemas de Unefon 2017-2018

Esquemas		Canasta de servicios incluida 2017						Canasta de servicios incluida 2018				Variación %			
Esquemas 2017	Monto de Recarga	Esquemas 2018	Monto de Recarga	Vigencia	Minutos de voz	SMS	MB	Vigencia	Minutos de voz	SMS	MB	Monto de Recarga	Minutos de voz	SMS	MB
	\$10		\$10	5 días	0	0	0	1 día	0	0	0	0.0%	0.0%	0.0%	0.0%
	\$20		\$20	5 días	0	0	0	2 días	0	0	0	0.0%	0.0%	0.0%	0.0%
	\$30		\$30	5 días	ilimitados	ilimitados	40	3 días	ilimitados	ilimitados	300	0.0%	0.0%	0.0%	650.0%
	\$50		\$50	10 días	ilimitados	ilimitados	100	7 días	ilimitados	ilimitados	600	0.0%	0.0%	0.0%	500.0%
Unefon Flex	\$100	Unefon 2.0	\$100	25 días	ilimitados	ilimitados	350	21 días	ilimitados	ilimitados	1,228.8	0.0%	0.0%	0.0%	251.1%
	\$150		\$150	30 días	ilimitados	ilimitados	600	28 días	ilimitados	ilimitados	2,048	0.0%	0.0%	0.0%	241.3%
	\$200		\$200	30 días	ilimitados	ilimitados	1,200	30 días	ilimitados	ilimitados	2,662.4	0.0%	0.0%	0.0%	121.9%
	\$300		\$300	30 días	ilimitados	ilimitados	2,000	30 días	ilimitados	ilimitados	4,096	0.0%	0.0%	0.0%	104.8%
	\$500		\$500	30 días	ilimitados	ilimitados	3,500	30 días	ilimitados	ilimitados	6,860.8	0.0%	0.0%	0.0%	96.0%
	\$1,000		NA	60 días	ilimitados	ilimitados	7,000	NA	NA	NA	NA	NA	NA	NA	NA

NA: No aplica. En el periodo de consulta el monto de recarga no se identificó en la página electrónica y/o en las constancias del RPT.

Fuente: IFT, 2018

Legales

Índice de cuadros y gráficos

Acronimos y definiciones

Introducción

Resumen Ejecutivo

1. POSPAGO

2. PREPAGO

Perspectiva general

2.1 Evolución de la canasta de servicios incluida de los esquemas prepago 2017-2018

2.2 Costos bajo demanda de los esquemas de prepago de Tarifa Diferenciada

2.3 Evolución de MB para uso de redes sociales por monto de recarga

2.4 Evolución de vigencias por monto de recarga

2.5 Consumo simulado prepago 2017-2018

3. ESQUEMAS DE PREPAGO DE LOS OPERADORES MÓVILES VIRTUALES (OMV)

Criterios para la elaboración del Reporte de Evolución de Planes y Tarifas de Servicios de Telecomunicaciones Móviles 2017-2018

Bibliografía

2.2 Costos bajo demanda de los esquemas de prepago de Tarifa Diferenciada

Los costos de los servicios bajo demanda, son aquellos que se debitan de manera individual del monto de recarga realizada. En el cuadro 23, se muestran los costos individuales para cada uno de los servicios en 2017 y 2018. Del cuadro se destaca los siguiente:

- Para 2018 los costos bajo demanda de AT&T se redujeron en un 100% pues todas sus recargas incluyen de manera ilimitada Minutos de voz y SMS, así como una canasta de MB que varía dependiendo del monto de recarga.
- Movistar, en 2018, incrementó sus costos bajo demanda de Minuto de voz, SMS y MB en un 15.3%.
- Telcel en 2018, incrementó sus costos bajo demanda de Minuto de voz, SMS y MB en un 100.0%.

Cuadro 23.
Costos adicionales de los esquemas prepago por Concesionario 2017-2018

Concesionario	Costos adicionales 2017			Costos adicionales 2018			Variación porcentual %		
	Minuto de voz	SMS	MB	Minuto de voz	SMS	MB	Minuto de voz	SMS	MB
AT&T ^{1/}	\$0.75	\$0.75	\$0.75	\$0.0	\$0.0	\$0.0	-100.0%	-100.0%	-100.0%
Movistar ^{2/}	\$0.85	\$0.85	\$0.85	\$0.98	\$0.98	\$0.98	15.3%	15.3%	15.3%
Telcel ^{3/}	\$0.0	\$0.0	\$0.0	\$0.85	\$0.85	\$0.85	100.0%	100.0%	100.0%
Unefon ^{4/}	\$0.75	\$0.75	\$0.75	\$0.75	\$0.75	\$0.75	0.0%	0.0%	0.0%

^{1/} Los costos adicionales de AT&T referidos en 2017 aplican únicamente para las recargas \$10 y \$20, para el resto de las recargas no se aplica pues incluían Minutos de voz y SMS ilimitados. En 2018 los costos adicionales son igual a cero pues todas las recargas incluyen minutos de voz y SMS de manera ilimitada, así como una canasta de MB.

^{2/} Los costos adicionales de Movistar referidos en 2017 aplican únicamente para las recargas de \$10, para el resto de las recargas no se aplican pues incluían Minutos de voz y SMS ilimitados. En 2018 los costos adicionales aplican para las recargas de \$10, \$20 y \$30.

^{3/} En 2017 los costos adicionales son igual a cero pues todas las recargas incluían Minutos de voz y SMS de manera ilimitada, así como una canasta de MB. Los costos adicionales de Telcel referidos en 2018 aplican únicamente para las recargas de \$10, para el resto de las recargas no se aplica pues incluyen Minutos de voz y SMS ilimitados, así como una canasta de MB.

^{4/} Los costos adicionales de Unefon referidos en 2017 y 2018 aplican únicamente para las recargas \$10 y \$20, para el resto de las recargas no se aplica pues incluyen Minutos de voz y SMS ilimitados.

Fuente: IFT, 2018

Legales

Índice de cuadros y gráficos

Acrónimos y definiciones

Introducción

Resumen Ejecutivo

1. POSPAGO

2. PREPAGO

Perspectiva general

2.1 Evolución de la canasta de servicios incluida de los esquemas prepago 2017-2018

2.2 Costos bajo demanda de los esquemas de prepago de Tarifa Diferenciada

2.3 Evolución de MB para uso de redes sociales por monto de recarga

2.4 Evolución de vigencias por monto de recarga

2.5 Consumo simulado prepago 2017-2018

3. ESQUEMAS DE PREPAGO DE LOS OPERADORES MÓVILES VIRTUALES (OMV)

Criterios para la elaboración del Reporte de Evolución de Planes y Tarifas de Servicios de Telecomunicaciones Móviles 2017-2018

Bibliografía

2.3 Evolución de MB para uso de redes sociales por monto de recarga

En el apartado 2.1, se analizó la canasta de servicios incluida en los esquemas prepago para: Minutos de voz, SMS y MB para navegación libre a la que tienen acceso los usuarios a partir de ciertos montos de recarga. Por lo anterior, en la presente sección se analiza la canasta incluida en términos de MB para uso de redes sociales¹⁶ que incluyen estos esquemas.

Por lo anterior, se presenta un análisis de los MB incluidos para cada Concesionario de los esquemas prepago, por montos de recarga.

▣ AT&T

En 2017, para todos los montos de recarga, AT&T incluía una canasta de MB para uso de redes sociales, que oscilaban entre 100 MB y 1,536 MB dependiendo el monto de recarga, mientras que en 2018 para cualquier monto de recarga se ofertan como ilimitados.

Cuadro 24.
MB para uso de redes sociales por monto de recarga de AT&T

Monto de recarga	2017	2018	Variación %
	MB para uso de redes sociales		
\$10	100	NA	-
\$20	200	NA	-
\$30	300	Ilimitados	(+%)
\$50	500	Ilimitados	(+%)
\$100	1,024	Ilimitados	(+%)
\$150	1,536	Ilimitados	(+%)
\$200	1,536	Ilimitados	(+%)
\$300	1,536	NA	-
\$500	1,536	NA	-
\$1,000	1,536	NA	-

NA: No aplica. En el periodo de consulta el monto de recarga no se identificó en la página electrónica y/o en las constancias del RPT.

Nota: Debido a que los incrementos en los MB pasaron de 300, 500, 1,024 y 1,536 a ofertarse como ilimitados la variación porcentual se muestra únicamente como un incremento positivo (+%).

Fuente: IFT, 2018

¹⁶ Para fines del Reporte, sólo se consideraron tres redes sociales: Facebook, Twitter y/o WhatsApp. La cantidad de MB incluida para el uso de redes sociales y condiciones aplicables varían de acuerdo a cada Concesionario, esquema y monto de recarga, la cantidad incluida para esos fines no se descuenta de los MB para navegación incluidos en cada recarga. Para mayor detalle puede consultar el Comparador de Servicios de Telecomunicaciones <http://comparador.ift.org.mx/>

Legales

Índice de cuadros y gráficos

Acrónimos y definiciones

Introducción

Resumen Ejecutivo

1. POSPAGO

2. PREPAGO

Perspectiva general

2.1 Evolución de la canasta de servicios incluida de los esquemas prepago 2017-2018

2.2 Costos bajo demanda de los esquemas de prepago de Tarifa Diferenciada

2.3 Evolución de MB para uso de redes sociales por monto de recarga

2.4 Evolución de vigencias por monto de recarga

2.5 Consumo simulado prepago 2017-2018

3. ESQUEMAS DE PREPAGO DE LOS OPERADORES MÓVILES VIRTUALES (OMV)

Criterios para la elaboración del Reporte de Evolución de Planes y Tarifas de Servicios de Telecomunicaciones Móviles 2017-2018

Bibliografía

▣ Movistar

En 2017, para todos los montos de recarga identificados, Movistar incluía una canasta de MB para uso de redes sociales, que oscilaban entre 200 MB y 2,048 MB, mientras que en 2018 oscilan entre 200 MB y MB ilimitados.

Cuadro 25.
MB para uso de redes sociales por monto de recarga de Movistar

Monto de recarga	2017		2018		Variación %
	MB para uso de redes sociales				
\$10	200		200		0.0%
\$20	300		300		0.0%
\$30	300		400		33.3%
\$40	NA		Ilimitados		-
\$50	1,024		NA		-
\$60	NA		Ilimitados		-
\$80	1,024		NA		-
\$100	1,024		Ilimitados		(+%)
\$150	2,048		NA		-
\$200	2,048		Ilimitados		(+%)
\$250	2,048		NA		-
\$300	2,048		NA		-

NA: No aplica. En el periodo de consulta el monto de recarga no se identificó en la página electrónica y/o en las constancias del RPT.

Nota: Debido a que los incrementos en los MB pasaron de 1,024 y 2,048 a ofertarse como ilimitados la variación porcentual se muestra únicamente como un incremento positivo (+%).

Fuente: IFT, 2018

▣ Telcel

En 2017, para todos los montos de recarga identificados, Telcel incluía una canasta de MB para uso de redes sociales, que oscilaban entre 200 MB y 1,000 MB, mientras que en 2018 oscilan entre 200 MB y MB ilimitados.

Cuadro 26.
MB para uso de redes sociales por monto de recarga de Telcel

Monto de recarga	2017		2018		Variación %
	MB para uso de redes sociales				
\$10	NA		200		-
\$20	200		300		50.0%
\$30	500		500		0.0%
\$50	1,000		1,000		0.0%
\$80	NA		1,000		-
\$100	1,000		1,500		50.0%
\$150	1,000		1,500		50.0%
\$200	1,000		Ilimitados		(+%)
\$300	1,000		Ilimitados		(+%)
\$500	1,000		Ilimitados		(+%)

NA: No aplica. En el periodo de consulta el monto de recarga no se identificó en la página electrónica y/o en las constancias del RPT.

Nota: Debido a que los incrementos en los MB pasaron de 1,000 a ofertarse como ilimitados la variación porcentual se muestra únicamente como un incremento positivo (+%).

Fuente: IFT, 2018

Legales

Índice de cuadros
y gráficos

Acrónimos y definiciones

Introducción

Resumen Ejecutivo

1. POSPAGO

2. PREPAGO

Perspectiva general

2.1 Evolución de la canasta
de servicios incluida de
los esquemas prepago
2017-2018

2.2 Costos bajo demanda
de los esquemas de
prepago de Tarifa
Diferenciada

2.3 Evolución de MB para uso de redes sociales por monto de recarga

2.4 Evolución de vigencias
por monto de recarga

2.5 Consumo simulado
prepago 2017-2018

3. ESQUEMAS DE PREPAGO DE LOS OPERADORES MÓVILES VIRTUALES (OMV)

Crterios para
la elaboración
del Reporte de
Evolución de
Planes y Tarifas
de Servicios de
Telecomunicaciones
Móviles 2017-2018

Bibliografía

Legales

Índice de cuadros
y gráficos

Acrónimos y definiciones

Introducción

Resumen Ejecutivo

1. POSPAGO

2. PREPAGO

Perspectiva general

2.1 Evolución de la canasta
de servicios incluida de
los esquemas prepago
2017-20182.2 Costos bajo demanda
de los esquemas de
prepago de Tarifa
Diferenciada2.3 Evolución de MB para
uso de redes sociales
por monto de recarga2.4 Evolución de vigencias
por monto de recarga2.5 Consumo simulado
prepago 2017-20183. ESQUEMAS DE
PREPAGO DE LOS
OPERADORES
MÓVILES
VIRTUALES
(OMV)Criterios para
la elaboración
del Reporte de
Evolución de
Planes y Tarifas
de Servicios de
Telecomunicaciones
Móviles 2017-2018

Bibliografía

▣ Unefon

En 2017, para todos los montos de recarga identificados, Unefon incluía una canasta de MB para uso de redes sociales, que oscilaban entre 100 MB y 1,536 MB, mientras que, en 2018 no se identificó una cantidad de MB para redes sociales dentro de la canasta de servicios incluida en cada monto de recarga.

Cuadro 27.
MB para uso de redes sociales por monto de recarga de Unefon

Monto de recarga	2017	2018	Variación %
	MB para uso de redes sociales		
\$10	100	0	-100.0%
\$20	200	0	-100.0%
\$30	300	0	-100.0%
\$50	1,024	0	-100.0%
\$100	1,024	0	-100.0%
\$150	1,536	0	-100.0%
\$200	1,536	0	-100.0%
\$300	1,536	0	-100.0%
\$500	1,536	0	-100.0%
\$1,000	1,536	NA	-

NA: No aplica. En el periodo de consulta el monto de recarga no se identificó en la página electrónica y/o en las constancias del RPT.

Fuente: IFT, 2018

▣ Conclusiones

- Para 2018, AT&T, Movistar y Telcel, ofertaban MB ilimitados para redes sociales. AT&T en todos sus montos de recarga identificados, Movistar a partir de la recarga de \$40 y Telcel a partir de la recarga de \$200.
- En 2018, Unefon dejó de incluir en sus recargas MB para redes sociales.

Legales

Índice de cuadros
y gráficos

Acrónimos y definiciones

Introducción

Resumen Ejecutivo

1. POSPAGO

2. PREPAGO

Perspectiva general

2.1 Evolución de la canasta
de servicios incluida de
los esquemas prepago
2017-20182.2 Costos bajo demanda
de los esquemas de
prepago de Tarifa
Diferenciada2.3 Evolución de MB para
uso de redes sociales
por monto de recarga2.4 Evolución de vigencias
por monto de recarga2.5 Consumo simulado
prepago 2017-20183. ESQUEMAS DE
PREPAGO DE LOS
OPERADORES
MÓVILES
VIRTUALES
(OMV)Criterios para
la elaboración
del Reporte de
Evolución de
Planes y Tarifas
de Servicios de
Telecomunicaciones
Móviles 2017-2018

Bibliografía

2.4 Evolución de vigencias por monto de recarga

Para el presente análisis se muestran las vigencias para los diferentes montos de recarga de los esquemas definidos en la sección anterior, segmentado por Concesionario.

▣ AT&T

- En 2018, se observa una disminución de los días de vigencia en recargas de \$100 (de 21 a 14 días). Por su parte, se presenta un incremento en los días de vigencia en recargas de \$200 (de 30 a 35 días).
- En montos de recarga que van de \$10 a \$50, así como para recargas de \$150, no se observaron cambios en los días de vigencia en los que el usuario puede hacer uso de la canasta de servicios.

Cuadro 28.
Días de vigencia por monto de recarga de AT&T

Monto de recarga	2017	2018	Variación %
	Vigencia (Días)		
\$10	1	NA	-
\$20	2	NA	-
\$30	3	3	0.0%
\$50	7	7	0.0%
\$100	21	14	-33.3%
\$150	28	28	0.0%
\$200	30	35	16.7%
\$300	35	NA	-
\$500	40	NA	-
\$1,000	60	NA	-

NA: No aplica. En el periodo de consulta el monto de recarga no se identificó en la página electrónica y/o en las constancias del RPT.

Fuente: IFT, 2018

Legales

Índice de cuadros
y gráficos

Acrónimos y definiciones

Introducción

Resumen Ejecutivo

1. POSPAGO

2. PREPAGO

Perspectiva general

2.1 Evolución de la canasta
de servicios incluida de
los esquemas prepago
2017-20182.2 Costos bajo demanda
de los esquemas de
prepago de Tarifa
Diferenciada2.3 Evolución de MB para
uso de redes sociales
por monto de recarga2.4 Evolución de vigencias
por monto de recarga2.5 Consumo simulado
prepago 2017-20183. ESQUEMAS DE
PREPAGO DE LOS
OPERADORES
MÓVILES
VIRTUALES
(OMV)Criterios para
la elaboración
del Reporte de
Evolución de
Planes y Tarifas
de Servicios de
Telecomunicaciones
Móviles 2017-2018

Bibliografía

▣ Movistar

- En 2018, se observa una disminución en los días de vigencia en recargas de \$10 (de 5 a 1 día) y \$100 (de 21 a 15 días). Por su parte, se presenta un incremento en los días de vigencia en recargas de \$20 (de 1 a 2 días).
- En montos de recarga que van de \$30 a \$80, así como para recargas de \$150 a \$300, no se observaron cambios en los días de vigencia en los que el usuario puede hacer uso de la canasta de servicios.

Cuadro 29.
Días de vigencia por monto de recarga de Movistar

Monto de recarga	2017	2018	Variación %
	Vigencia (Días)		
\$10	5	1	-80.0%
\$20	1	2	100.0%
\$30	3	3	0.0%
\$40	NA	5	-
\$50	7	NA	-
\$60	NA	7	-
\$80	15	NA	-
\$100	21	15	-28.6%
\$150	28	NA	-
\$200	30	30	0.0%
\$250	33	NA	-
\$300	35	NA	-

NA: No aplica. En el periodo de consulta el monto de recarga no se identificó en la página electrónica y/o en las constancias del RPT.

Fuente: IFT, 2018

Legales

Índice de cuadros
y gráficos

Acrónimos y definiciones

Introducción

Resumen Ejecutivo

1. POSPAGO

2. PREPAGO

Perspectiva general

2.1 Evolución de la canasta
de servicios incluida de
los esquemas prepago
2017-20182.2 Costos bajo demanda
de los esquemas de
prepago de Tarifa
Diferenciada2.3 Evolución de MB para
uso de redes sociales
por monto de recarga2.4 Evolución de vigencias
por monto de recarga2.5 Consumo simulado
prepago 2017-20183. ESQUEMAS DE
PREPAGO DE LOS
OPERADORES
MÓVILES
VIRTUALES
(OMV)Criterios para
la elaboración
del Reporte de
Evolución de
Planes y Tarifas
de Servicios de
Telecomunicaciones
Móviles 2017-2018

Bibliografía

▣ Telcel

- En 2018, se observa una disminución de los días de vigencia en recargas de \$30 (de 4 a 3 días), de \$50 (de 9 a 7 días), de \$100 (de 23 a 21 días), de \$150 (de 30 a 28 días), de \$300 (de 40 a 30 días) y de \$500 (de 50 a 30 días). Por su parte, se presenta un incremento en los días de vigencia en recargas de \$200 (de 30 a 33 días).
- En montos de recarga de \$10, \$20 y \$80, no se observaron cambios en los días de vigencia en los que el usuario puede hacer uso de la canasta de servicios.

Cuadro 30.
 Días de vigencia por monto de recarga de Telcel

Monto de recarga	2017	2018	Variación %
	Vigencia (Días)		
\$10	NA	3	-
\$20	1	1	0.0%
\$30	4	3	-25.0%
\$50	9	7	-22.2%
\$80	15	15	0.0%
\$100	23	21	-8.7%
\$150	30	28	-6.7%
\$200	30	33	10.0%
\$300	40	30	-25.0%
\$500	50	30	-40.0%

NA: No aplica. En el periodo de consulta el monto de recarga no se identificó en la página electrónica y/o en las constancias del RPT.

Fuente: IFT, 2018

Legales

Índice de cuadros
y gráficos

Acrónimos y definiciones

Introducción

Resumen Ejecutivo

1. POSPAGO

2. PREPAGO

Perspectiva general

2.1 Evolución de la canasta
de servicios incluida de
los esquemas prepago
2017-20182.2 Costos bajo demanda
de los esquemas de
prepago de Tarifa
Diferenciada2.3 Evolución de MB para
uso de redes sociales
por monto de recarga2.4 Evolución de vigencias
por monto de recarga2.5 Consumo simulado
prepago 2017-20183. ESQUEMAS DE
PREPAGO DE LOS
OPERADORES
MÓVILES
VIRTUALES
(OMV)Criterios para
la elaboración
del Reporte de
Evolución de
Planes y Tarifas
de Servicios de
Telecomunicaciones
Móviles 2017-2018

Bibliografía

Unefon

- En 2018, se observa una disminución de los días de vigencia en recargas de \$10 (de 5 a 1 día), de \$20 (de 5 a 2 días), de \$30 (de 5 a 3 días), de \$50 (de 10 a 7 días), de \$100 (de 25 a 21 días), y de \$150 (de 30 a 28 días).
- En montos de recarga que van de \$200 a \$500, no se observaron cambios en los días de vigencia en los que el usuario puede hacer uso de la canasta de servicios.

Cuadro 31.
Días de vigencia por monto de recarga de Unefon

Monto de recarga	2017		2018		Variación %
	Vigencia (Días)				
\$10	5		1		-80.0%
\$20	5		2		-60.0%
\$30	5		3		-40.0%
\$50	10		7		-30.0%
\$100	25		21		-16.0%
\$150	30		28		-6.7%
\$200	30		30		0.0%
\$300	30		30		0.0%
\$500	30		30		0.0%
\$1,000	60		NA		-

NA: No aplica. En el periodo de consulta el monto de recarga no se identificó en la página electrónica y/o en las constancias del RPT.

Fuente: IFT, 2018

Conclusiones

- Para 2018 se observa una reducción en los días de vigencia para montos de recarga de \$100.
- En 2018, AT&T y Telcel incrementaron los días de vigencia para la recarga de \$200.
- Para 2018, los días de vigencia de las recargas ofertadas por Movistar, Telcel y Unefon oscilan entre 1 día y 30 días, en contraste con 2017 que oscilaban entre 1 día y 35 días (Movistar), 1 día y 50 días (Telcel) y 1 día y 60 días (Unefon).

2.5 Consumo simulado prepago 2017-2018

El presente análisis de consumo simulado¹⁷ tiene la finalidad de mostrar el número de recargas que un usuario tendría que realizar para cubrir un consumo de 1,024 MB, así como el gasto total en el que incurriría para alcanzar a cubrir los 1,024 MB.

Para determinar el monto de la recarga y la canasta de consumo de MB que se usaron en el análisis de consumo simulado de prepago, se consideraron los resultados de los patrones de consumo de las Encuestas de Usuarios de Servicios de Telecomunicaciones¹⁸. De las Encuestas se identifica que 75.0% de recargas que realizan los usuarios se encuentran en el rango de \$30 a \$100. De tal manera que se consideraron las recargas de \$30, \$50 y \$100.

Para fines del Reporte, se excluye del análisis el consumo de Minutos de voz y SMS al otorgarse de manera ilimitada¹⁹ en los esquemas y montos de recarga seleccionados para este ejercicio.

2.5.1 AT&T

En el Cuadro 32, se muestra el consumo simulado para las recargas de \$30 de AT&T en 2017 y 2018.

Del Cuadro, se destaca lo siguiente:

- En 2017, el usuario tenía que realizar un máximo de 26 recargas para cubrir el consumo simulado de 1,024 MB y obtenía 1,040 MB por \$780 de gasto total.
- En 2018, el usuario tiene que realizar 4 recargas para cubrir el consumo simulado de 1,024 MB y obtener 1,200 MB por \$120 de gasto total.
- Por lo anterior, se observa que el usuario realiza un menor gasto en recargas para cubrir su consumo simulado, al disminuir este gasto en (-)84.6%.

Cuadro 32.
Consumo simulado de MB en recargas de \$30 de AT&T 2017-2018

Año	Nombre del esquema	Monto de recarga	Vigencia	Número de recargas para cubrir el consumo simulado	Consumo simulado	Canasta de servicios incluida de MB por recarga	Total de MB de la canasta de servicios incluida	Diferencia de los MB consumidos y los establecidos en el consumo simulado prepago	Gasto total	Variación %
2017	Unidos Prepago	\$30	3 días	26	1,024	40	1,040	16	\$780	-84.6%
2018	AT&T Prepago		3 días	4	1,024	300	1,200	176	\$120	

Fuente: IFT, 2018

¹⁷ En la sección de Criterios para la elaboración del presente Reporte se describe la metodología para el cálculo de las variables que se muestran en los cuadros referentes a consumo simulado.

¹⁸ Para mayor información puede consultar las Encuestas en la siguiente liga electrónica <http://www.ift.org.mx/usuarios-y-audencias/encuestas-trimestrales>

¹⁹ Solo en casos particulares de montos de recargas de \$10 y/o \$20 el usuario no accede a una canasta de servicios de Minutos de voz y SMS ilimitados.

- Legales
- Índice de cuadros y gráficos
- Acrónimos y definiciones
- Introducción
- Resumen Ejecutivo

1. POSPAGO

2. PREPAGO

Perspectiva general

2.1 Evolución de la canasta de servicios incluida de los esquemas prepago 2017-2018

2.2 Costos bajo demanda de los esquemas de prepago de Tarifa Diferenciada

2.3 Evolución de MB para uso de redes sociales por monto de recarga

2.4 Evolución de vigencias por monto de recarga

2.5 Consumo simulado prepago 2017-2018

3. ESQUEMAS DE PREPAGO DE LOS OPERADORES MÓVILES VIRTUALES (OMV)

Criterios para la elaboración del Reporte de Evolución de Planes y Tarifas de Servicios de Telecomunicaciones Móviles 2017-2018

Bibliografía

En el Cuadro 33, se muestra el consumo simulado para las recargas de \$50 de AT&T en 2017 y 2018.

Del Cuadro, se destaca lo siguiente:

- En 2017, el usuario tenía que realizar un máximo de 11 recargas para cubrir el consumo simulado de 1,024 MB y obtenía 1,100 MB por \$550 de gasto total.
- En 2018, el usuario tiene que realizar un máximo de 3 recargas para cubrir el consumo simulado de 1,024 MB y obtener 1,500 MB por \$150 de gasto total.
- Por lo anterior, se observa que el usuario realiza un menor gasto en recargas para cubrir su consumo simulado, al disminuir este gasto en (-)72.7%.

Cuadro 33.
Consumo simulado de MB en recargas de \$50 de AT&T 2017-2018

Año	Nombre del esquema	Monto de recarga	Vigencia	Número de recargas para cubrir el consumo simulado	Consumo simulado	Canasta de servicios incluida de MB por recarga	Total de MB de la canasta de servicios incluida	Diferencia de los MB consumidos y los establecidos en el consumo simulado prepago	Gasto total	Variación %
2017	Unidos Prepago	\$50	7 días	11	1,024	100	1,100	76	\$550	-72.7%
2018	AT&T Prepago		7 días	3	1,024	500	1,500	476	\$150	

Fuente: IFT, 2018

En el Cuadro 34, se muestra el consumo simulado para las recargas de \$100 de AT&T en 2017 y 2018.

Del Cuadro, se destaca lo siguiente:

- En 2017, el usuario tenía que realizar un máximo de 4 recargas para cubrir el consumo simulado de 1,024 MB y obtenía 1,200 MB por \$400 de gasto total.
- En 2018, el usuario tiene que realizar 1 recarga para cubrir el consumo simulado de 1,024 MB y obtener 1,024 MB por \$100 de gasto total.
- Por lo anterior, se observa que el usuario realiza un menor gasto en recargas para cubrir su consumo simulado, al disminuir este gasto en (-)75.0%.

Cuadro 34.
Consumo simulado de MB en recargas de \$100 de AT&T 2017-2018

Año	Nombre del esquema	Monto de recarga	Vigencia	Número de recargas para cubrir el consumo simulado	Consumo simulado	Canasta de servicios incluida de MB por recarga	Total de MB de la canasta de servicios incluida	Diferencia de los MB consumidos y los establecidos en el consumo simulado prepago	Gasto total	Variación %
2017	Unidos Prepago	\$100	28 días	4	1,024	300	1,200	176	\$400	-75.0%
2018	AT&T Prepago		14 días	1	1,024	1024	1,024	0	\$100	

Fuente: IFT, 2018

Legales

Índice de cuadros y gráficos

Acróminos y definiciones

Introducción

Resumen Ejecutivo

1. POSPAGO

2. PREPAGO

Perspectiva general

2.1 Evolución de la canasta de servicios incluida de los esquemas prepago 2017-2018

2.2 Costos bajo demanda de los esquemas de prepago de Tarifa Diferenciada

2.3 Evolución de MB para uso de redes sociales por monto de recarga

2.4 Evolución de vigencias por monto de recarga

2.5 Consumo simulado prepago 2017-2018

3. ESQUEMAS DE PREPAGO DE LOS OPERADORES MÓVILES VIRTUALES (OMV)

Criterios para la elaboración del Reporte de Evolución de Planes y Tarifas de Servicios de Telecomunicaciones Móviles 2017-2018

Bibliografía

2.5.2 Movistar

En el Cuadro 35 se muestra el consumo simulado para las recargas de \$30 y \$40 de Movistar en 2017 y 2018.

Del Cuadro, se destaca lo siguiente:

- En 2017, el usuario tenía que realizar un máximo de 21 recargas para cubrir el consumo simulado de 1,024 MB y obtenía 1,050 MB por \$630 de gasto total.
- En 2018, el usuario tiene que realizar un máximo de 3 recargas para cubrir el consumo simulado de 1,024 MB y obtener 1,200 MB por \$120 de gasto total.
- Por lo anterior, se observa que el usuario realiza un menor gasto en recargas para cubrir su consumo simulado, al disminuir este gasto en (-)81.0%.

Cuadro 35.
Consumo simulado de MB en recargas de \$30 y \$40 de Movistar 2017-2018

Año	Nombre del esquema	Monto de recarga	Vigencia	Número de recargas para cubrir el consumo simulado	Consumo simulado	Canasta de servicios incluida de MB por recarga	Total de MB de la canasta de servicios incluida	Diferencia de los MB consumidos y los establecidos en el consumo simulado prepago	Gasto total	Variación %
2017	Prepago Redes Sociales	\$30	3 días	21	1,024	50	1,050	26	\$630	-81.0%
2018	Prepago Rollover	\$40 ^{1/}	5 días	3	1,024	400	1,200	176	\$120	

^{1/} Para 2018 se presenta en el cuadro la recarga de \$40 ya que es a partir de este monto de recarga donde se puede acceder a una canasta de servicios de Minutos de voz, SMS y MB.

Fuente: IFT, 2018

En el Cuadro 36 se muestra el consumo simulado para las recargas de \$50 y \$60 de Movistar en 2017 y 2018.

Del Cuadro, se destaca lo siguiente:

- En 2017, el usuario tenía que realizar un máximo de 21 recargas para cubrir el consumo simulado de 1,024 MB y obtenía 1,050 MB por \$1,050 de gasto total.
- En 2018, el usuario tiene que realizar un máximo de 2 recargas para cubrir el consumo simulado de 1,024 MB y obtener 1,300 MB por \$120 de gasto total.
- Por lo anterior, se observa que el usuario realiza un menor gasto en recargas para cubrir su consumo simulado, al disminuir este gasto en (-)88.6%.

Cuadro 36.
Consumo simulado de MB en recargas de \$50 y \$60 de Movistar 2017-2018

Año	Nombre del esquema	Monto de recarga	Vigencia	Número de recargas para cubrir el consumo simulado	Consumo simulado	Canasta de servicios incluida de MB por recarga	Total de MB de la canasta de servicios incluida	Diferencia de los MB consumidos y los establecidos en el consumo simulado prepago	Gasto total	Variación %
2017	Prepago Redes Sociales	\$50	7 días	21	1,024	50	1,050	26	\$1,050	-88.6%
2018	Prepago Rollover	\$60 ^{1/}	7 días	2	1,024	650	1,300	276	\$120	

^{1/} Para 2018 se presenta en el cuadro la recarga de \$60 ya que en 2018 no se identificó la recarga de \$50 ofertada por Movistar.

Fuente: IFT, 2018

Legales

Índice de cuadros y gráficos

Acronimos y definiciones

Introducción

Resumen Ejecutivo

1. POSPAGO

2. PREPAGO

Perspectiva general

2.1 Evolución de la canasta de servicios incluida de los esquemas prepago 2017-2018

2.2 Costos bajo demanda de los esquemas de prepago de Tarifa Diferenciada

2.3 Evolución de MB para uso de redes sociales por monto de recarga

2.4 Evolución de vigencias por monto de recarga

2.5 Consumo simulado prepago 2017-2018

3. ESQUEMAS DE PREPAGO DE LOS OPERADORES MÓVILES VIRTUALES (OMV)

Criterios para la elaboración del Reporte de Evolución de Planes y Tarifas de Servicios de Telecomunicaciones Móviles 2017-2018

Bibliografía

En el Cuadro 37 se muestra el consumo simulado para las recargas de \$100 de Movistar en 2017 y 2018.

Del Cuadro, se destaca lo siguiente:

- En 2017, el usuario tenía que realizar un máximo de 3 recargas para cubrir el consumo simulado de 1,024 MB y obtenía 1,050 MB por \$300 de gasto total.
- En 2018, el usuario tiene que realizar un máximo de 1 recarga para cubrir el consumo simulado de 1,024 MB y obtener 1,400 MB por \$100 de gasto total.
- Por lo anterior, se observa que el usuario realiza un menor gasto en recargas para cubrir su consumo simulado, al disminuir este gasto en (-)66.7%.

Cuadro 37.

Consumo simulado de MB en recargas de \$100 de Movistar 2017-2018

Año	Nombre del esquema	Monto de recarga	Vigencia	Número de recargas para cubrir el consumo simulado	Consumo simulado	Canasta de servicios incluida de MB por recarga	Total de MB de la canasta de servicios incluida	Diferencia de los MB consumidos y los establecidos en el consumo simulado prepago	Gasto total	Variación %
2017	Prepago Redes Sociales	\$100	21 días	3	1,024	350	1,050	26	\$300	
2018	Prepago Rollover	\$100	15 días	1	1,024	1,400	1,400	376	\$100	-66.7%

Fuente: IFT, 2018

2.5.3 Telcel

En el Cuadro 38 se muestra el consumo simulado para las recargas de \$30 de Telcel en 2017 y 2018.

Del Cuadro, se destaca lo siguiente:

- En 2017 y 2018, el usuario tenía que realizar un máximo de 26 recargas para cubrir el consumo simulado de 1,024 MB y obtenía 1,040 MB por \$780 de gasto total.
- Por lo anterior, se observa que en ambos años el usuario realiza el mismo gasto en recargas para cubrir su consumo simulado.

Cuadro 38.

Consumo simulado de MB en recargas de \$30 de Telcel 2017-2018

Año	Nombre del esquema	Monto de recarga	Vigencia	Número de recargas para cubrir el consumo simulado	Consumo simulado	Canasta de servicios incluida de MB por recarga	Total de MB de la canasta de servicios incluida	Diferencia de los MB consumidos y los establecidos en el consumo simulado prepago	Gasto total	Variación %
2017	Amigo Sin Límite	\$30	4 días	26	1,024	40	1,040	16	\$780	
2018	Amigo Sin Límite	\$30	3 días	26	1,024	40	1,040	16	\$780	0.0%

Fuente: IFT, 2018

Legales

Índice de cuadros y gráficos

Acrónimos y definiciones

Introducción

Resumen Ejecutivo

1. POSPAGO

2. PREPAGO

Perspectiva general

2.1 Evolución de la canasta de servicios incluida de los esquemas prepago 2017-2018

2.2 Costos bajo demanda de los esquemas de prepago de Tarifa Diferenciada

2.3 Evolución de MB para uso de redes sociales por monto de recarga

2.4 Evolución de vigencias por monto de recarga

2.5 Consumo simulado prepago 2017-2018

3. ESQUEMAS DE PREPAGO DE LOS OPERADORES MÓVILES VIRTUALES (OMV)

Criterios para la elaboración del Reporte de Evolución de Planes y Tarifas de Servicios de Telecomunicaciones Móviles 2017-2018

Bibliografía

Legales

Índice de cuadros
y gráficos

Acróminos y definiciones

Introducción

Resumen Ejecutivo

1. POSPAGO

2. PREPAGO

Perspectiva general

2.1 Evolución de la canasta de servicios incluida de los esquemas prepago 2017-2018

2.2 Costos bajo demanda de los esquemas de prepago de Tarifa Diferenciada

2.3 Evolución de MB para uso de redes sociales por monto de recarga

2.4 Evolución de vigencias por monto de recarga

2.5 Consumo simulado prepago 2017-2018

3. ESQUEMAS DE PREPAGO DE LOS OPERADORES MÓVILES VIRTUALES (OMV)

Criterios para la elaboración del Reporte de Evolución de Planes y Tarifas de Servicios de Telecomunicaciones Móviles 2017-2018

Bibliografía

En el Cuadro 39 se muestra el consumo simulado para las recargas de \$50 de Telcel en 2017 y 2018.

Del Cuadro, se destaca lo siguiente:

- En 2017, el usuario tenía que realizar un máximo de 21 recargas para cubrir el consumo simulado de 1,024 MB y obtenía 1,050 MB por \$1,050 de gasto total.
- En 2018, el usuario tiene que realizar un máximo de 11 recargas para cubrir el consumo simulado de 1,024 MB y obtener 1,100 MB por \$550 de gasto total.
- Por lo anterior, se observa que el usuario realiza un menor gasto en recargas para cubrir su consumo simulado, al disminuir este gasto en (-)47.6%.

Cuadro 39.
Consumo simulado de MB en recargas de \$50 de Telcel 2017-2018

Año	Nombre del esquema	Monto de recarga	Vigencia	Número de recargas para cubrir el consumo simulado	Consumo simulado	Canasta de servicios incluida de MB por recarga	Total de MB de la canasta de servicios incluida	Diferencia de los MB consumidos y los establecidos en el consumo simulado prepago	Gasto total	Variación %
2017	Amigo Sin Límite	\$50	9 días	21	1,024	50	1,050	26	\$1,050	-47.6%
2018	Amigo Sin Límite	\$50	7 días	11	1,024	100	1,100	76	\$550	

Fuente: IFT, 2018

En el Cuadro 40 se muestra el consumo simulado para las recargas de \$100 de Telcel en 2017 y 2018.

Del Cuadro, se destaca lo siguiente:

- En 2017 y 2018, el usuario tenía que realizar un máximo de 4 recargas para cubrir el consumo simulado de 1,024 MB y obtenía 1,200 MB por \$400 de gasto total.
- Por lo anterior, se observa que en ambos años el usuario realiza el mismo gasto en recargas para cubrir su consumo simulado.

Cuadro 40.
Consumo simulado de MB en recargas de \$100 Telcel de 2017-2018

Año	Nombre del esquema	Monto de recarga	Vigencia	Número de recargas para cubrir el consumo simulado	Consumo simulado	Canasta de servicios incluida de MB por recarga	Total de MB de la canasta de servicios incluida	Diferencia de los MB consumidos y los establecidos en el consumo simulado prepago	Gasto total	Variación %
2017	Amigo Sin Límite	\$100	23 días	4	1,024	300	1,200	176	\$400	0.0%
2018	Amigo Sin Límite	\$100	21 días	4	1,024	300	1,200	176	\$400	

Fuente: IFT, 2018

2.5.4 Unefon

En el Cuadro 41 se muestra el consumo simulado para las recargas de \$30 de Unefon en 2017 y 2018.

Del Cuadro, se destaca lo siguiente:

- En 2017, el usuario tenía que realizar un máximo de 26 recargas para cubrir el consumo simulado de 1,024 MB y obtenía 1,040 MB por \$780 de gasto total.
- En 2018, el usuario tiene que realizar 4 recargas para cubrir el consumo simulado de 1,024 MB y obtener 1,200 MB por \$120 de gasto total.
- Por lo anterior, se observa que el usuario realiza un menor gasto en recargas para cubrir su consumo simulado, al disminuir este gasto en (-)84.6%.

Cuadro 41.
Consumo simulado de MB en recargas de \$30 de Unefon 2017-2018

Año	Nombre del esquema	Monto de recarga	Vigencia	Número de recargas para cubrir el consumo simulado	Consumo simulado	Canasta de servicios incluida de MB por recarga	Total de MB de la canasta de servicios incluida	Diferencia de los MB consumidos y los establecidos en el consumo simulado prepago	Gasto total	Variación %
2017	Unefon Flex	\$30	5 días	26	1,024	40	1,040	16	\$780	-84.6%
2018	Unefon 2.0		3 días	4	1,024	300	1,200	176	\$120	

Fuente: IFT, 2018

En el Cuadro 42 se muestra el consumo simulado para las recargas de \$50 de Unefon en 2017 y 2018.

Del Cuadro, se destaca lo siguiente:

- En 2017, el usuario tenía que realizar un máximo de 11 recargas para cubrir el consumo simulado de 1,024 MB y obtenía 1,100 MB por \$550 de gasto total.
- En 2018, el usuario tiene que realizar un máximo de 2 recargas para cubrir el consumo simulado de 1,024 MB y obtener 1,200 MB por \$100 de gasto total.
- Por lo anterior, se observa que el usuario realiza un menor gasto en recargas para cubrir su consumo simulado, al disminuir este gasto en (-)81.8%.

Cuadro 42.
Consumo simulado de MB en recargas de \$50 de Unefon 2017-2018

Año	Nombre del esquema	Monto de recarga	Vigencia	Número de recargas para cubrir el consumo simulado	Consumo simulado	Canasta de servicios incluida de MB por recarga	Total de MB de la canasta de servicios incluida	Diferencia de los MB consumidos y los establecidos en el consumo simulado prepago	Gasto total	Variación %
2017	Unefon Flex	\$50	10 días	11	1,024	100	1,100	76	\$550	-81.8%
2018	Unefon 2.0		7 días	2	1,024	600	1,200	176	\$100	

Fuente: IFT, 2018

Legales

Índice de cuadros y gráficos

Acrónimos y definiciones

Introducción

Resumen Ejecutivo

1. POSPAGO

2. PREPAGO

Perspectiva general

2.1 Evolución de la canasta de servicios incluida de los esquemas prepago 2017-2018

2.2 Costos bajo demanda de los esquemas de prepago de Tarifa Diferenciada

2.3 Evolución de MB para uso de redes sociales por monto de recarga

2.4 Evolución de vigencias por monto de recarga

2.5 Consumo simulado prepago 2017-2018

3. ESQUEMAS DE PREPAGO DE LOS OPERADORES MÓVILES VIRTUALES (OMV)

Criterios para la elaboración del Reporte de Evolución de Planes y Tarifas de Servicios de Telecomunicaciones Móviles 2017-2018

Bibliografía

En el Cuadro 43 se muestra el consumo simulado para las recargas de \$100 de Unefon en 2017 y 2018.

Del Cuadro, se destaca lo siguiente:

- En 2017, el usuario tenía que realizar un máximo de 3 recargas para cubrir el consumo simulado de 1,024 MB y obtenía 1,050 MB por \$300 de gasto total.
- En 2018, el usuario tiene que realizar un máximo de 1 recarga para cubrir el consumo simulado de 1,024 MB y obtener 1,229 MB por \$100 de gasto total.
- Por lo anterior, se observa que el usuario realiza un menor gasto en recargas para cubrir su consumo simulado, al disminuir este gasto en (-)66.7%.

Cuadro 43.
Consumo simulado de MB en recargas de \$100 de Unefon 2017-2018

Año	Nombre del esquema	Monto de recarga	Vigencia	Número de recargas para cubrir el consumo simulado	Consumo simulado	Canasta de servicios incluida de MB por recarga	Total de MB de la canasta de servicios incluida	Diferencia de los MB consumidos y los establecidos en el consumo simulado prepago	Gasto total	Variación %
2017	Unefon Flex	\$100	25 días	3	1,024	350	1,050	26	\$300	-66.7%
2018	Unefon 2.0		21 días	1	1,024	1229	1,229	205	\$100	

Fuente: IFT, 2018

■ Conclusiones

Del análisis anterior de consumo simulado se puede concluir lo siguiente:

- En 2018, en general los usuarios que realizan recargas de \$30, \$50 y \$100 gastan menos para cubrir el consumo simulado de 1,024 MB respecto a 2017.
- Para 2018, con excepción de los usuarios de Telcel en recargas de \$30, \$50 y \$100, los usuarios realizan una menor cantidad de recargas para cubrir el consumo simulado de 1,024 MB, obteniendo una mayor cantidad de MB incluidos en su recarga.

Legales

Índice de cuadros y gráficos

Acrónimos y definiciones

Introducción

Resumen Ejecutivo

1. POSPAGO

2. PREPAGO

Perspectiva general

2.1 Evolución de la canasta de servicios incluida de los esquemas prepago 2017-2018

2.2 Costos bajo demanda de los esquemas de prepago de Tarifa Diferenciada

2.3 Evolución de MB para uso de redes sociales por monto de recarga

2.4 Evolución de vigencias por monto de recarga

2.5 Consumo simulado prepago 2017-2018

3. ESQUEMAS DE PREPAGO DE LOS OPERADORES MÓVILES VIRTUALES (OMV)

Criterios para la elaboración del Reporte de Evolución de Planes y Tarifas de Servicios de Telecomunicaciones Móviles 2017-2018

Bibliografía

3. ESQUEMAS DE PREPAGO DE LOS OPERADORES MÓVILES VIRTUALES (OMV)



Legales

Índice de cuadros y gráficos

Acrónimos y definiciones

Introducción

Resumen Ejecutivo

1. POSPAGO

2. PREPAGO

3. ESQUEMAS DE PREPAGO DE LOS OPERADORES MÓVILES VIRTUALES (OMV)

Crterios para la elaboración del Reporte de Evolución de Planes y Tarifas de Servicios de Telecomunicaciones Móviles 2017-2018

Bibliografía

Se consideraron 7 OMV cada uno con un esquema de prepago en 2017 y 2018 de: Cierto (Prepago Cierto), Flash Mobile (Prepago Flash Mobile), Maz Tiempo (Prepago Maz Tiempo), Qbocel (Prepago Qbocel), Virgin Mobile (Un peso que te va chingón) y Weex (Prepago Weex), en conjunto con la marca Aló (Prepago Aló) del Concesionario Telcel. Todos los esquemas mencionados son ofertados en Tarifa Única.

El cuadro 44 muestra los costos de los Minutos de voz, SMS y MB de todos los esquemas ofertados en el periodo mayo 2017 - mayo 2018.

Del Cuadro, se destaca lo siguiente:

- Para 2018, los costos del OMV Cierto tuvieron una reducción de (-) 13.3% para Minuto de voz y SMS y de (-) 15.0% para MB.
- Los costos por Minuto de voz, SMS y MB del resto de los OMV se mantuvieron sin cambios para 2018.

Cuadro 44.
Esquemas de prepago de los OMV y Concesionarios 2017-2018

Concesionario/OMV	Costos 2017			Costos 2018			Variación porcentual %		
	Minutos de voz	SMS	MB	Minutos de voz	SMS	MB	Minutos de voz	SMS	MB
Cierto (Tarifa estándar Cierto)	\$0.98	\$0.98	\$1.00	\$0.85	\$0.85	\$0.85	-13.3%	-13.3%	-15.0%
Flash Mobile (Tarifa estándar de Flash Mobile)	\$0.69	\$0.69	\$0.69	\$0.69	\$0.69	\$0.69	0.0%	0.0%	0.0%
Maz Tiempo (Maz Tiempo por Minuto, Mensaje o MB)	\$0.85	\$0.85	\$0.85	\$0.85	\$0.85	\$0.85	0.0%	0.0%	0.0%
Qbocel (Prepago Puro)	\$0.75	\$0.75	\$0.75	\$0.75	\$0.75	\$0.75	0.0%	0.0%	0.0%
Telcel (Esquema de cobro Aló)	\$0.85	\$0.85	\$0.85	\$0.85	\$0.85	\$0.85	0.0%	0.0%	0.0%
Virgin Mobile (Un peso que te va chingón)	\$1.00	\$1.00	\$1.00	\$1.00	\$1.00	\$1.00	0.0%	0.0%	0.0%
Weex (Prepago Base)	\$0.75	\$0.75	\$0.70	\$0.75	\$0.75	\$0.70	0.0%	0.0%	0.0%

Fuente: IFT, 2018

Crterios para la elaboracin del Reporte de Evolucin de Planes y Tarifas de Servicios de Telecomunicaciones Mviles 2017-2018

Legales

ndice de cuadros y grficos

Acrnimos y definiciones

Introduccin

Resumen Ejecutivo

1. POSPAGO

2. PREPAGO

3. ESQUEMAS DE PREPAGO DE LOS OPERADORES Mviles VIRTUALES (OMV)

Crterios para la elaboracin del Reporte de Evolucin de Planes y Tarifas de Servicios de Telecomunicaciones Mviles 2017-2018

Bibliografa

La CGPU pone a disposicin de cualquier interesado la metodologa empleada para la elaboracin del presente Reporte de Evolucin de Planes y Tarifas de Servicios de Telecomunicaciones Mviles 2017-2018. En ella, se describe la eleccin de la oferta de planes y esquemas de los Concesionarios y OMV que prestan el servicio de Telefonía mvil. Para fines del reporte, la oferta de planes se segmentó de acuerdo a la modalidad de contratacin pospago y prepago.

Seleccin del universo

Para fines del Reporte, la seleccin de los planes se realiz de acuerdo a los siguientes criterios:

- Se consideran los planes ofertados en pginas electrnicas con correspondencia en las constancias inscritas ante el RPT.
- Se consideraron los planes ofertados durante mayo de 2017 y/o mayo de 2018.

Clasificacin de la oferta

Una vez identificados los Concesionarios y OMV, se separaron los planes vigentes de acuerdo a la modalidad de contratacin pospago y prepago.

- En pospago, del total de la oferta se consideraron los planes vigentes en cada ao que, independientemente del equipo terminal, tienen una canasta de servicios incluida de Minutos de voz, SMS y MB dentro de la renta mensual, lo cual permite que sean comparables entre sí.
- En prepago, del total de la oferta se consideraron los esquemas de prepago vigentes en cada ao y para fines del presente anlisis se tomaron en cuenta las recargas de saldo y los costos por Minuto de voz, SMS y MB a las que el usuario accedería, así como la canasta de servicios incluida de Minutos de voz, SMS y MB que algunos esquemas ofrecen en cada monto de recarga.

Eleccin de las variables

De acuerdo con la "Nota Metodolgica: ndice de Precios del Genérico Servicio de Telefonía Mvil" (INEGI, 2017), los principales servicios de consumo mvil en México son voz, SMS y datos. Retomando lo anterior, en el caso de pospago se parte de la renta mensual y la canasta de servicios incluida de Minutos de voz, SMS y MB contenidos en la misma. En el caso de prepago, se parte del monto de recarga y la canasta de servicios incluida de Minutos de voz, SMS y MB contenidos en algunos de los esquemas analizados, así como los costos por Minuto de voz, SMS y por la transmisin de datos (MB). Para fines del presente Reporte se homologaron las unidades de transmisin de datos a megabytes, en donde 1 MB = 1,024 KB. Asimismo, se igualaron las unidades de transmisin de voz a Minutos de voz, en donde 60 segundos = 1 minuto.

▣ Método de estimación de perfiles para postpago

Para fines de este Reporte, en la modalidad postpago, la oferta considerada se clasificó en cuatro perfiles de acuerdo a los rangos de renta mensual, con la finalidad de mostrar los cambios en los planes.

Cuadro 45.
Planes vigentes por perfil 2017-2018

Perfil	Rango de Renta mensual	Cantidad de planes 2017	Rango de Renta mensual	Cantidad de planes 2018
Básico	\$199 a \$399	16	\$199 a \$400	22
Gama Media	\$449 a \$599	12	\$499 a \$600	10
Gama Media Alta	\$699 a \$999	12	\$699 a \$1,000	19
Gama Alta	\$1,049 a \$1,399	9	\$1,099 a \$5,400	10
Total		49		61

Fuente: IFT, 2018

▣ Elección de Familias postpago

Para el análisis de la evolución de los planes en la sección de postpago, se seleccionó una Familia de planes por cada uno de los Concesionarios (AT&T, Movistar y Telcel) para 2017 y 2018.

La selección de estas Familias se basó en lo siguiente:

- **Comparabilidad entre la Familia elegida para 2017 y para 2018 del mismo Concesionario.** Se consideró que cada una de las Familias elegidas, para cada uno de los años, tuviera similitudes entre sus planes en cuanto a renta mensual, canasta de servicio incluida (Minutos de voz SMS, y MB) y/o tipo de plan (en este caso se seleccionaron Familias con planes del tipo libre).
- **Contar con planes dentro de los perfiles establecidos en el reporte.** Se consideraron aquellas Familias que tuvieran planes dentro de los cuatro perfiles de renta mensual que se definieron para este Reporte.
- **Comparabilidad con Familias entre Concesionarios.** Se consideró que cada una de las Familias elegidas, en cada uno de los años, fueran comparables entre las Familias de todos los Concesionarios. Estas similitudes contemplan renta mensual canasta de servicio incluida (Minutos de voz, SMS y MB) y tipo de plan (en este caso se seleccionaron Familias con planes del tipo libre).

Legales

Índice de cuadros y gráficos

Acrónimos y definiciones

Introducción

Resumen Ejecutivo

1. POSPAGO

2. PREPAGO

3. ESQUEMAS DE PREPAGO DE LOS OPERADORES MÓVILES VIRTUALES (OMV)

Criterios para la elaboración del Reporte de Evolución de Planes y Tarifas de Servicios de Telecomunicaciones Móviles 2017-2018

Bibliografía

Consumo simulado pospago 2017-2018

Para la elaboración del consumo simulado pospago se establecieron canastas de consumo de servicios móviles con información de los patrones de consumo proporcionada por las Encuestas de Usuarios de Servicios de Telecomunicaciones del IFT²⁰. El Cuadro 42 representa las canastas de consumo²¹:

Cuadro 46.
Canastas de consumo para el servicio de Telefonía móvil 2017-2018

Consumo	Bajo	Medio	Alto
GB	Hasta 3 GB	>3 GB a 5 GB	>5 GB

Fuente: IFT, 2018

Los MB establecidos para el presente Reporte son los siguientes:

- Bajo: Hasta 3 GB, de acuerdo con las Encuestas de Usuarios de Servicios de Telecomunicaciones, el 71.1% de los usuarios de pospago indicaron tener contratado entre hasta 3 GB en su plan. Para este rango se calculó un promedio ponderado respecto al número de menciones.
- Medio: Mayor de 3 GB a 5 GB, de acuerdo con las Encuestas de Usuarios de Servicios de Telecomunicaciones, el 14.1% de los usuarios de pospago indicaron tener contratado entre 3 GB y 5 GB en su plan. Para este rango se calculó un promedio ponderado respecto al número de menciones.
- Alto: Mayor de 5 GB, de acuerdo con las Encuestas de Usuarios de Servicios de Telecomunicaciones, el 14.7% de los usuarios de pospago indicaron tener contratado más de 5 GB en su plan. Para este rango se calculó un promedio ponderado respecto al número de menciones.

Para obtener el precio simulado de los diferentes perfiles de acuerdo a los planes seleccionados, se realizó lo siguiente:

$$\text{Precio simulado} = \text{Precio de la tarifa} + \sum (\text{gastos adicionales})$$

Donde:

$$\text{Gasto adicional} =$$

$$\text{Precio por MB} * (\text{MB consumidos} - \text{MB incluidos}) +$$

$$\text{Precio por SMS} * (\text{SMS consumidos} - \text{SMS incluidos}) +$$

$$\text{Precio por Minuto de voz} * (\text{Minutos consumidos} - \text{Minutos incluidos})$$

²⁰ Para mayor información puede consultar las Encuestas en la siguiente liga electrónica <http://www.ift.org.mx/usuarios-y-audiencias/encuestas-trimestrales>.

²¹ "Servicio consistente en asesoría en la definición de metodologías de comparación de planes y tarifas de la oferta de servicios de telecomunicaciones para usuarios" de ANALYSYS MASON LIMITED.

Legales

Índice de cuadros y gráficos

Acrónimos y definiciones

Introducción

Resumen Ejecutivo

1. POSPAGO

2. PREPAGO

3. ESQUEMAS DE PREPAGO DE LOS OPERADORES MÓVILES VIRTUALES (OMV)

Crterios para la elaboración del Reporte de Evolución de Planes y Tarifas de Servicios de Telecomunicaciones Móviles 2017-2018

Bibliografía

Consumo simulado prepago 2017 – 2018

Para determinar el monto de la recarga y la canasta de consumo de MB utilizados en el análisis de consumo simulado, se consideraron los resultados de las Encuestas de Usuarios de Servicios de Telecomunicaciones.

De dichas Encuestas²² se retoma que el mayor porcentaje de recargas que realizan los usuarios se encuentran en el rango de \$30 a \$100. De tal manera que se consideró la recarga de \$30, \$50 y la de \$100.

Se parte bajo el supuesto de cubrir al menos un consumo de 1,024 MB. Se excluye, para este análisis, el consumo de Minutos de voz y SMS al otorgarse éstos como ilimitados bajo los esquemas y montos de recarga presentados²³. Asimismo, se excluyen los MB incluidos para uso de redes sociales.

Los cálculos se realizaron de la siguiente manera:

Número de recargas para cubrir el consumo simulado = (Se consideran el número de recargas necesarias para cubrir un consumo de 1,024 MB)

Total de MB de la canasta de servicios incluida por recarga = (Número de recargas para cubrir el consumo simulado*Canasta de servicios incluida de MB por recarga)

Diferencia entre los MB consumidos y los establecidos en el consumo simulado prepago = (Total de MB de la canasta de servicios incluida– Consumo simulado prepago)

Gasto total = (Monto de recarga* Número de recargas para cubrir el consumo simulado)

Los diferentes esquemas de prepago considerados en el análisis del consumo simulado prepago presentan características distintas de activación y consumo, por lo que se presenta una breve descripción obtenida de las constancias de registro inscritas por los Concesionarios:

Esquemas 2017

- En el esquema Unidos Prepago de AT&T y Unefon Flex de Unefon a partir de la recarga de \$30 o más, el abono se convierte de manera automática en un paquete de beneficios (Minutos de voz, SMS, MB y un monto de MB para redes sociales). En recargas menores de \$30, se otorga tiempo aire y aplican tarifas por consumo. Cualquier remanente de tiempo aire será congelado y podrá ser reactivado realizando una recarga de saldo antes de cumplir 365 días. La vigencia de los remanentes de tiempo aire descongelados se sujetará a la vigencia de la última recarga.
- El esquema de Prepago Redes Sociales de Movistar, otorga Minutos de voz y SMS ilimitados a partir de la recarga de \$20 o más. El abono se convierte automáticamente en un paquete de beneficios (Minutos de voz, SMS, MB y un monto de MB para redes sociales). En recargas de \$10, se otorga el beneficio de 5 números frecuentes, MB exclusivamente para uso de WhatsApp y aplican tarifas por consumo. Las recargas de saldo que realice el usuario mientras estén activos los beneficios automáticos, serán considerados como saldo disponible.
- El esquema de Telcel Amigo Sin Límite otorga una canasta de servicios por recarga, tiene un cobro por segundo, incluye tres números gratis, permite activar una canasta de servicios de voz y SMS ilimitados, datos y uso sin costo adicional de redes sociales y mensajería instantánea, de acuerdo a los beneficios de la recarga. Es posible mantener una canasta activa a la vez. El saldo recargado mientras se encuentren activos y vigentes los MB de una canasta, será acumulado y podrá ser utilizado para realizar consumos bajo demanda.

²² Para mayor información puede consultar las Encuestas en la siguiente liga electrónica <http://www.ift.org.mx/usuarios-y-audencias/encuestas-trimestrales>

²³ "Solo en casos particulares de montos de recargas de \$10 y/o \$20 el usuario no accede a una canasta de servicios de Minutos de voz y SMS ilimitados.

Legales

Índice de cuadros y gráficos

Acrónimos y definiciones

Introducción

Resumen Ejecutivo

1. POSPAGO

2. PREPAGO

3. ESQUEMAS DE PREPAGO DE LOS OPERADORES MÓVILES VIRTUALES (OMV)

Criterios para la elaboración del Reporte de Evolución de Planes y Tarifas de Servicios de Telecomunicaciones Móviles 2017-2018

Bibliografía

Legales

Índice de cuadros
y gráficos

Acrónimos y definiciones

Introducción

Resumen Ejecutivo

1. POSPAGO

2. PREPAGO

3. ESQUEMAS DE
PREPAGO DE LOS
OPERADORES
MÓVILES
VIRTUALES
(OMV)Criterios para
la elaboración
del Reporte de
Evolución de
Planes y Tarifas
de Servicios de
Telecomunicaciones
Móviles 2017-2018

Bibliografía

Esquemas 2018

- El esquema Unefon 2.0 es una oferta de prepago, que otorga MB para navegación libre, Minutos de voz y SMS ilimitados y redes sociales, cuando se realizan recargas de \$30 o más. En recargas menores de \$30 se otorga tiempo aire y aplican los costos de los servicios bajo demanda.
- El esquema AT&T Prepago es una oferta que otorga una cierta cantidad de MB para navegación por Internet, Minutos de voz y SMS ilimitados, y uso ilimitado de determinadas redes sociales y aplicaciones, cuando se realizan recargas desde \$10 o más.
- En el esquema Prepago Rollover se aplica una tarifa base de \$0.98 por MB, SMS y Minuto de voz, para recargas de \$10 y \$20. Para recargas a partir de \$30 se descontará la cantidad recargada de su saldo y se obtendrá un paquete de beneficios de Minutos de voz y SMS ilimitados, una canasta de MB para navegación libre y una bolsa de datos (MB) para aplicaciones. Los beneficios podrán ser utilizados en México, Estados Unidos y Canadá.
- El esquema de cobro Amigo Sin Límite es un esquema con cobro por segundo y 3 números gratis, que permiten al usuario activar canastas de servicios de voz y SMS ilimitados, datos y uso sin costo adicional de redes sociales y mensajería instantánea de acuerdo a los beneficios de la recarga realizada. Es posible mantener una canasta activa a la vez. El saldo recargado mientras se encuentren activos y vigentes los MB de una canasta, será acumulado y podrá ser utilizado para realizar consumos bajo demanda.

Limitaciones

- La Renta mensual se presenta a precios nominales (corrientes).
- No se consideran promociones, mensajes multimedia, llamadas internacionales (excepto a Estados Unidos y Canadá) y/o paquetes adicionales (Add-On).
- La calidad y cobertura no fueron incluidas en los objetivos de este Reporte.
- La consulta de las páginas electrónicas se realiza en periodos previamente determinados y definidos por la CGPU y no corresponde a un seguimiento diario de las páginas electrónicas de los Concesionarios.

Finalmente, es importante señalar que la oferta está sujeta a cambios, por lo que el presente Reporte es con fines informativos y sólo analiza lo contenido en las páginas electrónicas de los Concesionarios (a través de sus nombres comerciales y/o marcas comerciales), y que cuenta con su debida correspondencia a lo inscrito en las constancias de registro que emite el RPT en mayo de 2017 y 2018.

Legales

Índice de cuadros
y gráficos

Acrónimos y definiciones

Introducción

Resumen Ejecutivo

1. POSPAGO

2. PREPAGO

3. ESQUEMAS DE
PREPAGO DE LOS
OPERADORES
MÓVILES
VIRTUALES
(OMV)

Crterios para
la elaboración
del Reporte de
Evolución de
Planes y Tarifas
de Servicios de
Telecomunicaciones
Móviles 2017-2018

Bibliografía

Bibliografía

- Estatuto Orgánico del Instituto Federal de Telecomunicaciones (2018), México. http://www.ift.org.mx/sites/default/files/contenidogeneral/conocenos/Modificacion_EOIFT_130718.pdf
- Ley Federal de Telecomunicaciones y Radiodifusión (2018), México. http://www.diputados.gob.mx/LeyesBiblio/pdf/LFTR_150618.pdf
- Nota Metodológica: Índice de Precios del Genérico Servicio de Telefonía Móvil, (INEGI, 2017), México. http://internet.contenidos.inegi.org.mx/contenidos/Productos/prod_serv/contenidos/espanol/bvinegi/productos/nueva_estruc/702825097844.pdf
- Páginas electrónicas de los Concesionarios.
- Registro Público de Telecomunicaciones. http://ucsweb.ift.org.mx/ift_visor/



 **ift** INSTITUTO FEDERAL DE
TELECOMUNICACIONES



<http://www.ift.org.mx>

Insurgentes Sur #1143 Col. Noche Buena
Alcaldía Benito Juárez CP 03720 Ciudad de México
Tel 5015 4000 / 01800 2000 120