

Comunicado de Prensa

No. 23 /2013

México, D. F. a 27 de mayo de 2013

EL SECTOR TELECOMUNICACIONES CRECIÓ 12.5 POR CIENTO DURANTE EL PRIMER TRIMESTRE DE 2013

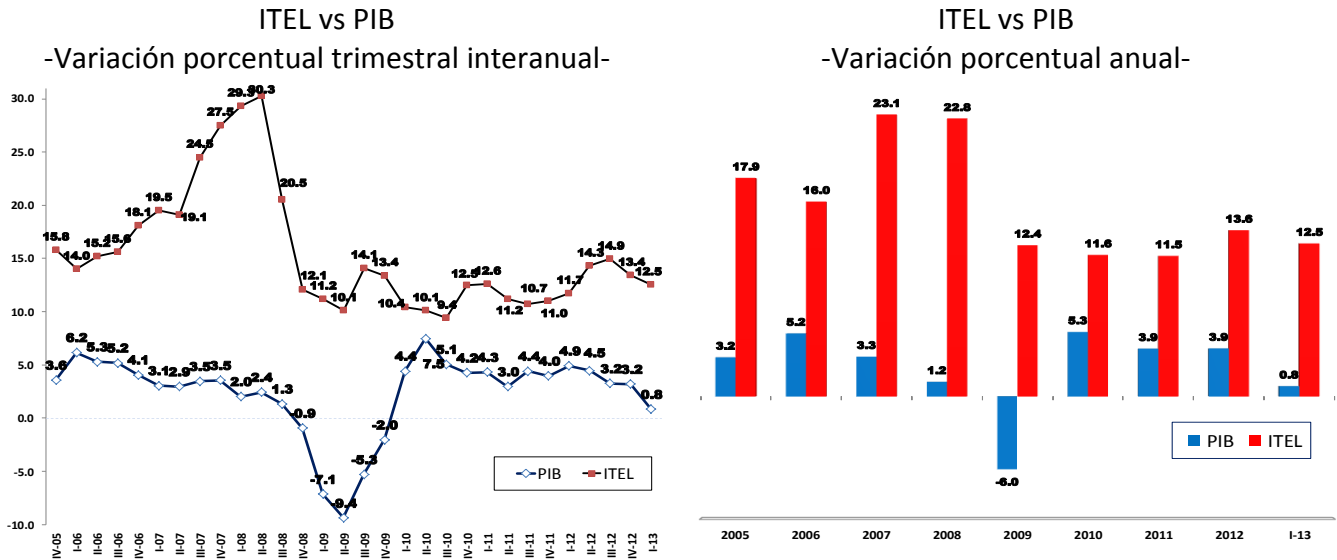
- Las conexiones a banda ancha móvil aumentaron 39.4 por ciento y superan los 12 millones.
- El servicio de TV restringida cerró el periodo con 13.39 millones de suscripciones
- De enero a marzo se registró una adición de un millón de suscripciones en telefonía móvil, con lo cual la base llega a 101.7 millones
- Los precios del servicio móvil se redujeron en 14.6 por ciento, lo cual motivó un aumento en el consumo de minutos de uso.
- En telefonía fija se observó una disminución en los precios de 10.5 por ciento

Durante el primer trimestre de 2013, el Índice de Producción del Sector Telecomunicaciones (ITEL)¹, que mide el comportamiento de las principales variables de producción del sector telecomunicaciones en el país, registró un incremento de 12.5 por ciento con relación al mismo trimestre de 2012.

El crecimiento del ITEL fue superior al incremento del Producto Interno Bruto (PIB) observado en este lapso, que fue de 0.8 por ciento, con lo cual las telecomunicaciones se consolidan como uno de los sectores que respaldan el crecimiento del país.

¹ Una explicación de la metodología utilizada para el cálculo del ITEL se encuentra en: http://www.cofetel.gob.mx/es_mx/Cofetel_2008/Cofe_metodologia

Comunicado de Prensa No. 23 /2013



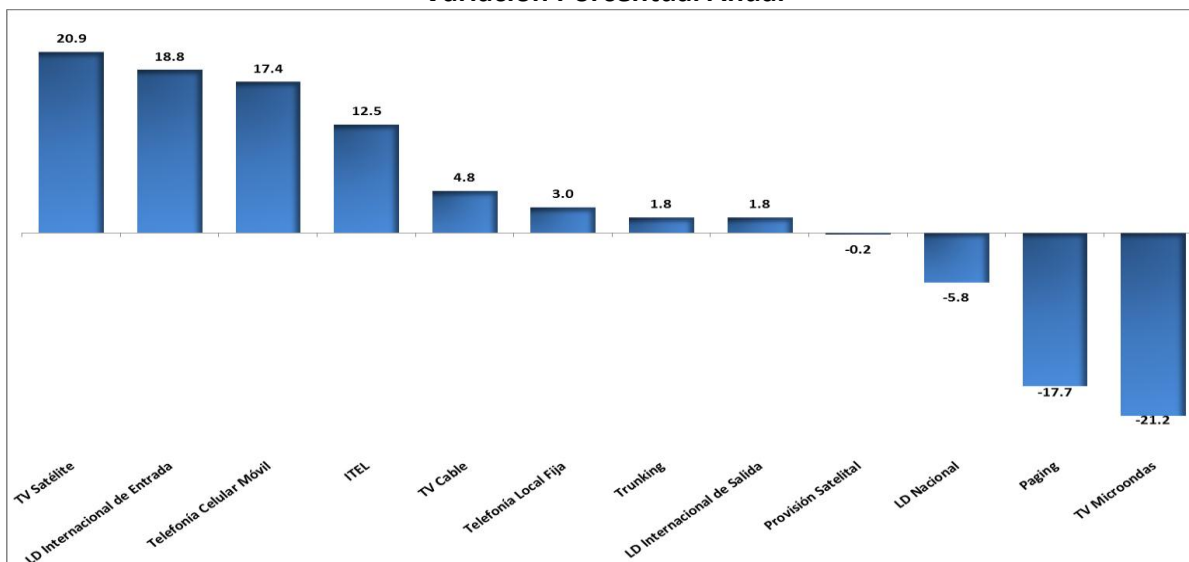
Fuente: Dirección de Información Estadística de Mercados, COFETEL, con información de los operadores y del INEGI

De los 12 componentes del índice, 8 de ellos registraron cambios interanuales positivos. Al analizar los resultados desglosados por servicio, se observa que los segmentos con un desempeño por arriba del promedio del trimestre fueron: televisión vía satélite con un crecimiento de 20.9 por ciento, larga distancia internacional de entrada con un incremento de 18.8 por ciento y telefonía celular móvil con un aumento de 17.4 por ciento; todos medidos en tasas trimestrales interanuales.

En contraste, se registró una reducción en las suscripciones de televisión vía microondas (-21.2%) y en el número de usuarios de *paging* (-17.7%).

Comunicado de Prensa No. 23 /2013

ITEL Sectorial, Primer Trimestre de 2013: Variación Porcentual Anual



Fuente: Dirección de Información Estadística de Mercados, COFETEL, con información de los operadores.

Televisión restringida

El mercado de televisión restringida adquirió un nuevo dinamismo a partir de que la competencia entre operadores los ha llevado a ofrecer a sus clientes una gama más amplia de planes tarifarios, accesibles a un mayor número de personas de menores ingresos. En el primer trimestre del año este rubro presentó un aumento de 12.4 por ciento respecto al mismo periodo del año 2012.

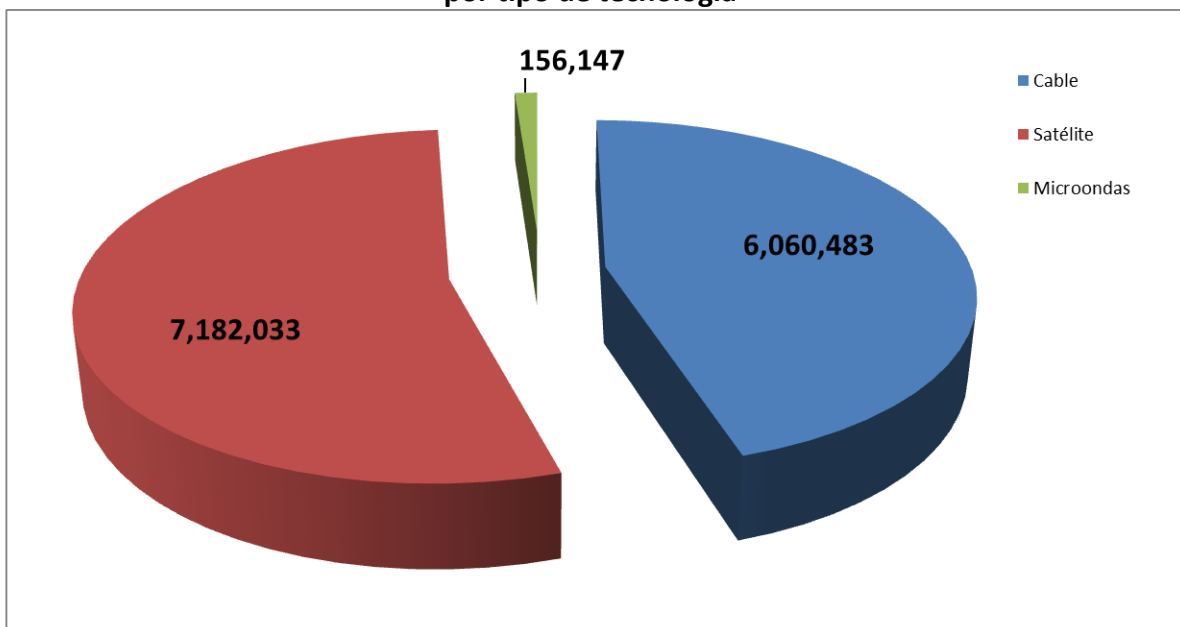
El servicio de televisión vía satélite o DTH fue el de mayor crecimiento en el lapso de enero a marzo de 2013, con una tasa de 20.9 por ciento, la cual es significativa pero se presenta como la más baja registrada desde el segundo trimestre de 2009. Este segmento acumuló un total de 7.1 millones de suscriptores al final del primer trimestre del presente año y se consolidó como la principal tecnología de acceso del mercado mexicano a la televisión de paga.

Comunicado de Prensa No. 23 /2013

En tanto, la televisión por cable creció 4.8 por ciento y concluyó el trimestre de referencia con 5.97 millones de suscripciones. Los usuarios de este servicio representan 45.2 por ciento del total de los usuarios de televisión restringida.

El número de suscripciones de servicio de televisión vía microondas (MMDS) reitera su tendencia negativa al descender en 21.2 por ciento, a tasa anual, en el primer trimestre de 2013, respecto al mismo lapso de 2012. Al finalizar el periodo, este servicio contaba con poco más de 156 mil suscripciones, dato que confirma la migración de los clientes a servicios de televisión por cable y vía satelital, que tienen ofertas con mayores contenidos.

**Suscripciones de televisión restringida
por tipo de tecnología**



Fuente: Dirección de Información Estadística de Mercados, COFETEL. Con información de los operadores

Comunicado de Prensa No. 23 /2013

Lo anterior es consistente con los resultados presentados por las empresas de televisión restringida que cotizan en la Bolsa Mexicana de Valores. Megacable reporta un incremento en sus suscripciones de 6 por ciento respecto al primer trimestre de 2012, mientras que Cablevisión observó un aumento de 8.3% en el mismo periodo. Las empresas de televisión por cable han apoyado la tendencia positiva de crecimiento en las ofertas de doble y triple-play.

Por su parte, SKY, que presta sus servicios mediante la tecnología satelital reportó 26.4 por ciento más en su base de suscriptores, en comparación con el primer trimestre de 2012.

Telefonía móvil

El servicio de la telefonía móvil registró un aumento de 17.4 por ciento en los minutos de tráfico cursados en la red durante el trimestre reportado. De enero a marzo se agregó un millón de suscripciones lo que representa un crecimiento de 6.4 por ciento respecto al año previo. La base de usuarios suma 101.7 millones y representa una penetración de 86.2 suscripciones por cada 100 habitantes.

Las tasas de crecimiento trimestrales en los minutos cursados demuestran que el consumo se está acercando a una situación de estabilidad, ya que éstas no alcanzan los niveles (superiores al 50 por ciento) que se presentaban en las fases iniciales de adopción del servicio, sin embargo, continúan con un crecimiento significativo.

Particularmente, durante el primer trimestre de 2013 hubo un efecto favorable por la reducción del precio promedio por minuto, en el que América Móvil² reporta una disminución en dicho concepto de 21 por ciento, lo cual contribuyó a incentivar el crecimiento de los Minutos por Usuario en 10.2 por

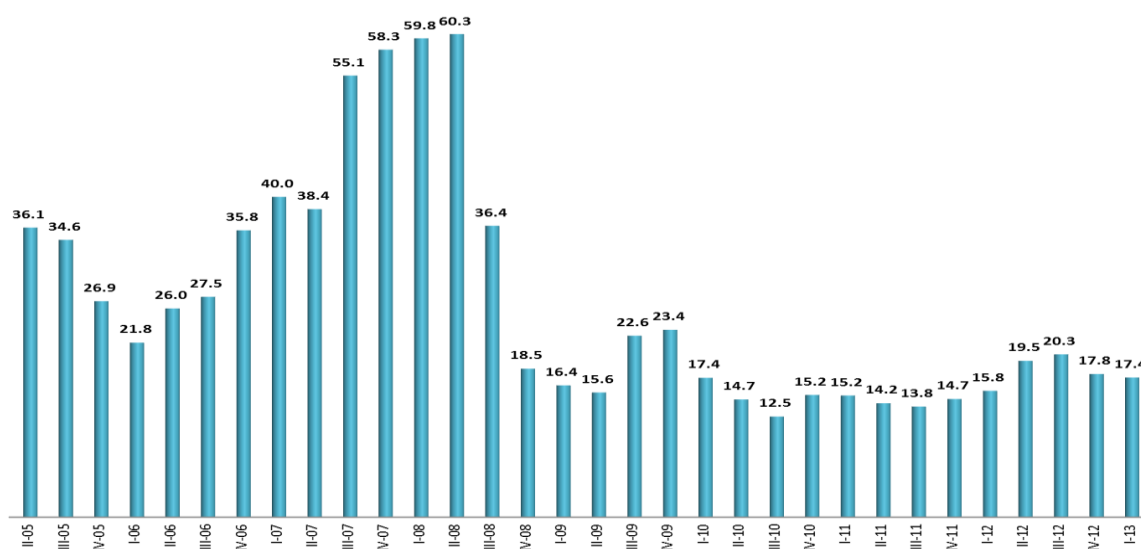
² América Móvil, S.A.B. de C.V. Reporte financiero y operativo del primer trimestre de 2013.

Comunicado de Prensa No. 23 /2013

ciento; por su parte Telefónica señala que observó una disminución de los ingresos del servicio móvil en 5.4 por ciento lo cual se debió en parte a la reducción de los precios y del Ingreso Promedio por Usuario (ARPU) como consecuencia de una fuerte presión competitiva³.

Es importante señalar que la dinámica del sector de telefonía móvil, además del tráfico de voz, ha descansado en los últimos años en la diversificación de servicios, especialmente los mensajes cortos y más recientemente en la banda ancha móvil.

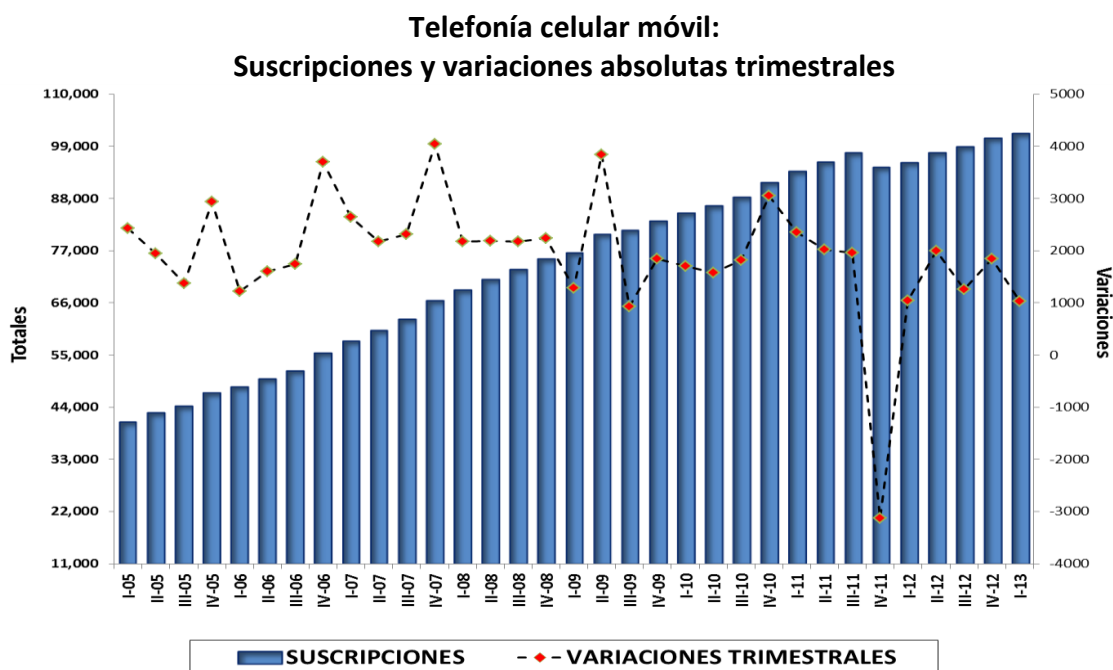
**Telefonía celular móvil (minutos):
Variación Porcentual Anual**



Fuente: Dirección de Información Estadística de Mercados, COFETEL, con información de los operadores.

³ Telefónica, Resultados Enero-Marzo 2013.

Comunicado de Prensa No. 23 /2013



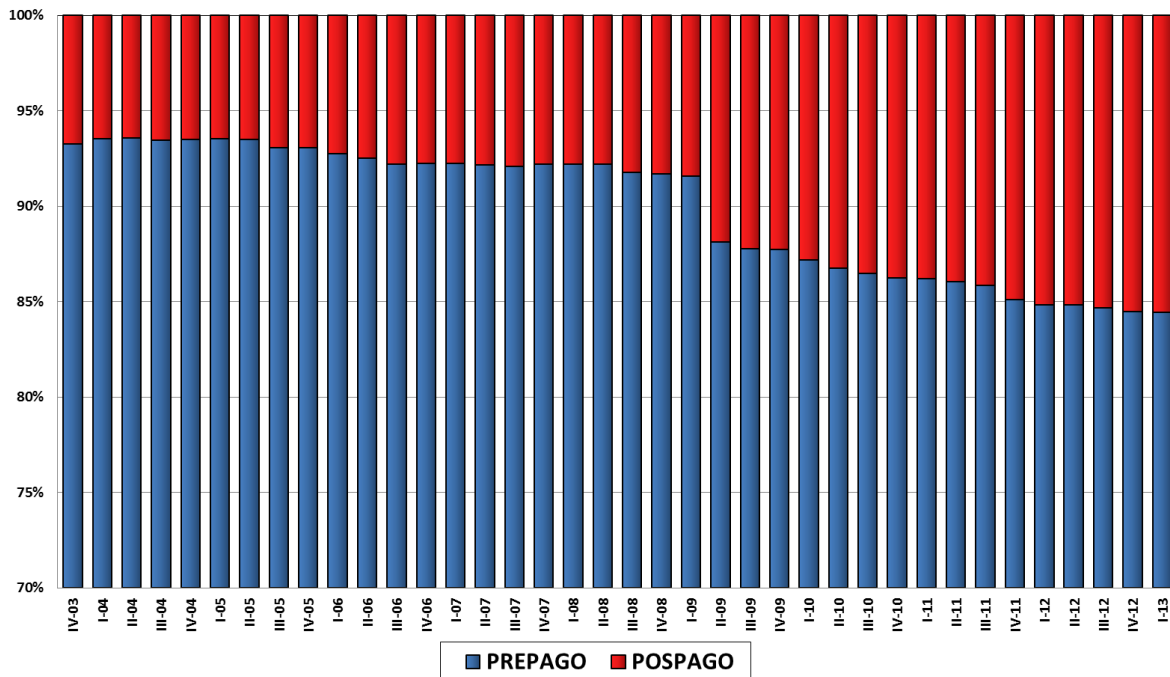
Fuente: Dirección de Información Estadística de Mercados, COFETEL, con información de los operadores.

En lo que respecta a la composición del mercado por tipo de usuario, es importante señalar que al cierre del primer trimestre de 2013 se reportaron 15.8 millones de suscripciones de pospago, los cuales representan el 15.6 por ciento del total del mercado, modalidad que continúa con un crecimiento constante. En tanto que, en la modalidad de prepago el número de usuarios cerró el trimestre en 85.9 millones, lo que representa una disminución de 0.4 por ciento respecto al mismo periodo de 2012.

Como se puede observar en la siguiente gráfica, la composición de los usuarios ha ido cambiando, fortaleciéndose el porcentaje que utiliza pospago. A manera de ejemplo, América Móvil menciona que su base de usuarios en este segmento está creciendo al doble.

Comunicado de Prensa No. 23 /2013

Suscripciones de telefonía móvil por modalidad de contratación: Porcentajes



Fuente: Dirección de Información Estadística de Mercados, COFETEL, con información de los operadores.

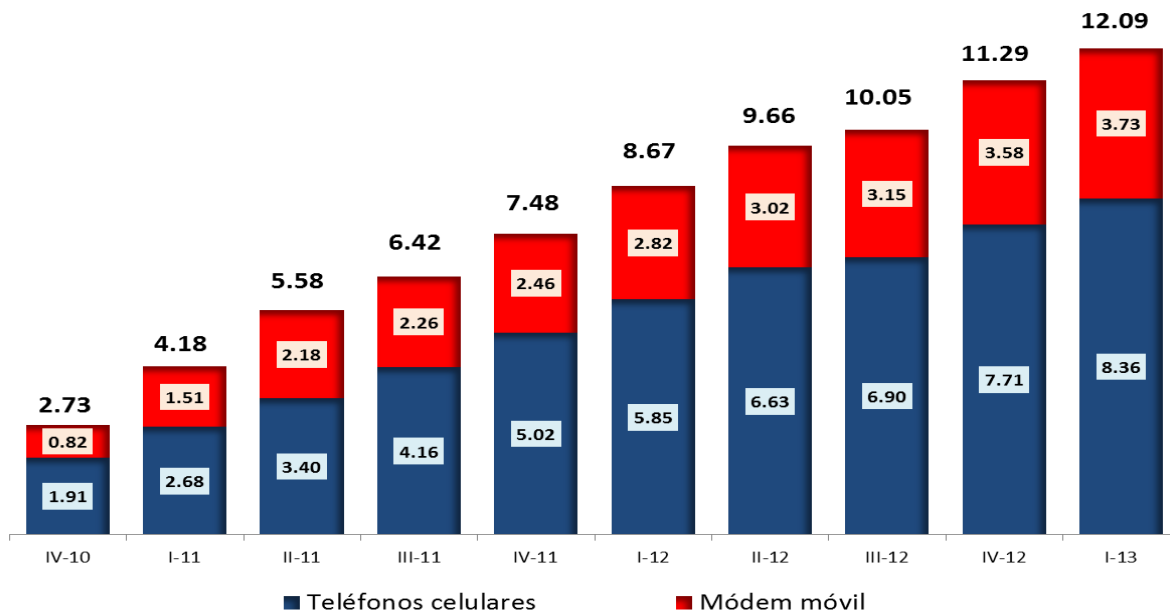
Respecto al servicio de datos en las redes móviles, las suscripciones de banda ancha móvil registraron una tasa de crecimiento de 39.4 por ciento respecto al mismo periodo de 2012, lo que representa un total de 12 millones de conexiones.

Como se señaló anteriormente, los operadores móviles han enfocado sus estrategias comerciales en la diversificación de servicios, incluyendo en sus ofertas el servicio de Internet móvil. En este sentido, Telefónica reporta que el crecimiento de los ingresos de datos no-SMS fue de 35.6 por ciento interanual, y que los accesos de banda ancha móvil se duplicaron respecto al mismo periodo de 2012, resultado del fuerte crecimiento de los “smartphones”, lo cual refleja el rápido despliegue de la red

Comunicado de Prensa No. 23 /2013

3G y el reposicionamiento comercial en el negocio de datos. Por su parte, América Móvil menciona haber expandido la cobertura de su red 4G LTE a 10 ciudades de México al cierre de marzo de 2013.

**Suscripciones de banda ancha móvil
(Millones)**



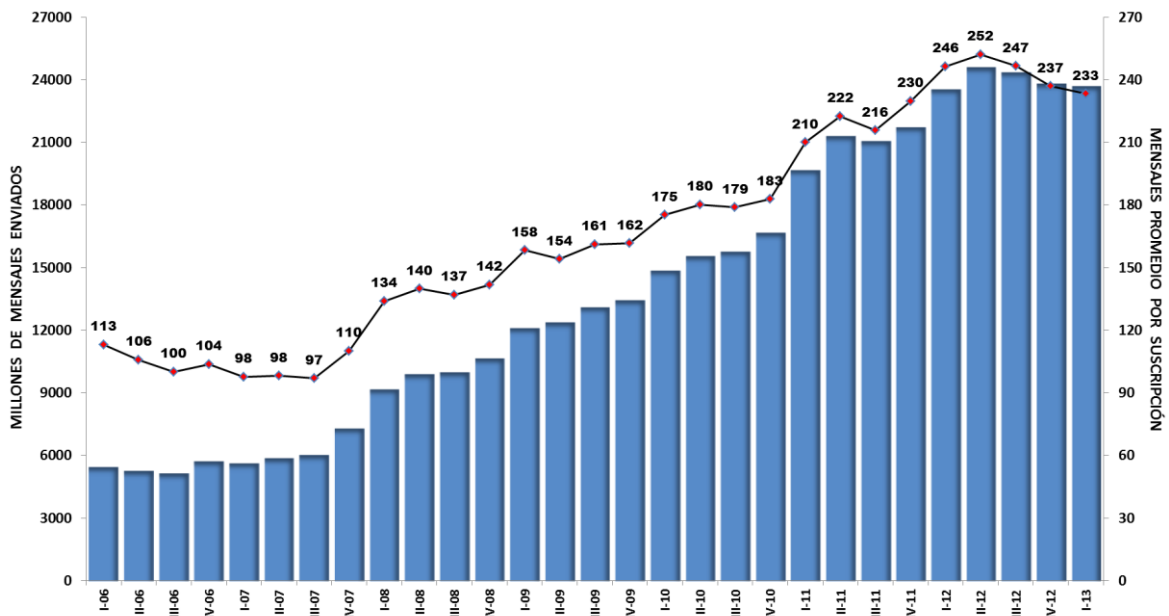
Fuente: Dirección de Información Estadística de Mercados, COFETEL, con información de los operadores.

Los mensajes enviados (SMS) por las redes de telefonía celular móvil tuvieron un modesto crecimiento de 0.5 por ciento, respecto al primer trimestre de 2012, lo que equivale a un promedio de 233 mensajes enviados por usuario en el periodo, dato inferior al registrado en el segundo trimestre de 2012, cuando alcanzó el máximo histórico de 252 SMS. En este sentido, Telefónica reporta el lanzamiento de paquetes de SMS con una fuerte disminución en el precio unitario, lo cual como se observa en la gráfica, no ha alcanzado a revertir las reducciones en el consumo, con lo que se podrían

Comunicado de Prensa No. 23 /2013

tener indicios de un proceso de sustitución del servicio de SMS por otras opciones prestadas sobre el servicio de Internet de banda ancha.

Mensajes enviados (SMS) y mensajes enviados por suscripción



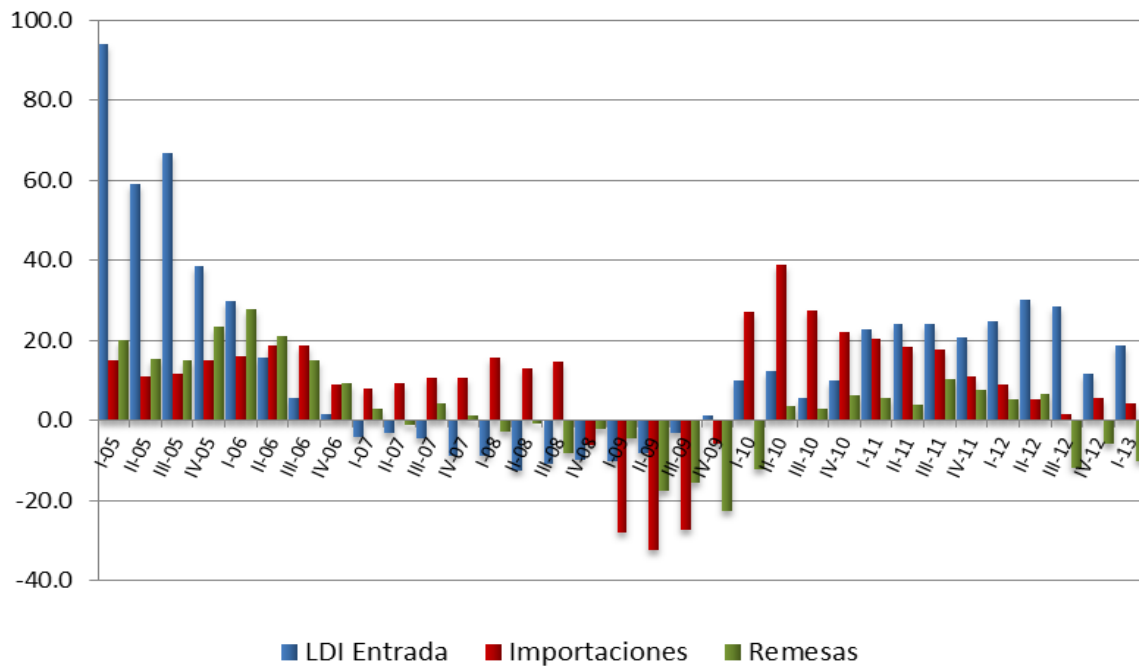
Fuente: Dirección de Información Estadística de Mercados, COFETEL, con información de los operadores.

Comunicado de Prensa No. 23 /2013

Larga distancia internacional

En el trimestre de referencia, los minutos de tráfico de larga distancia internacional de entrada se incrementaron en 18.8 por ciento respecto al primer trimestre de 2012; el crecimiento trimestral, en términos anuales, es el menor desde el primer trimestre de 2010.

**Larga distancia internacional de entrada vs Importaciones y Remesas:
Tasa de crecimiento trimestral interanual**

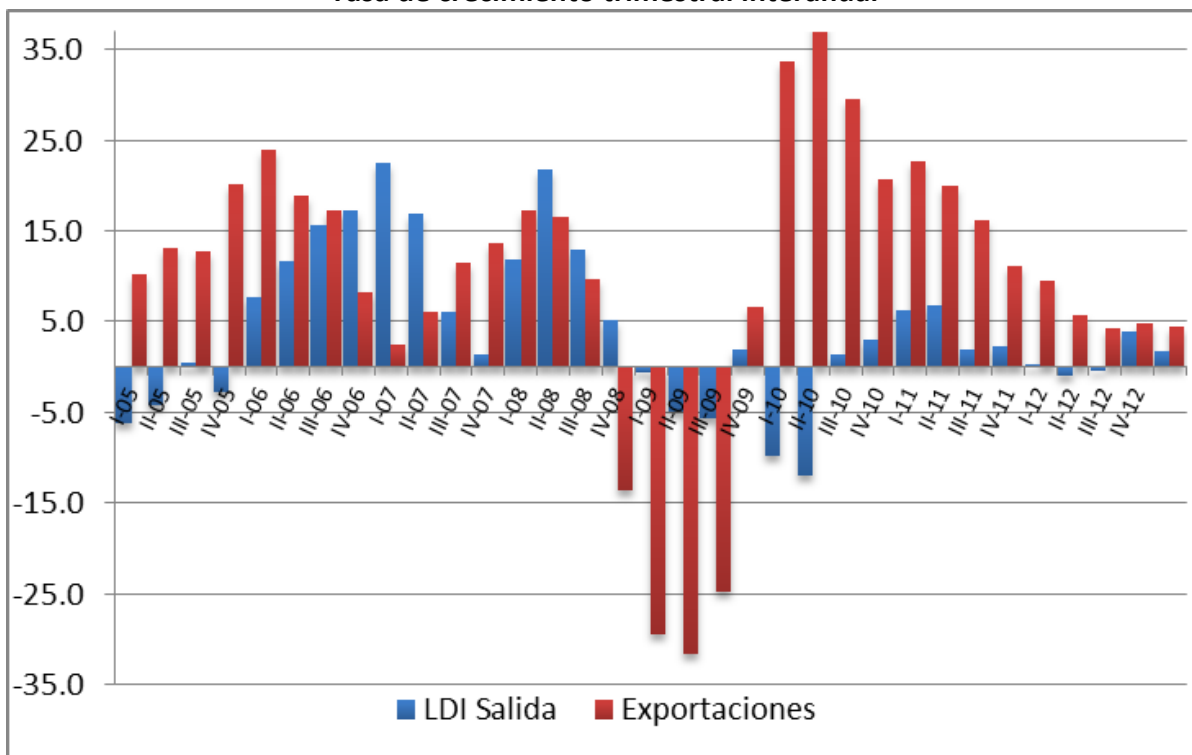


Fuente: Dirección de Información Estadística de Mercados, COFETEL, con información de los operadores, y BANXICO.

Por su parte, los minutos de tráfico de larga distancia internacional de salida tuvieron un crecimiento de 1.8 por ciento en el trimestre que se reporta, comparado con el mismo lapso del año anterior. Este dato supera el 0.4 por ciento que se registró durante el primer trimestre de 2012.

Comunicado de Prensa No. 23 /2013

**Larga distancia internacional de salida vs Exportaciones:
Tasa de crecimiento trimestral interanual**



Fuente: Dirección de Información Estadística de Mercados, COFETEL, con información de los operadores y de BANXICO.

El comportamiento del tráfico de larga distancia internacional de nuestro país se encuentra asociado a la actividad económica de Estados Unidos, dada la integración de ambas naciones, país del cual proviene 99.9 por ciento del tráfico de entrada y al que se dirige 86.0 por ciento del tráfico de salida.

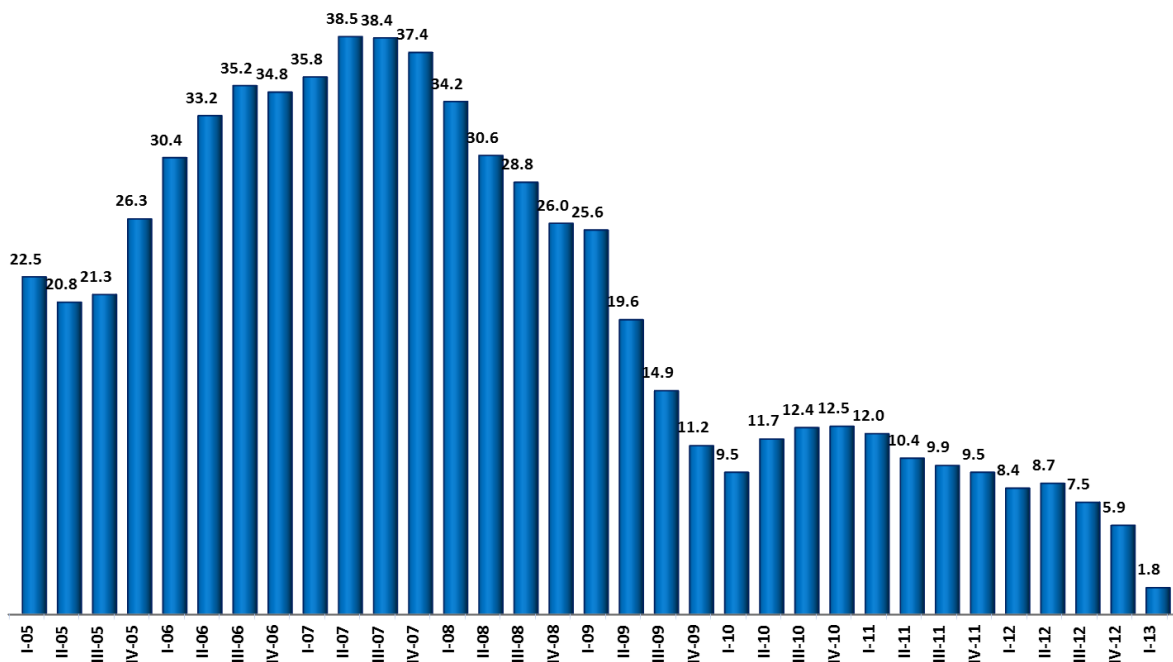
Comunicado de Prensa No. 23 /2013

Trunking

Durante el primer trimestre de 2013, el número de usuarios en este segmento aumentó en 1.8 por ciento respecto al mismo lapso de 2012, lo que significó la tasa de crecimiento más baja reportada desde que se elabora el ITEL.

Los operadores de radiocomunicación especializada de flotillas (Trunking) han diversificado su oferta de paquetes tarifarios y han ampliado la cobertura a otras regiones. El número de usuarios en este servicio se situó en 3.85 millones.

**Trunking (número de usuarios):
Variación Porcentual Anual**



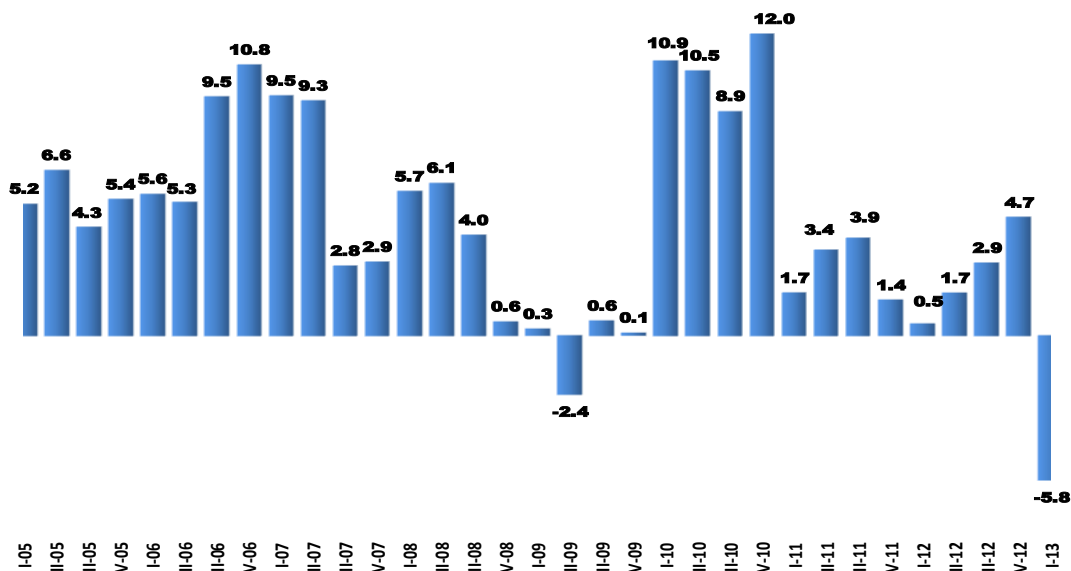
Fuente: Dirección de Información Estadística de Mercados, COFETEL, con información de los operadores.

Comunicado de Prensa No. 23 /2013

Larga distancia nacional

Durante el primer trimestre del año, el tráfico medido en minutos decreció en 5.8 por ciento en relación al mismo trimestre del año anterior. De esta forma, se registra la primera tasa de crecimiento negativa desde el segundo trimestre de 2009. Por su parte, la tarifa promedio de larga distancia cayó a 0.73 pesos por minuto.

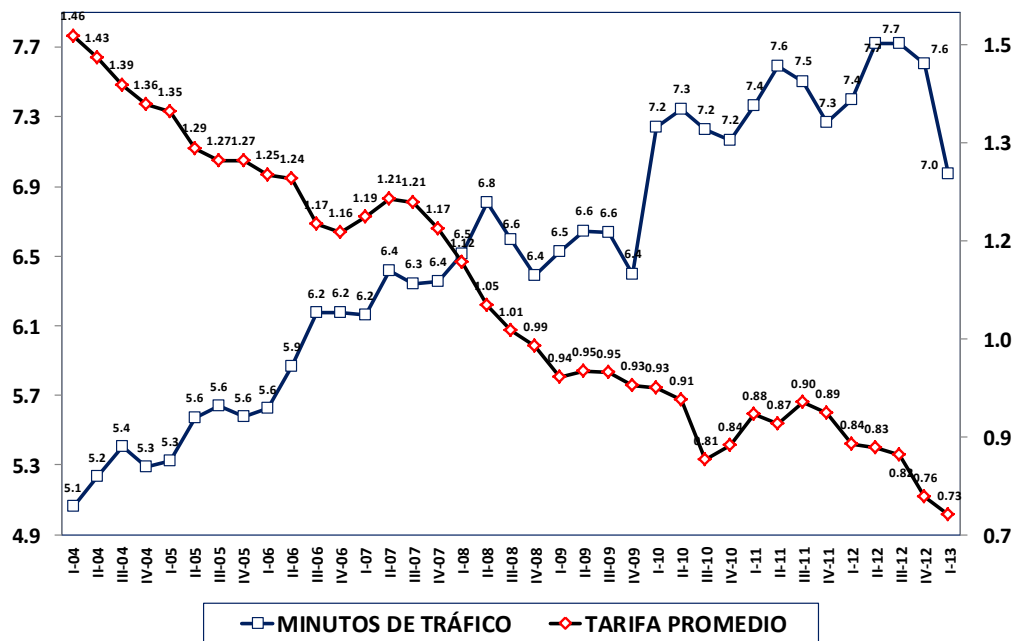
Larga Distancia Nacional (minutos): Variación porcentual anual



Fuente: Dirección de Información Estadística de Mercados, COFETEL, con información de los operadores.

Comunicado de Prensa No. 23 /2013

**Larga distancia nacional:
Tráfico (miles de millones de minutos) vs tarifa promedio (pesos a precios del IT 2013)**



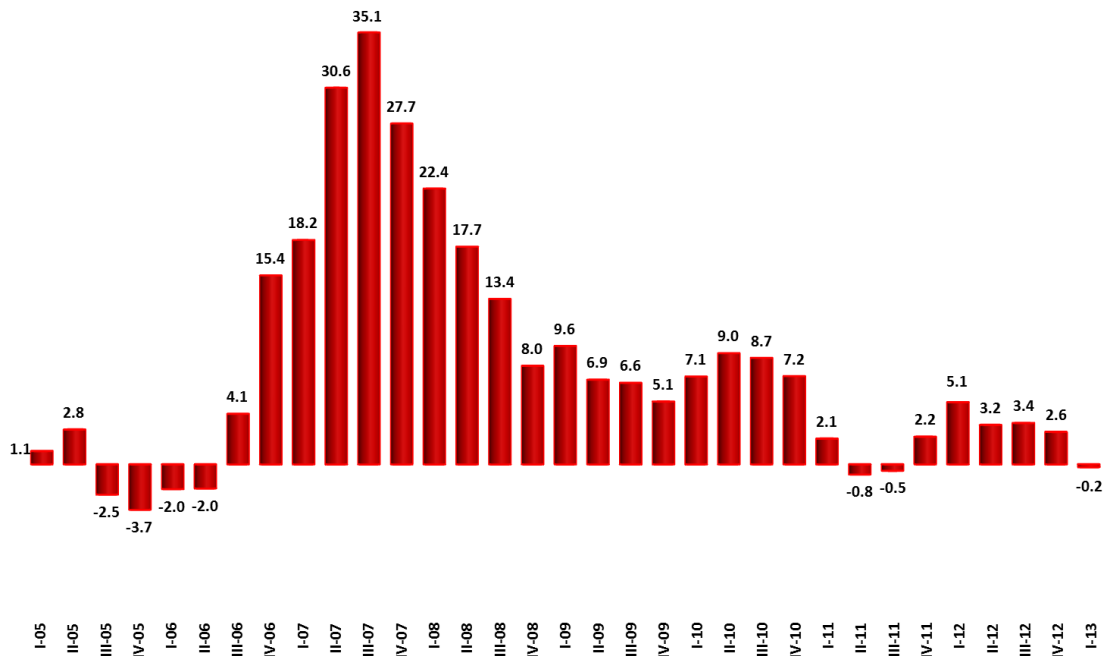
Fuente: Dirección de Información Estadística de Mercados, COFETEL, con información de los operadores.

Provisión satelital

Este segmento, medido en Megahertz, registró una disminución de 0.2 por ciento durante el primer trimestre de 2013, siendo este el primer decremento desde el tercer trimestre de 2011. El comportamiento de este servicio se puede explicar, en parte, por la apreciación que ha observado el tipo de cambio, lo cual afecta negativamente la demanda de este servicio debido a que las empresas que contratan el servicio de provisión de capacidad satelital lo hacen en dólares.

Comunicado de Prensa No. 23 /2013

Provisión de capacidad satelital (MHZ): Variación Porcentual Anual



Fuente: Dirección de Información Estadística de Mercados, COFETEL, con información de los operadores.

Telefonía local fija

Durante el primer trimestre de 2013 se registró un número total de 20.58 millones de líneas fijas, es decir, 476 mil líneas más que en el mismo trimestre de 2012, y corresponde a un aumento de 3 por ciento trimestral anualizado en ese periodo. Como se ha reportado, la tendencia creciente de este servicio proviene de los proveedores alternativos de telefonía fija y de los operadores de televisión por cable que incorporan el servicio de telefonía a sus ofertas comerciales. En este sentido América Móvil reporta una caída de 6.0 por ciento en el número de líneas fijas, mientras que por ejemplo

Comunicado de Prensa No. 23 /2013

Maxcom reporta un crecimiento de 4 por ciento en sus clientes de voz, y Cablevisión menciona un incremento de 25.9 por ciento en sus usuarios de telefonía.

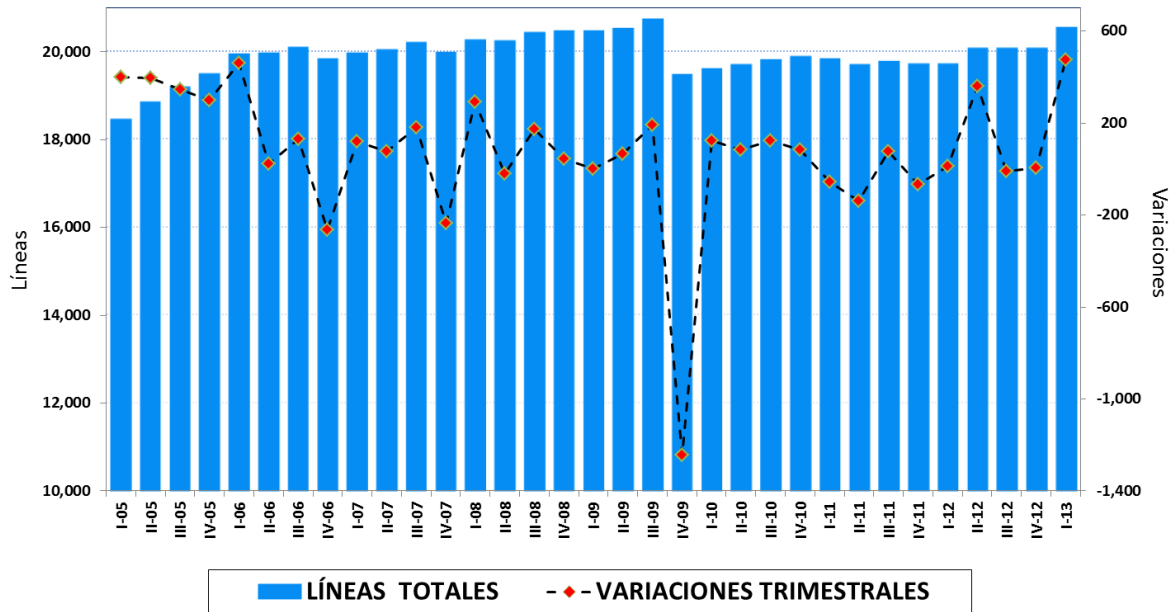
Con estas modificaciones en el mercado de telefonía fija, la densidad de este servicio en México en el primer trimestre de 2013 se ubicó en 17.4 líneas por cada 100 habitantes.

En el segmento de telefonía local fija se observa una tendencia a menores tasas de crecimiento en el número de líneas en el que coinciden dos comportamientos. Por un lado, existe una disposición en el mercado hacia una menor utilización en los hogares en el uso de la línea fija de voz, como resultado de una mayor preferencia por los servicios de telefonía móvil. Por otro lado, una de las estrategias seguidas por los operadores de telefonía local fija para mantener la generación de ingresos ha sido el empaquetamiento de servicios. En este sentido, de las ofertas comerciales de los proveedores de telefonía fija se pueden obtener servicios de telefonía local, larga distancia, Internet, televisión y, en algunos casos, telefonía móvil por una misma renta mensual.

Particularmente, la oferta de Internet de banda ancha se está consolidando como una de las fuentes principales de ingresos de los operadores y como un mecanismo de retención de clientes. Así, aun cuando América Móvil reporta una reducción en sus líneas fijas de voz, señala que los accesos a banda ancha se incrementaron 6.4 por ciento en el comparativo anual. Por su parte, Axtel reporta un crecimiento de 3 por ciento en sus suscriptores de banda ancha, Maxcom apunta que tuvo un incremento de 27 por ciento en sus clientes de datos y Cablevisión reporta un crecimiento de 24.3 por ciento en sus usuarios de Internet.

Comunicado de Prensa No. 23 /2013

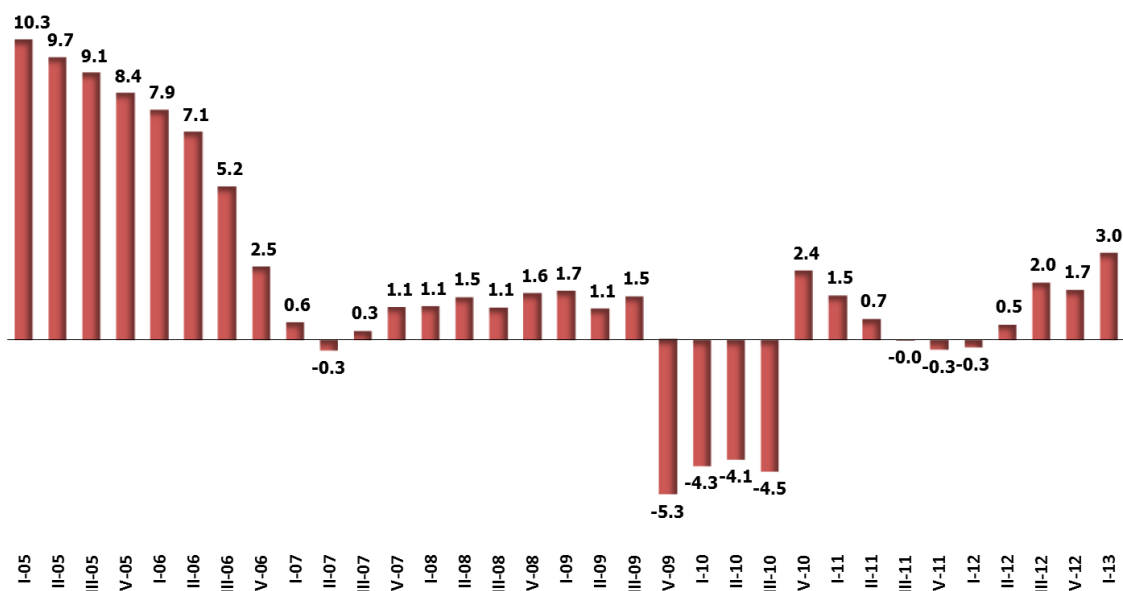
Telefonía local fija: Líneas y variaciones absolutas trimestrales (miles)



Fuente: Dirección de Información Estadística de mercados, COFETEL, con información de los operadores.

Comunicado de Prensa No. 23 /2013

Telefonía local fija (número de líneas): Variación Porcentual Anual



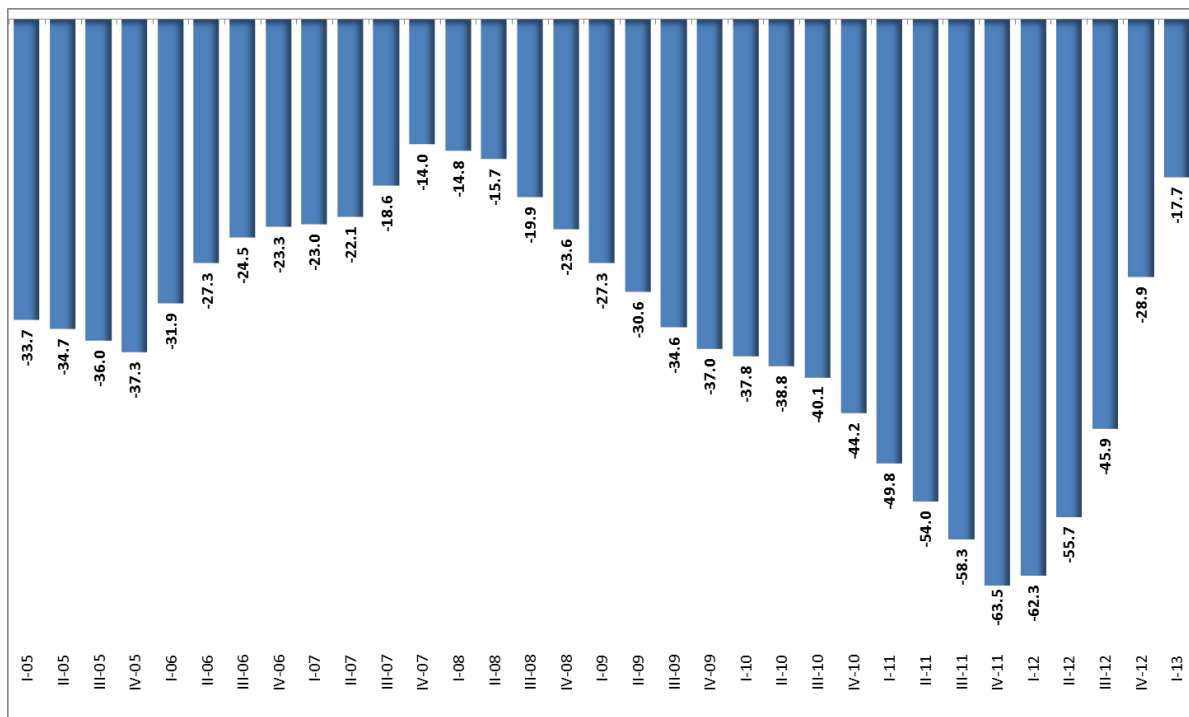
Fuente: Dirección de Información Estadística de mercados, COFETEL, con información de los operadores.

Paging

Por lo que respecta al mercado de Paging, el número de usuarios sigue reduciéndose, consecuencia de que en la actualidad hay otras alternativas de comunicación más eficientes, como la telefonía celular. En el primer trimestre de 2013, el número de usuarios tuvo una caída de 17.7 por ciento, respecto al mismo periodo de 2012, al cerrar en 3 mil 327 usuarios. Sin embargo, es la menor caída desde el cuarto trimestre de 2007, debido a que cada vez existen menos usuarios.

Comunicado de Prensa No. 23 /2013

**Paging (número de usuarios):
Variación Porcentual Anual**



Fuente: Dirección de Información Estadística de Mercados, COFETEL. Con información de los operadores.

Evolución tarifaria

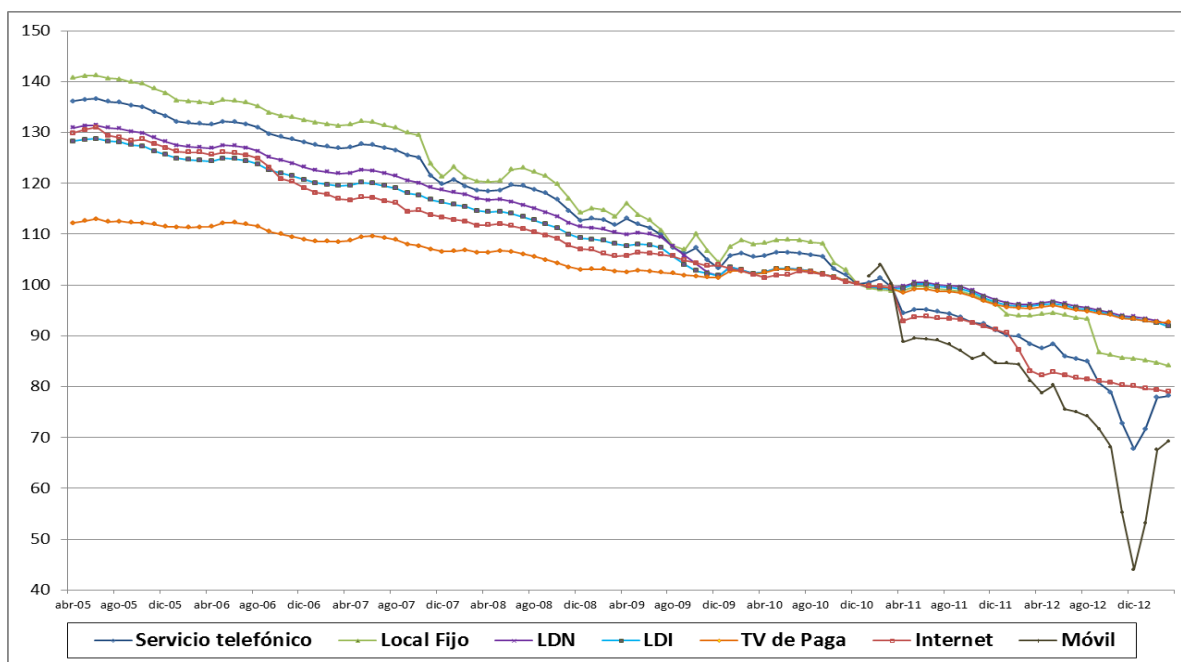
La expansión de los servicios de banda ancha, la introducción de tecnologías y la aplicación de promociones más atractivas han ocasionado una disminución general de las tarifas durante los últimos años.

La competencia en el mercado de telecomunicaciones ha generado que los concesionarios ofrezcan paquetes y promociones con tarifas atractivas, por lo que éstas presentan una tendencia a la baja en

Comunicado de Prensa No. 23 /2013

términos nominales y reales, lo que ha permitido que cada vez más habitantes del país tengan acceso a estos servicios.

Índice de precios del servicio telefónico, de tv de paga y de internet (Precios constantes, 2da quincena de diciembre de 2010)



Fuente: Dirección de Información Estadística de Mercados, COFETEL, con base en información del INEGI.

De acuerdo con información del Instituto Nacional de Estadística y Geografía (INEGI), los precios de los servicios de telecomunicaciones, medidos con base en los subíndices que componen el Índice Nacional de Precios al Consumidor, mostraron reducciones importantes durante el primer trimestre de 2013.

Comunicado de Prensa No. 23 /2013

En marzo del presente año se observó una reducción del subíndice de precios del servicio telefónico del orden de 11.5 por ciento, con relación a marzo de 2012, misma que se compone de una disminución de 10.5 por ciento en el servicio local fijo, reducciones de 4.1 por ciento tanto en el servicio de larga distancia nacional como el de larga distancia internacional, y una baja de 14.6 por ciento en el servicio de telefonía móvil.

Asimismo, como parte del subíndice de otros servicios de esparcimiento calculado por el INEGI, se observan reducciones en términos reales de 2.9 por ciento y 5 por ciento en los servicios de televisión de paga e Internet, respectivamente, comparados con el mismo periodo de 2012.

Es importante mencionar que las mediciones de precios de servicios de telecomunicaciones realizadas por el INEGI se enmarcan dentro de los objetivos que persigue el INPC, que son medir la evolución en el tiempo del nivel general de precios de los bienes y servicios que consumen los hogares urbanos del país. En este sentido, la representatividad de sus ponderadores está enfocada a construir una canasta de bienes y servicios que refleje los patrones de consumo de los hogares⁴.

Consideraciones Finales

El comportamiento del sector telecomunicaciones en el primer trimestre de 2013, y en general desde el año pasado, ha observado una expansión de los operadores que compiten con el principal concesionario de red fija, así como de los operadores de televisión por cable.

El segmento de telefonía móvil, continúa creciendo a tasas de dos dígitos en lo que hace a los minutos totales, derivado de un mayor consumo de minutos por usuario incentivado en gran parte por

⁴ Una explicación más amplia de la se puede encontrar en los documentos metodológicos del INEGI, los cuales pueden ser consultados en <http://www.inegi.org.mx/est/contenidos/proyectos/inp/Default.aspx>.

Comunicado de Prensa No. 23 /2013

reducciones en los precios; asimismo las empresas en este segmento continúan diversificado sus estrategias de generación de ingresos mediante la integración en sus ofertas del servicio de Internet móvil cuyas tasas de crecimiento también alcanzan los dos dígitos.

Sin embargo, durante el trimestre de referencia, se observa que continúa la tendencia a un crecimiento moderado de los servicios de telefonía fija de voz, observándose una reducción de líneas en algunos operadores. Esta tendencia ha sido compensada principalmente por el avance en las suscripciones del servicio de banda ancha, que las empresas de telefonía fija pueden proporcionar sobre su misma infraestructura de telecomunicaciones.

Se espera que para los siguientes trimestres continúe la tendencia creciente de esta industria, apoyada, en parte, por la expectativa de crecimiento de la economía mexicana de 3.35 por ciento para este año, y las expectativas respecto de la economía norteamericana, la cual se espera que crezca a una tasa de 1.99 por ciento⁵.

⁵ Fuente: Banco de México: Encuesta Sobre las Expectativas de los Especialistas en Economía del Sector Privado: abril de 2013.

Comunicado de Prensa No. 23 /2013

La Comisión Federal de Telecomunicaciones (COFETEL), es el órgano administrativo desconcentrado de la Secretaría de Comunicaciones y Transportes encargado de regular, promover y supervisar el desarrollo eficiente y la cobertura social amplia de las telecomunicaciones y la radiodifusión en México, en conformidad con la Ley Federal de Telecomunicaciones publicada en el Diario Oficial de la Federación el 7 de junio de 1995 y derivado de las reformas a la Ley Federal de Radio Televisión.

Coordinación General de Comunicación Social
Insurgentes Sur 1143 1er. Piso, Col. Nochebuena
Benito Juárez C.P. 03720
Tels. 50 15 40 21 y 50 15 42 00
www.cft.gob.mx