

# TERCER

Informe Trimestral Estadístico

2020

# Índice

<b>LEGALES</b>	3
<b>GLOSARIO</b>	4
<b>INTRODUCCIÓN</b>	5
<b>DATOS HISTÓRICOS DEL SERVICIO MÓVIL DE ACCESO A INTERNET</b>	6
<b>PUNTOS CLAVE</b>	7
<b>RESUMEN EJECUTIVO</b>	8
<b>INDICADORES ECONÓMICOS DE TELECOMUNICACIONES Y RADIODIFUSIÓN</b>	12
<b>SERVICIOS FIJOS DE TELECOMUNICACIONES</b>	15
<b>SERVICIOS MÓVILES DE TELECOMUNICACIONES</b>	20
<b>COMPARATIVO INTERNACIONAL DE SERVICIOS DE TELECOMUNICACIONES</b>	23
<b>CONSUMO DE RADIO Y TELEVISIÓN</b>	27
<b>ANEXOS</b>	31
<b>ANEXO I. DEFINICIONES</b>	32
<b>ANEXO II. METODOLOGÍAS</b>	36
<b>ANEXO III. MÉTODOS DE CÁLCULO DE INDICADORES</b>	43



Conoce el BIT  
<https://bit.ift.org.mx>



# Legales

Con fundamento en lo dispuesto en el Artículo 177, fracción XVIII de la Ley Federal de Telecomunicaciones y Radiodifusión, así como por el Artículo 73, fracción VII del Estatuto Orgánico del Instituto Federal de Telecomunicaciones, la Dirección General Adjunta de Estadística y Análisis de Indicadores, adscrita a la Coordinación General de Planeación Estratégica, publica en el Registro Público de Concesiones la información estadística correspondiente a la participación de los concesionarios, autorizados y grupo de interés económico en los mercados determinados por este Instituto.

Este informe se elaboró con información proporcionada por los operadores del sector de telecomunicaciones. Cuando éstos reportan cambios a los datos entregados con anterioridad, el IFT realiza las modificaciones correspondientes, por lo cual la información es de carácter preliminar y está sujeta a revisiones.

Adicionalmente, la sección de «Panorama de Consumo de Televisión y Radio» fue generada por la Unidad de Medios y Contenidos Audiovisuales del Instituto Federal de Telecomunicaciones, a partir de datos recopilados a través de muestreo por las empresas Nielsen IBOPE México S.A. de C.V. (Nielsen IBOPE) e Investigación de Mercados INRA, por lo cual la información presentada debe ser considerada como estimaciones. Se recomienda al lector consultar el Anexo: Definiciones.

La información que contiene la sección de «Panorama de Consumo de Televisión y Radio» en cuanto a su análisis e interpretación fue realizada bajo la responsabilidad del Instituto Federal de Telecomunicaciones (IFT) con información de audiencias propiedad de Nielsen IBOPE México, S.A. De C.V. Bajo los términos contractuales del licenciamiento de las Bases de datos de audiencias de televisión, Nielsen IBOPE México, S.A. De C.V. ha validado al IFT que la información estadística de audiencias de televisión contenida en el mencionado reporte concuerda con aquellas bases de datos licenciadas al IFT por Nielsen IBOPE México, S.A. De C.V.

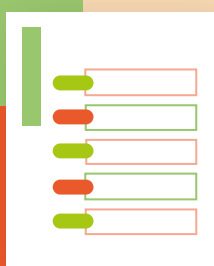
El Instituto Federal de Telecomunicaciones recuerda al lector que al momento de realizar el análisis de la información contenida en la sección de «Panorama de Consumo de Televisión y Radio» debe tomar en cuenta la existencia de distintos factores de cambio en el mercado televisivo, así como en el estudio de medición de audiencias de Nielsen IBOPE México, para las conclusiones que se formulen con la información reportada en los documentos que emita el Instituto por distintos periodos. El Instituto Federal de Telecomunicaciones, derivado de su relación comercial con Nielsen IBOPE México, S.A. De C.V. no se hace responsable de la interpretación que terceras personas puedan hacer sobre los datos publicados.

Adicional a estas consideraciones, es importante mencionar que el año 2016 se identifica como un periodo de adaptación para los hogares frente a los cambios presentados por el apagón analógico; por lo cual no podrá ser comparado con el total de los años anteriores, ni realizar comparaciones lineales. También es importante considerar que en los análisis realizados a partir del 2017 y 2018, las bases de datos que contienen información de audiencias de televisión son un producto nuevo mediante el cual Nielsen IBOPE compila su información y que son distintas de aquellas que hasta el año 2016 pudo haber licenciado al IFT, esto ya que a partir del 1 de enero de 2017 se cuenta con nuevos elementos para su definición y asignación, como son los aspectos tecnológicos y de definición de hogares; por lo cual no podrá ser comparado con el total de los años anteriores, ni realizar comparaciones lineales.

El lector puede consultar las recomendaciones respecto al uso de la información propiedad de Nielsen IBOPE México, S.A. De C.V. contenidas en la «Guía para el uso de datos de audiencia Nielsen IBOPE México» que puede descargar en <https://www.nielsenibope.com/wp-content/uploads/sites/14/2020/08/Gui%CC%81a-de-uso-de-datos-NIM-2020.pdf>.



Conoce el BIT  
<https://bit.ift.org.mx>



# Glosario

<b>AM</b>	Amplitud Modulada
<b>AT&amp;T</b>	American Telephone & Telegraph (operador de telecomunicaciones)
<b>BMV</b>	Bolsa Mexicana de Valores
<b>DSL</b>	Cable de par de cobre, por sus siglas en inglés <i>Digital Subscriber Line</i>
<b>ENDUTIH</b>	Encuesta Nacional sobre Disponibilidad y Uso de Tecnologías de la Información en los Hogares
<b>EUA</b>	Estados Unidos de América
<b>FM</b>	Frecuencia Modulada
<b>INEGI</b>	Instituto Nacional de Estadística y Geografía
<b>INPC</b>	Índice Nacional de Precios al Consumidor
<b>IPTV</b>	Televisión por protocolo de Internet, por sus siglas en inglés <i>Internet Protocol Television</i>
<b>Kbps</b>	Kilobytes por segundo
<b>LDI</b>	Larga Distancia Internacional
<b>TB</b>	Terabyte
<b>Mbps</b>	Megabytes por segundo
<b>MOU</b>	Promedio de minutos de uso por mes y por línea, por sus siglas en inglés <i>Minutes of Use</i>
<b>OMV</b>	Operador Móvil Virtual
<b>PIB</b>	Producto Interno Bruto
<b>SE</b>	Secretaría de Economía
<b>TV</b>	Televisión
<b>TyR</b>	Telecomunicaciones y Radiodifusión



Conoce el BIT  
<https://bit.ift.org.mx>

**LA INFORMACIÓN CONTENIDA EN EL PRESENTE INFORME FUE PROPORCIONADA POR LOS OPERADORES DEL SECTOR DE TELECOMUNICACIONES Y ESTÁ SUJETA A CAMBIOS Y POSTERIORES ACTUALIZACIONES; POR LO QUE LA INFORMACIÓN A PARTIR DEL SEGUNDO TRIMESTRE DEL 2019 TIENE CARÁCTER DE PRELIMINAR Y ESTÁ SUJETA A REVISIÓN.**

# Introducción

En mayo de 2017 el IFT presentó el Banco de Información de Telecomunicaciones (BIT) con el objetivo de difundir y promover el uso de la información con la que el Instituto Federal de Telecomunicaciones (IFT) monitorea y regula los sectores de telecomunicaciones y radiodifusión en México, y de este modo contribuir a:

- ▶ Generar conocimiento sobre el desarrollo de las telecomunicaciones y la radiodifusión;
- ▶ Robustecer la toma de decisiones de los diferentes actores públicos y privados que participan en estos sectores y,
- ▶ Fortalecer el diseño de políticas públicas para beneficio de toda la población..

El BIT es una herramienta interactiva digital que incorpora las mejoras prácticas en materia de transparencia y datos abiertos, y en la que es posible consultar, analizar, explorar y descargar trimestralmente la información de los servicios fijos y móviles de telecomunicaciones, así como de indicadores económicos de los sectores regulados. Además, contiene en formato PDF análisis y otros estudios especiales elaborados por el IFT en materia estadística.

Este documento presenta un resumen de los principales indicadores contenidos en el BIT al tercer trimestre de 2020 del servicio fijo de telefonía, servicio fijo de acceso a Internet, servicio de televisión restringida, servicio móvil de telefonía, servicio móvil de acceso a Internet, además de indicadores económicos. También, se incluye un análisis comparativo a nivel internacional de estos servicios.

Por último, en este documento también se presenta información actualizada sobre el consumo de radio y televisión a nivel nacional, como niveles de exposición y niveles de audiencia por tipo de señal.

Los indicadores mencionados en los párrafos anteriores, además de otros indicadores con desagregación estatal, municipal y residencial y no residencial, así como datos históricos de los mercados regulados, pueden consultarse directamente en el BIT en el siguiente enlace: <https://bit.ift.org.mx>.



Conoce el BIT  
<https://bit.ift.org.mx>

## Datos históricos del servicio móvil de acceso a Internet

► **Fuente:** IFT con datos e información de los operadores de telecomunicaciones, ITU, Profeco y Expansión.

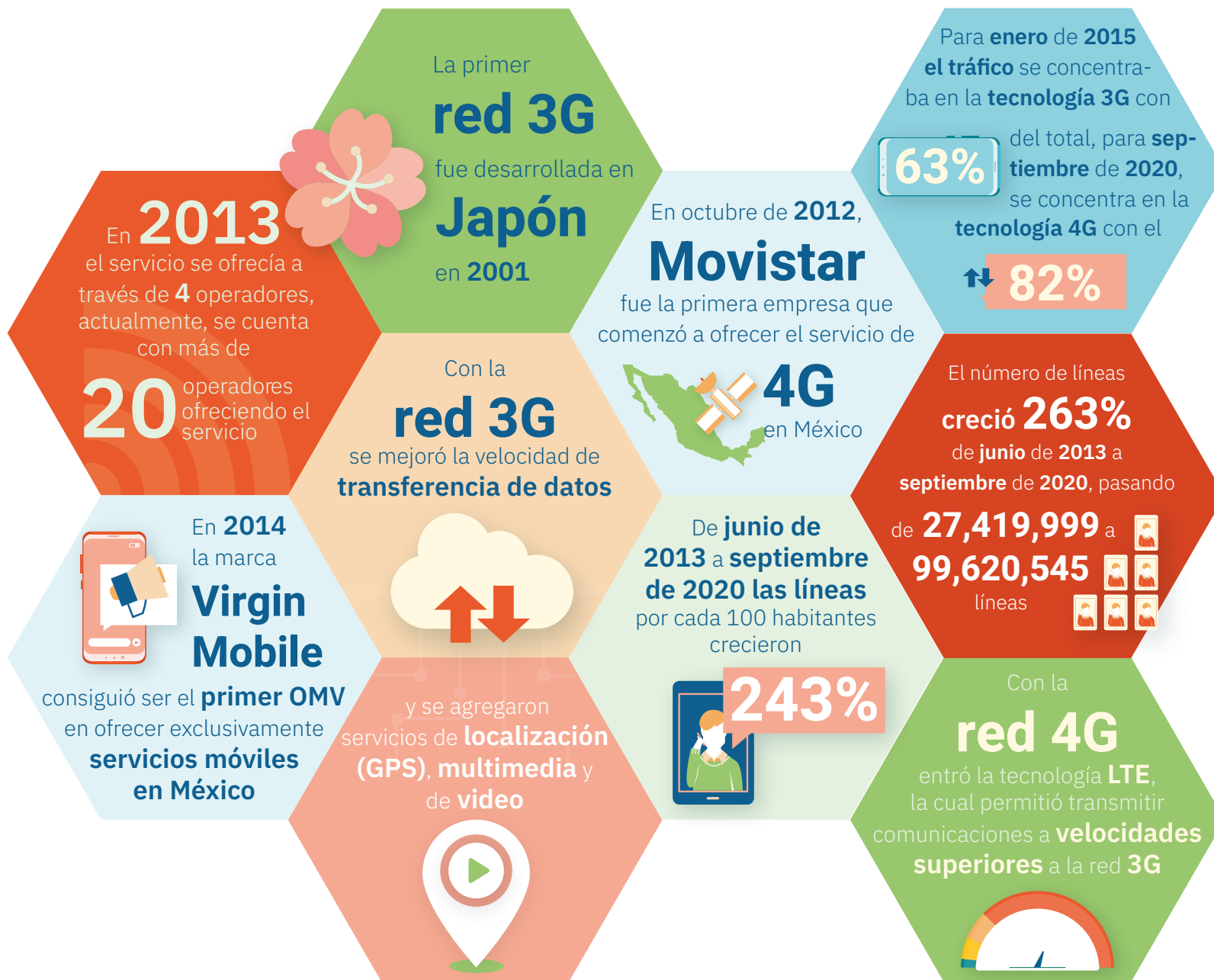
Procuraduría Federal del Consumidor (2020). "Evolución y cambio en la oferta de servicios de telecomunicaciones". Disponible en: [https://www.gob.mx/cms/uploads/attachment/file/551880/Evolucion\\_y\\_Cambio\\_en\\_oferta\\_de\\_servicios\\_de\\_Telecomunicaciones\\_Profeco.pdf](https://www.gob.mx/cms/uploads/attachment/file/551880/Evolucion_y_Cambio_en_oferta_de_servicios_de_Telecomunicaciones_Profeco.pdf).

ITU (2011). "All about the Technology". Disponible en: <https://www.itu.int/osg/spu/ni/3G/technology/>.

Expansión (2019). "Movistar alcanza la mayoría de edad en México. Estos son 18 datos de la empresa". Disponible en: <https://expansion.mx/empresas/2019/03/05/movistar-alcanza-la-mayoria-de-edad-en-mexico-18-datos>.



Conoce el BIT  
<https://bit.ift.org.mx>



# Puntos clave



Durante el cuarto trimestre de 2020 La **Inversión Extranjera Directa (IED)** en las TyR representó el



**12.1%**  
de la IED nacional

El **55%** de las conexiones del **servicio de televisión restringida** fue a través de tecnología satelital



El **servicio móvil de telefonía** llegó a



líneas por cada **100 habitantes**

Mientras que el número de líneas del **servicio fijo de telefonía** llegó a



por cada **100 hogares**

Los accesos del **servicio fijo de Internet** tuvieron un crecimiento anual de

**11.2%**



El **servicio móvil de acceso a Internet** llegó a



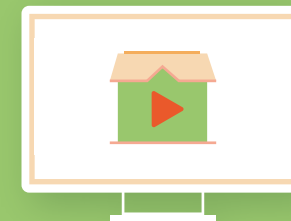
líneas por cada **100 habitantes**

Al cierre del tercer trimestre de 2020 se reportaron más de

**120.5**



millones de líneas del **servicio móvil de telefonía**



El número de suscripciones a los **servicios OTT** por cada 100 hogares tuvo un crecimiento anual de

**34.2%**

El **Agente Económico Preponderante** del **servicio fijo de telefonía** tuvo un porcentaje de participación de mercado menor al

**50%**



El **81.2%** del consumo de radio en el trimestre corresponde a las **estaciones de FM**



Esta información la puedes consultar en el BIT <https://bit.ift.org.mx>

► **Fuente:** IFT con datos de los operadores de telecomunicaciones, INEGI y Nielsen IBOPE México actualizados a septiembre de 2020.



Conoce el BIT  
<https://bit.ift.org.mx>

# Resumen ejecutivo

Sección	Subsección	Indicador	Datos a septiembre de 2020	Variación trimestral (junio 2020 a septiembre 2020)	Variación anual (septiembre 2019 a septiembre 2020)	Variación desde la Reforma (junio 2013 a septiembre 2020)
Concentración de mercado	Índice Herfindahl-Hirschman	IHH del servicio móvil de telefonía	4,571	0.3%	0.5%	-12.8%
		IHH del servicio móvil de acceso a Internet	5,408	0.4%	2.3%	-21.2%
		IHH del servicio fijo de acceso a Internet	3,212	-2.2%	-8.2%	-41.9%
		IHH del servicio de televisión restringida	4,584	-1.0%	-0.6%	18.0%
		IHH del servicio fijo de telefonía	3,264	-2.9%	-10.4%	-38.1%
Indicadores económicos	Índices de precios de servicios*	Índice Nacional de Precios al Consumidor (INPC)	132	1.3%	3.5%	35.0%
		Índice de Precios de Comunicaciones (IPCom)	75	0.3%	0.6%	-26.8%
		Índice de precios del servicio de televisión restringida	124	3.3%	5.3%	24.0%
		Índice de precios del servicio de Internet	111	0.9%	6.6%	11.0%
		Índice de precios del servicio de telefonía móvil	59	0.2%	0.0%	-43.9%
	PIB (en miles de pesos mexicanos)**	PIB nacional	18,005,414,481	7.4%	-4.5%	10.0%
		PIB de las TyR	566,339,956	10.4%	-0.9%	102.9%
		PIB de telecomunicaciones	548,079,130	10.7%	-0.4%	114.9%
		PIB de radiodifusión	18,260,826	2.1%	-15.9%	-24.1%
		Porcentaje del PIB de telecomunicaciones en el PIB de las TyR	96.8%	0.3%	0.6%	5.9%
Porcentaje del PIB de radiodifusión en el PIB de las TyR		3.2%	-7.5%	-15.1%	-62.6%	
Empleo en TyR***	Total de empleadas y empleados en los sectores de las TyR	Total de empleadas y empleados en los sectores de las TyR	256,406	-3.2%	-4.8%	-5.5%
		Número de empleadas y empleados en telecomunicaciones	206,941	-1.0%	-4.0%	-0.1%
		Número de empleadas y empleados en radiodifusión	49,465	-11.2%	-8.2%	-22.7%
		Porcentaje de empleadas y empleados en telecomunicaciones	80.7%	2.2%	0.9%	5.6%
		Porcentaje de empleadas y empleados en radiodifusión	19.3%	-8.3%	-3.5%	-18.2%
	Ingresos de los operadores de telecomunicaciones	Ingresos totales en miles de pesos mexicanos	141,905,855	11.0%	7.3%	145.2%
		Inversión total de los operadores de telecomunicaciones	97,632,310		26.2%	60.0%
		Inversión en Infraestructura	63,893,674		10.6%	4.9%
		Inversión en activos no tangibles	22,567,888		71.5%	
		Inversión en otros activos	11,170,748		74.6%	9,905.4%

► **Notas:** Los índices de precios y el PIB se reportan con base diciembre de 2013. \*Los índices de precios se presentan con datos a enero de 2021. \*\*El Producto Interno Bruto se presenta con datos a diciembre de 2020. \*\*\*Los datos de empleo en TyR se presentan a marzo de 2020. \*\*\*\*Las inversiones se reportan con cifras anuales de 2019.



Conoce el BIT  
<https://bit.ift.org.mx>





## Resumen ejecutivo

Sección	Subsección	Indicador	Datos a septiembre de 2020	Variación trimestral (junio 2020 a septiembre 2020)	Variación anual (septiembre 2019 a septiembre 2020)	Variación desde la Reforma (junio 2013 a septiembre 2020)
Servicios móviles	Servicio móvil de acceso a Internet	Líneas totales del servicio móvil de acceso a Internet	99,620,545	3.2%	6.9%	263.3%
		Líneas del servicio móvil de acceso a Internet por cada 100 habitantes	79	2.6%	6.8%	243.5%
		Líneas del servicio móvil de acceso a Internet mediante el esquema de contratación prepago	80,733,040	3.9%	8.3%	300.1%
		Porcentaje de líneas del servicio móvil de acceso a Internet mediante el esquema de contratación prepago	81.0%	0.7%	1.3%	10.1%
		Líneas del servicio móvil de acceso a Internet mediante el esquema de contratación postpago	18,867,394	0.3%	1.2%	160.5%
		Porcentaje de líneas del servicio móvil de acceso a Internet mediante el esquema de contratación postpago	18.9%	-2.8%	-5.4%	-28.3%
		Total de TB intercambiados a través de la tecnología 2G	1,748.2	1.7%	-11.0%	
		Porcentaje de TB intercambiados a través de la tecnología 2G	0.1%	-3.9%	-29.5%	
		Total de TB intercambiados a través de la tecnología 3G	250,786.5	0.3%	3.9%	
		Porcentaje de TB intercambiados a través de la tecnología 3G	18.6%	-5.2%	-17.7%	
	Total de TB intercambiados a través de la tecnología 4G	1,092,533.2	7.1%	32.9%		
	Porcentaje de TB intercambiados a través de la tecnología 4G	81.23%	1.3%	5.3%		
	Servicio móvil de telefonía	Líneas totales del servicio móvil de telefonía	120,525,645	1.1%	-0.7%	15.8%
		Líneas del servicio móvil de telefonía por cada 100 habitantes	96	1.1%	-1.2%	8.8%
		Líneas del servicio móvil de telefonía mediante el esquema de contratación prepago	100,582,877	1.4%	-0.6%	14.8%
		Porcentaje de líneas del servicio móvil de telefonía mediante el esquema de contratación prepago	83.5%	0.3%	0.0%	-0.9%
		Líneas del servicio móvil de telefonía mediante el esquema de contratación postpago	19,923,779	-0.2%	-0.8%	21.6%
		Porcentaje de líneas del servicio móvil de telefonía mediante el esquema de contratación postpago	16.5%	-1.3%	-0.2%	4.9%

► **Nota:** TB se refiere a Terabytes.



Conoce el BIT  
<https://bit.ift.org.mx>



## Resumen ejecutivo

Sección	Subsección	Indicador	Datos a septiembre de 2020	Variación trimestral (junio 2020 a septiembre 2020)	Variación anual (septiembre 2019 a septiembre 2020)	Variación desde la Reforma (junio 2013 a septiembre 2020)
Servicios fijos	Servicio fijo de acceso a Internet	Accesos totales del servicio fijo de Internet	21,317,711	4.1%	11.2%	80.1%
		Accesos del servicio fijo de Internet por cada 100 hogares	61	5.2%	10.9%	60.5%
		Accesos del servicio fijo de Internet provistos a través de DSL (cable de par de cobre)	6,385,760	-2.4%	-6.8%	-23.4%
		Porcentaje de accesos del servicio fijo de Internet provistos a través de DSL (cable de par de cobre)	30.0%	-6.3%	-16.2%	-57.4%
		Accesos del servicio fijo de Internet provistos a través de cable coaxial (cable módem)	8,489,572	5.4%	14.3%	248.1%
		Porcentaje de accesos del servicio fijo de Internet provistos a través de cable coaxial (cable módem)	39.8%	1.2%	2.8%	93.3%
		Accesos del servicio fijo de Internet provistos a través de fibra óptica	6,056,011	9.7%	32.3%	832.4%
		Porcentaje de accesos del servicio fijo de Internet provistos a través de fibra óptica	28.4%	5.4%	19.0%	417.8%
		Accesos del servicio fijo de Internet provistos a través de satélite	20,012	2.5%	8.7%	288.1%
		Porcentaje de accesos del servicio fijo de Internet provistos a través de satélite	0.1%	-1.5%	-2.3%	115.5%
		Accesos del servicio fijo de Internet con velocidad anunciada entre 256 Kbps y menor a 2 Mbps	246,700	-4.6%	-12.6%	-60.3%
		Porcentaje de accesos del servicio fijo de Internet con velocidad anunciada entre 256 Kbps y menor a 2 Mbps	1.2%	-8.4%	-21.4%	-77.9%
		Accesos del servicio fijo de Internet con velocidad anunciada entre 2 Mbps y menor a 10 Mbps	894,201	10.5%	-18.0%	-91.3%
		Porcentaje de accesos del servicio fijo de Internet con velocidad anunciada entre 2 Mbps y menor a 10 Mbps	4.2%	6.1%	-26.2%	-95.2%
		Accesos del servicio fijo de Internet con velocidad anunciada entre 10 Mbps y menor a 100 Mbps	18,228,419	3.4%	7.8%	1812.1%
		Porcentaje de accesos del servicio fijo de Internet con velocidad anunciada entre 10 Mbps y menor a 100 Mbps	85.5%	-0.6%	-3.1%	961.9%
		Accesos del servicio fijo de Internet con velocidad anunciada igual o superior a 100 Mbps	1,577,074	8.8%	122.6%	22071.7%
		Porcentaje de accesos del servicio fijo de Internet con velocidad anunciada igual o superior a 100 Mbps	7.4%	4.5%	100.2%	12212.6%



Conoce el BIT  
<https://bit.ift.org.mx>



## Resumen ejecutivo

Sección	Subsección	Indicador	Datos a septiembre de 2020	Variación trimestral (junio 2020 a septiembre 2020)	Variación anual (septiembre 2019 a septiembre 2020)	Variación desde la Reforma (junio 2013 a septiembre 2020)
Servicios fijos	Servicio de televisión restringida	Accesos totales del servicio de televisión restringida	20,481,053	0.9%	0.9%	54.3%
		Accesos del servicio de televisión restringida por cada 100 hogares	58	0.0%	0.0%	34.9%
		Accesos provistos a través de satélite	11,310,991	-0.6%	-3.6%	54.4%
		Porcentaje de accesos provistos a través de satélite	55.2%	-1.5%	-4.4%	0.1%
		Accesos provistos a través de cable coaxial (cable módem)	7,608,855	1.4%	2.1%	32.3%
		Porcentaje de accesos provistos a través de cable coaxial (cable módem)	37.2%	0.5%	1.2%	-14.3%
		Accesos provistos a través de IPTV terrestre	1,453,480	11.7%	45.7%	1797.6%
		Porcentaje de accesos provistos a través de IPTV terrestre	7.1%	10.7%	44.4%	1130.0%
	Servicio fijo de telefonía	Líneas totales del servicio fijo de telefonía	23,220,321	1.8%	6.2%	21.2%
		Líneas del servicio fijo de telefonía por cada 100 hogares	66	1.5%	4.8%	6.5%
		Líneas del servicio fijo de telefonía residencial	17,261,140	2.5%	7.0%	23.4%
		Líneas del servicio fijo de telefonía residencial por cada 100 hogares	49	2.1%	6.5%	8.9%
		Porcentaje de líneas del servicio fijo de telefonía residencial	74.3%	0.6%	0.8%	1.8%
		Líneas del servicio fijo de telefonía no residencial	5,708,609	0.0%	-0.6%	10.6%
		Líneas del servicio fijo de telefonía no residencial por cada 100 unidades económicas	103	0.0%	-1.9%	-17.6%
Servicio de telefonía pública	Porcentaje de líneas del servicio fijo de telefonía no residencial	24.6%	-1.8%	-6.3%	-8.8%	
	Líneas totales del servicio de telefonía pública	637,005	-0.2%	-2.2%		
	Líneas del servicio de telefonía pública por cada 1,000 habitantes	5	0.0%	0.0%		



Conoce el BIT  
<https://bit.ift.org.mx>



# INDICADORES ECONÓMICOS DE **TELECOMUNICACIONES Y RADIODIFUSIÓN**



# Indicadores económicos de Telecomunicaciones y Radiodifusión

El **Producto Interno Bruto (PIB)** nacional fue de



**\$18,005**

miles de millones de pesos



de los cuales el

**3.1%**

corresponden al PIB de TyR



lo que equivale a

**\$566**

miles de millones de pesos

**\$548**  
PIB de Telecomunicaciones



**\$18**

PIB de Radiodifusión



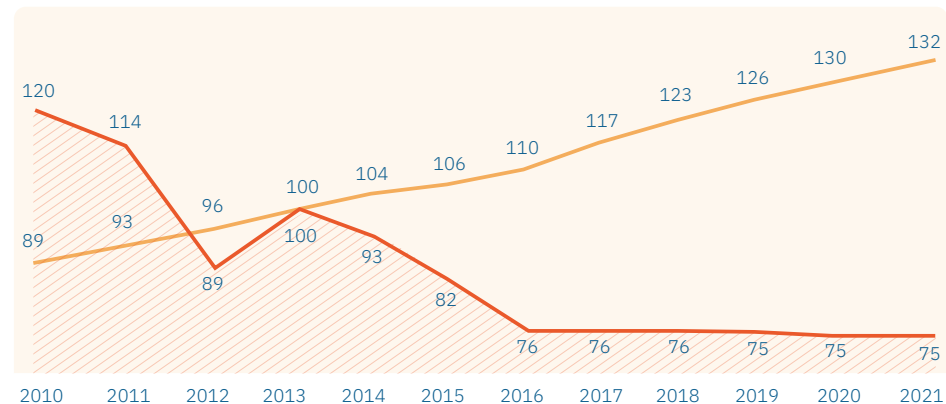
► **Fuente:** IFT con datos del INEGI y Yahoo Finanzas. Los índices de precios se presenta con datos a enero de 2021. El Producto Interno Bruto con datos a diciembre de 2020. El índice de capitales con datos de diciembre de 2020 a febrero de 2021.

**Notas:** El periodo base para los índices de precios es diciembre de 2013.



Conoce el BIT  
<https://bit.ift.org.mx>

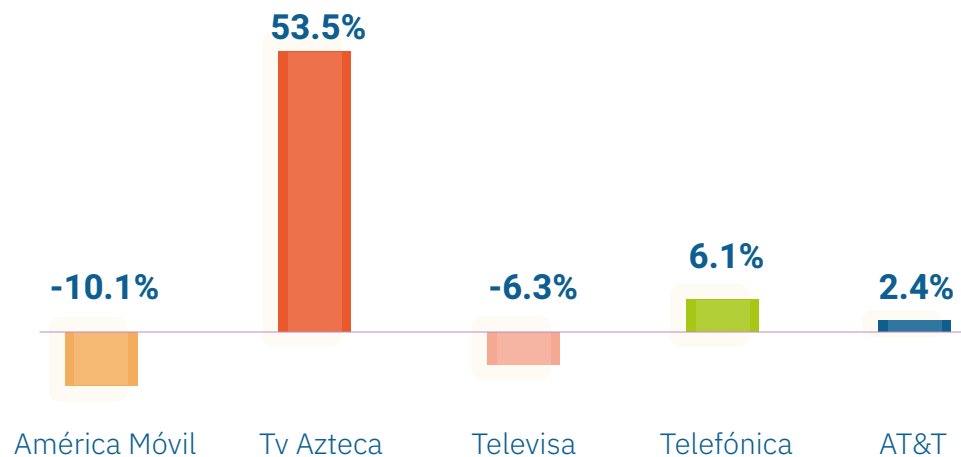
## Índices de precios (a enero de 2021)

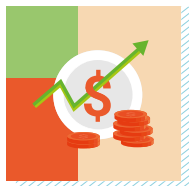


► Índice Nacional de Precios al Consumidor

► Índice de Precios de Comunicaciones

De diciembre de 2020 a febrero de 2021, **TV Azteca** fue la empresa de telecomunicaciones con el mayor incremento en el índice de capitales





**Indicadores económicos de Telecomunicaciones y Radiodifusión**

La **Inversión Extranjera Directa (IED)** en las TyR fue de



**\$288**  
millones de dólares estadounidenses (USD)

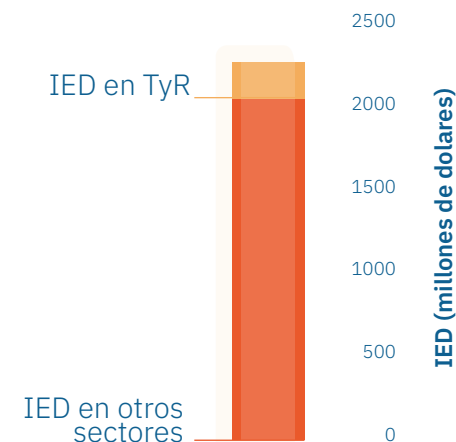
lo que corresponde a



**12.1%**

de la IED a nivel nacional

Inversión Extranjera Directa (IED) a nivel nacional fue de **2 mil 375 millones de dólares**

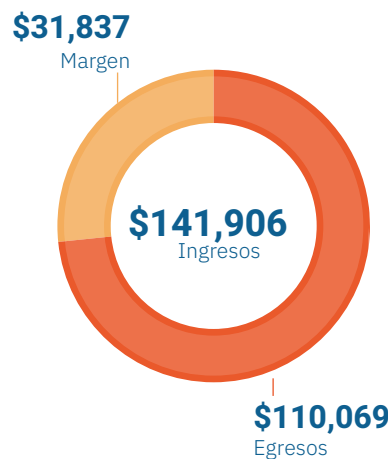


**Ingresos, egresos y margen** de los operadores de TyR (millones de pesos)

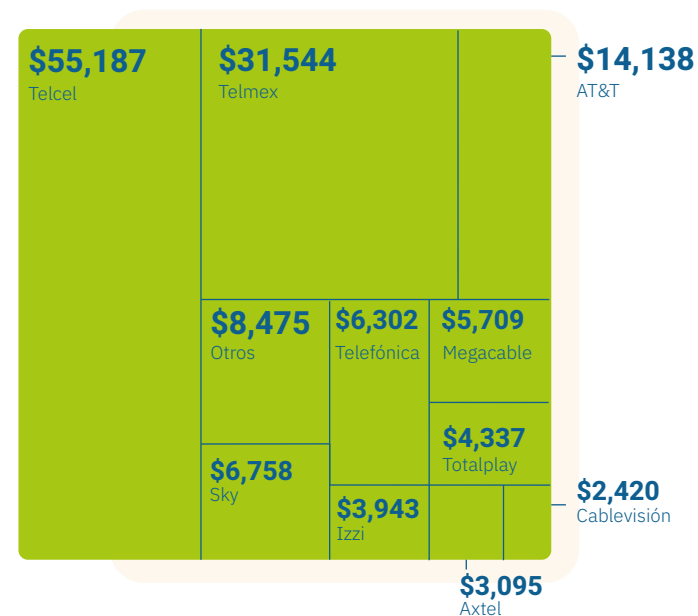
Los **operadores de TyR** tuvieron un margen de

**22%**

con respecto de sus ingresos



**Ingresos de los operadores de TyR** (millones de pesos)

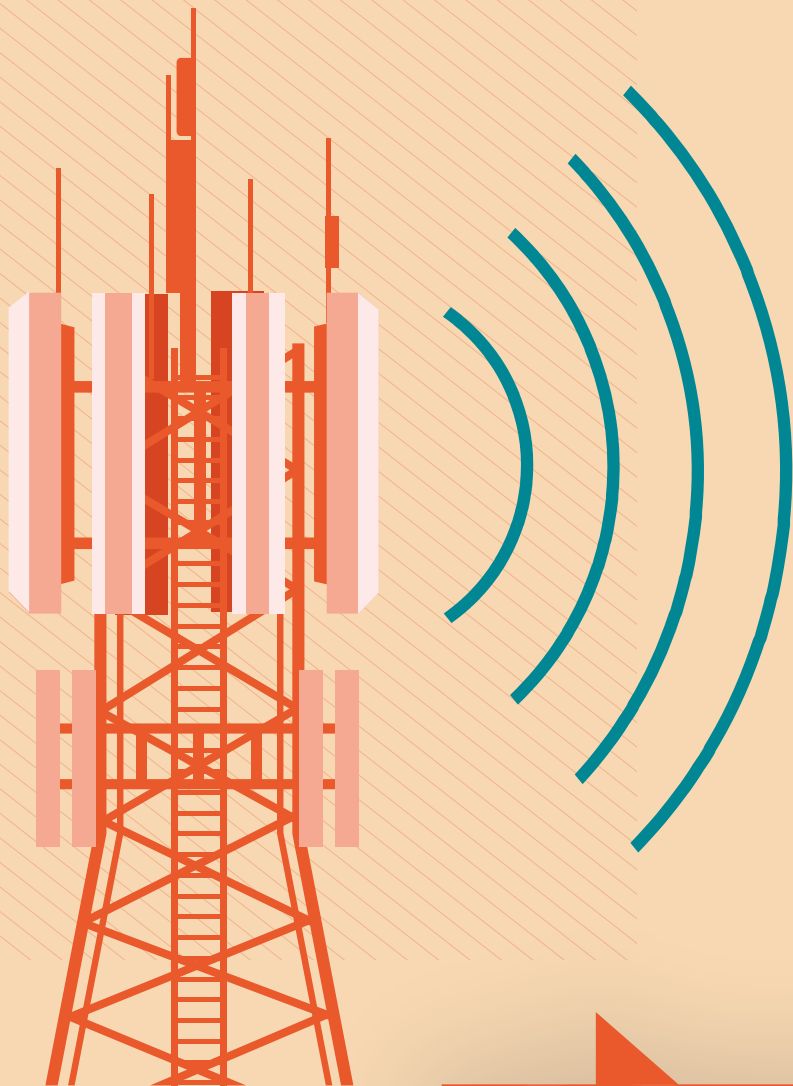


**Fuente:** IFT con datos de la Secretaría de Economía y de los operadores de telecomunicaciones. La Inversión Extranjera Directa con datos del cuarto trimestre de 2020. Los ingresos y egresos de los operadores de TyR con datos a septiembre de 2020.

**Notas:** El margen de ganancia se calcula como la diferencia entre los ingresos y los egresos de los operadores de TyR. Como resultado de la Separación Funcional, a partir del primer trimestre de 2020 la información de ingresos de Telmex ya no es comparable con datos de periodos anteriores.



Conoce el BIT  
<https://bit.ift.org.mx>

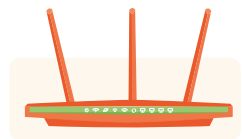


# SERVICIOS FIJOS **DE TELECOMUNICACIONES**



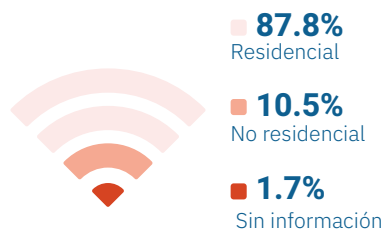
# Servicio fijo de acceso a Internet

Al término del tercer trimestre se reportaron



**21,317,711\***

accesos del servicio fijo de Internet a nivel nacional



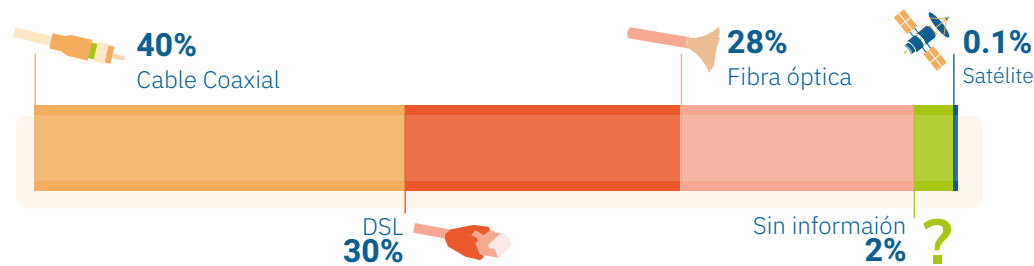
\*Tasa de crecimiento anual de **11.2%** ↑

## En México se tienen

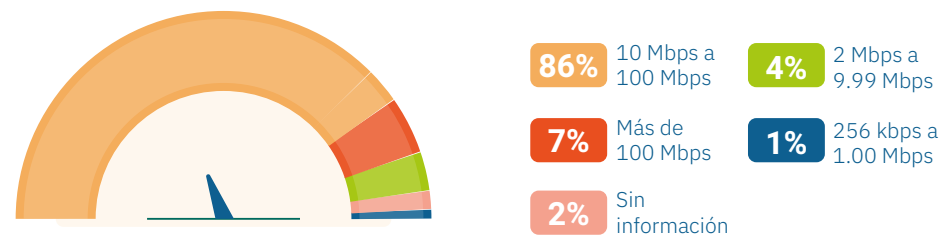


accesos del servicio fijo de Internet por cada 100 hogares

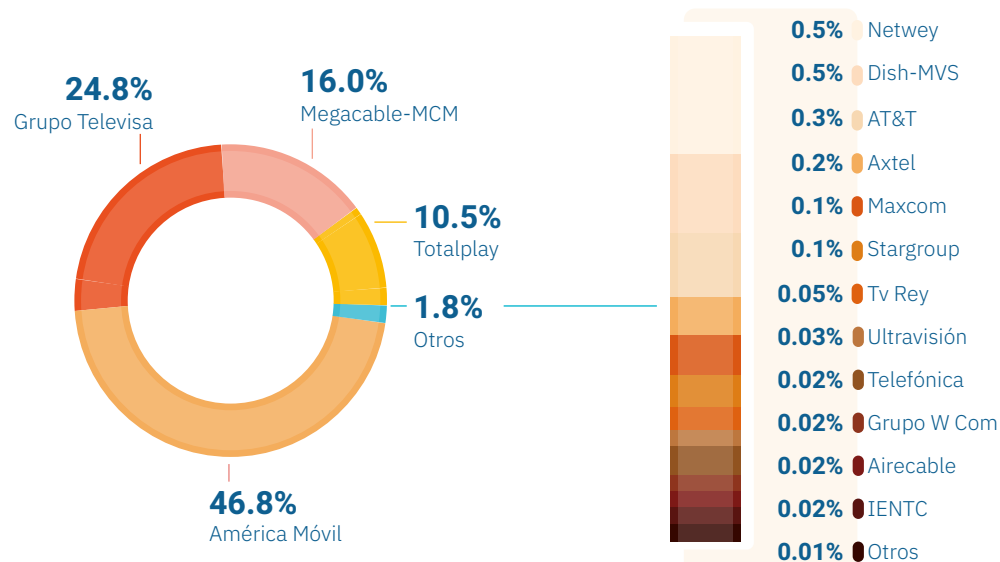
## Tecnologías de conexión



## Velocidad de conexión



## Distribución de mercado (con respecto del número de accesos)



► **Fuente:** IFT con datos de los operadores actualizados a septiembre de 2020 e INEGI.

**Notas:** Los porcentajes se calculan con respecto del total de accesos del servicio fijo de Internet. La suma de los porcentajes pueden no ser 100% debido al redondeo.

OTROS incluye a operadores con participación menor al 0.01%: AXESAT, EDILAR, GURUCOMM, MARCATEL, TRANSTELCO y VIASAT.



Conoce el BIT <https://bit.ift.org.mx>





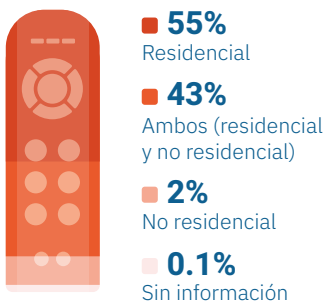
# Servicio de televisión restringida

Al término del **tercer trimestre** se reportaron



**20,481,053\***

accesos del servicio de televisión restringida a nivel nacional



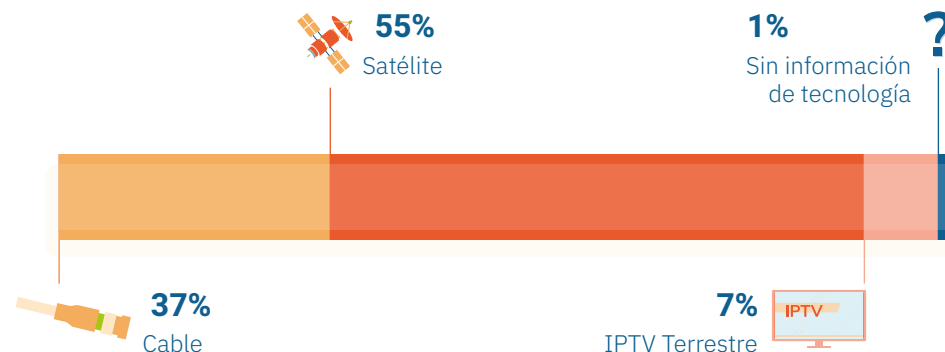
\*Tasa de crecimiento anual de **0.9%** ↑

En México se tienen



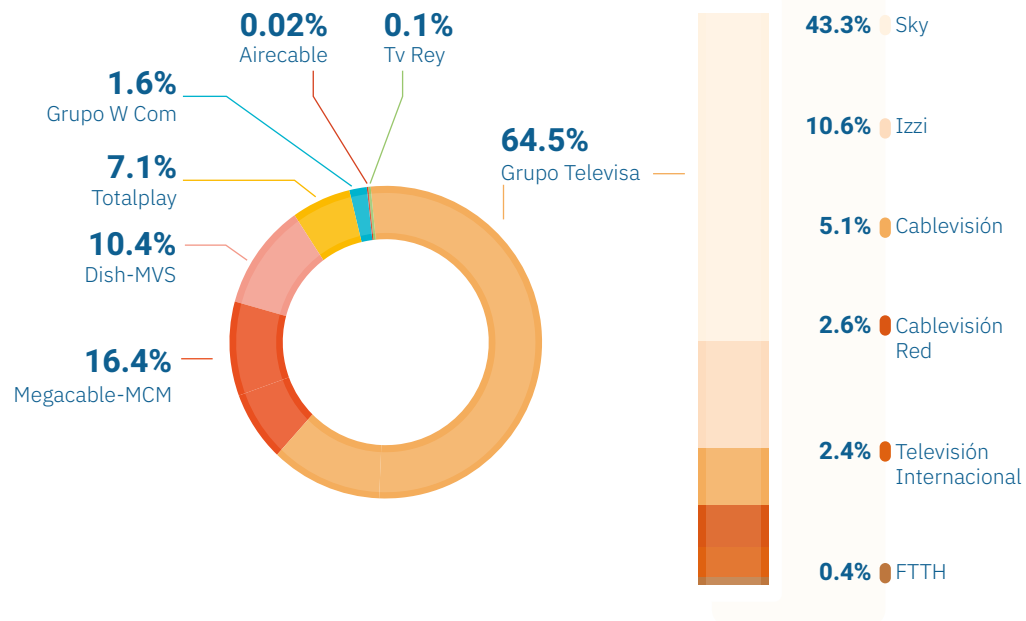
accesos del servicio de **televisión restringida** por cada 100 hogares

## Tecnologías de conexión



## Distribución de mercado

(con respecto del número de accesos)



► **Fuente:** IFT con datos de los operadores actualizados a septiembre de 2020 e INEGI.

**Notas:** Los porcentajes se calculan con respecto al total de accesos del servicio de televisión restringida. La suma de los porcentajes puede no ser 100% debido al redondeo. La categoría de "Ambos" se refiere a los accesos que los operadores no pudieron desagregar por tipo de contrato residencial o no residencial. No se incluyen estimaciones del número de accesos para cuyos operadores no se cuenta con información histórica.

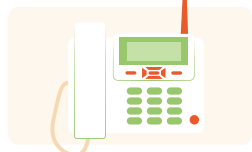


Conoce el BIT <https://bit.ift.org.mx>



# Servicio fijo de telefonía

Al cierre del tercer trimestre se reportaron



**23,220,321\***

líneas del servicio fijo de telefonía a nivel nacional



- **74%** Residencial
- **25%** No residencial
- **1%** Sin información

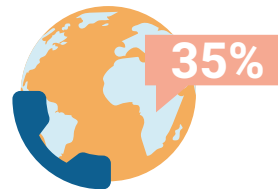
\*Tasa de crecimiento anual de **6.2%** ↑

**En México se tienen**

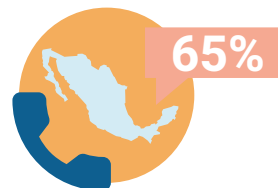


**66** líneas del servicio fijo de telefonía por cada 100 hogares

## Tráfico de minutos



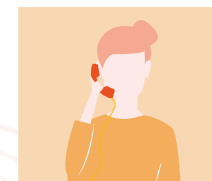
Internacional



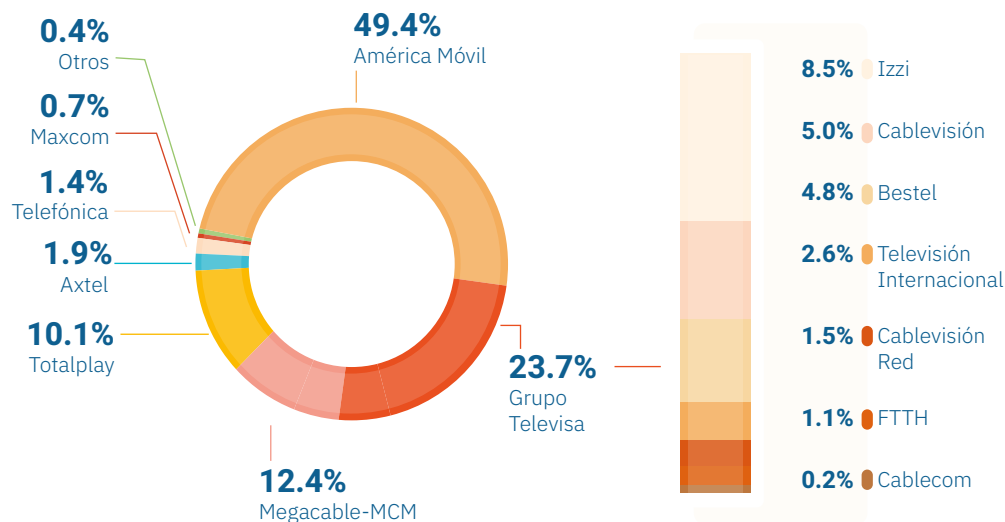
Local

Los **MOU** del servicio fijo de telefonía fueron

**160**



## Distribución de mercado (con respecto del número de líneas)



► **Fuente:** IFT con datos de los operadores actualizados a septiembre de 2020 e INEGI.

**Notas:** Los porcentajes se calculan con respecto del total de líneas del servicio fijo de telefonía. La suma de los porcentajes puede no ser 100% debido al redondeo. OTROS incluye MARCATEL, TRANSTELCO, VADSA, IENTC, TOKA MÓVIL, CONVERGIA, GURU-COMM y TV REY. MOU, promedio de minutos de uso por mes y por línea, por sus siglas en inglés *Minutes of Use*. El tráfico de minutos corresponde a la suma de los meses de julio, agosto y septiembre de 2020.



Conoce el BIT <https://bit.ift.org.mx>



# Servicio de telefonía pública

Al cierre del **tercer trimestre** se reportaron



**637,005\***

**líneas del servicio de telefonía pública a nivel nacional**

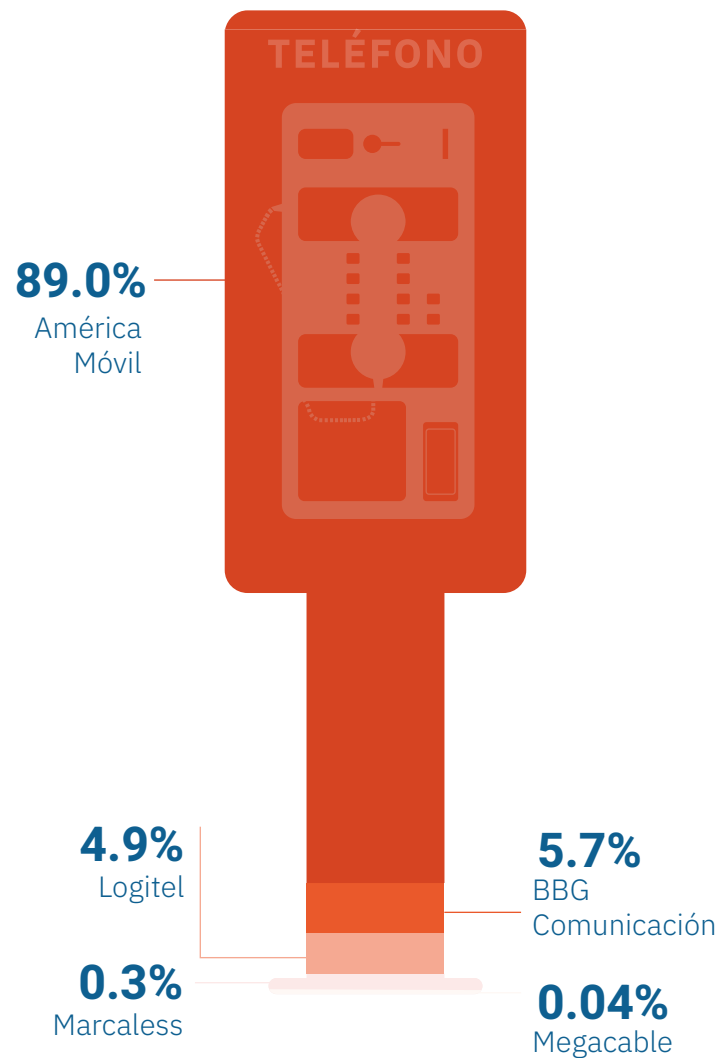
\*Tasa de crecimiento anual de **-2.2%** ↓

En México se tienen



**líneas del servicio de telefonía pública por cada 1,000 habitantes**

**Distribución de mercado**  
(con respecto del número de líneas)

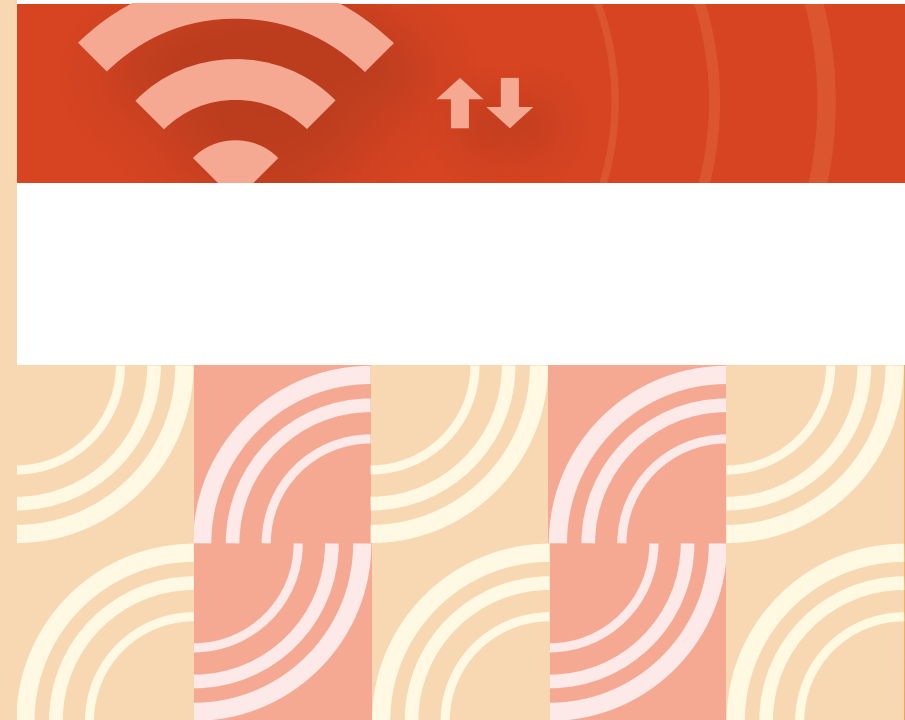
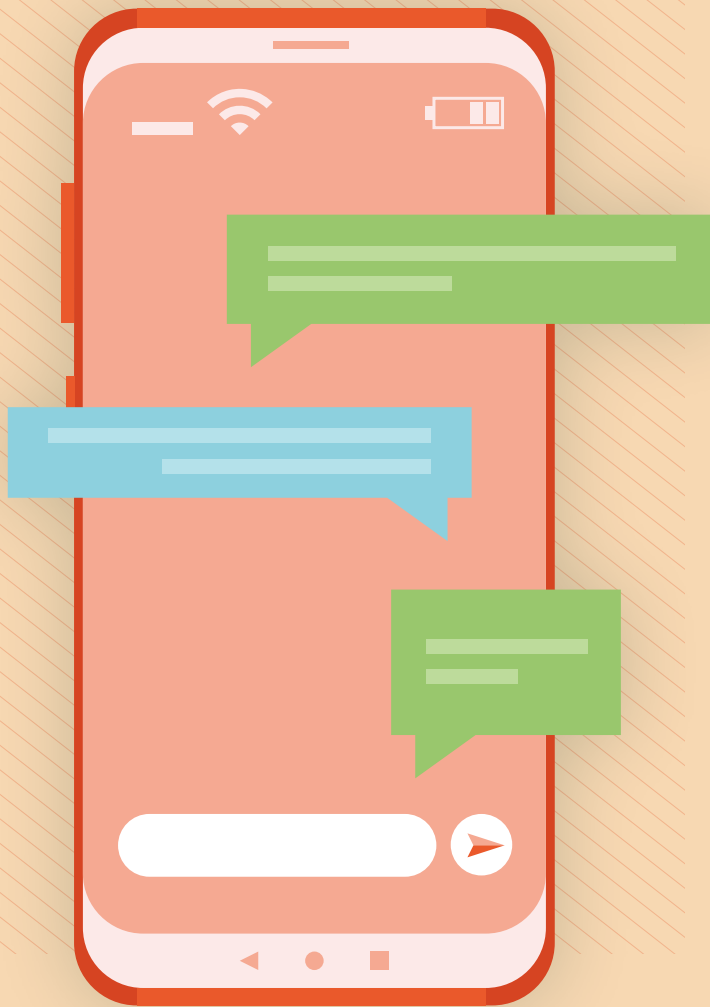


► **Fuente:** IFT con datos de los operadores actualizados a septiembre de 2020 e INEGI.

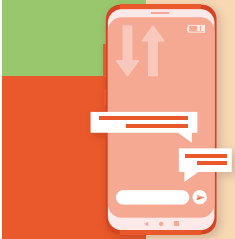
**Notas:** Los porcentajes se calculan con respecto del total de líneas del servicio de telefonía pública. La suma de los porcentajes puede no ser 100% debido al redondeo.



Conoce el BIT  
<https://bit.ift.org.mx>

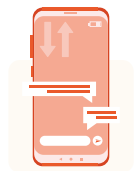


# SERVICIOS MÓVILES **DE TELECOMUNICACIONES**



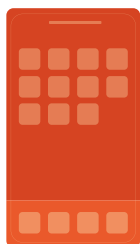
# Servicio móvil de acceso a Internet

Al cierre del tercer trimestre se reportaron



**99,620,545\***

líneas del servicio móvil de acceso a Internet a nivel nacional



- **81.0%** Prepago
- **18.9%** Pospago
- **0.02%** No especificado

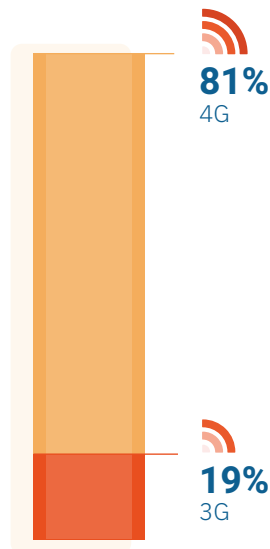
\*Tasa de crecimiento anual de **6.9%**

En México se tienen



líneas del servicio móvil de acceso a Internet por cada 100 habitantes

Tráfico de datos

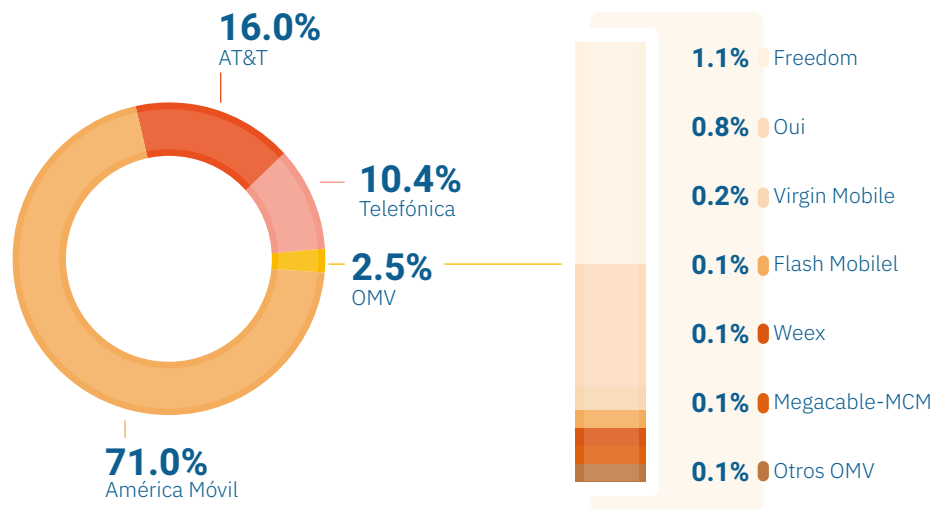


Tráfico de datos (TB) por operador



- **951,886** América Móvil
- **257,953** AT&T
- **129,549** Telefónica
- **5,903** OMV

Distribución de mercado (con respecto del número de líneas)



► Fuente: IFT con datos de los operadores actualizados a septiembre de 2020 e INEGI.

Notas: Los porcentajes se calculan con respecto del total de líneas del servicio móvil de acceso a Internet. La suma de los porcentajes puede no ser 100% debido al redondeo. OTROS OMV incluye a BUENO CELL, SIMPATI, YOBÍ TELECOM, QBO CEL, HER MOBILE, CIERTO, NEUS MOBILE, IENTC, AIRBUS, ALTCEL, TOKA MÓVIL, YONDER, MIIO y ESMERO SOLUTIONS. El tráfico de minutos corresponde a la suma de los meses de julio, agosto y septiembre de 2020.



Conoce el BIT <https://bit.ift.org.mx>



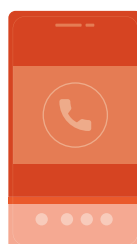
# Servicio móvil de telefonía

Al cierre del tercer trimestre se reportaron



**120,525,645\***

líneas del servicio móvil de telefonía a nivel nacional



- **83.5%** Prepago
- **3.6%** Pospago controlado
- **12.9%** Pospago libre
- **0.02%** No especificado

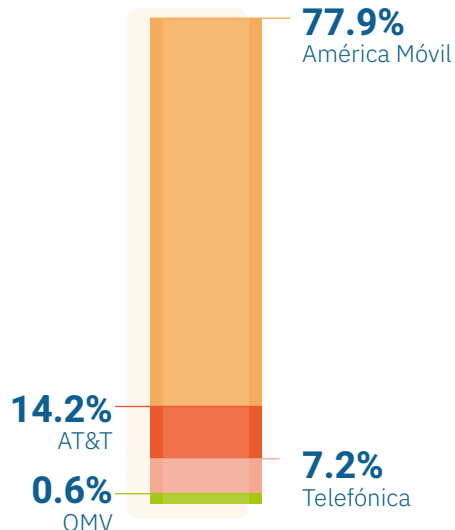
\*Tasa de crecimiento anual de **-0.7%** ↓

En México se tienen



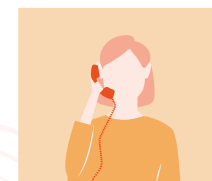
líneas del servicio móvil de telefonía por cada 100 habitantes

Tráfico de minutos

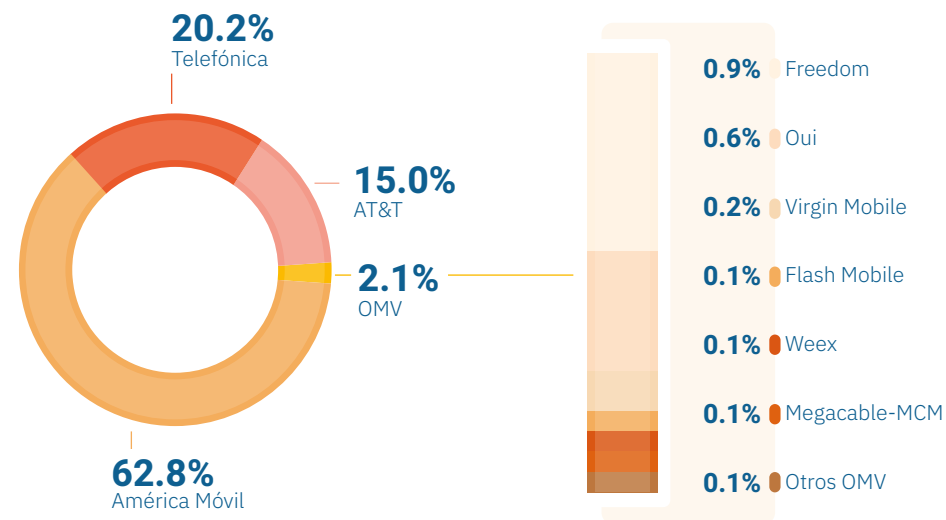


Los **MOU** del servicio móvil de telefonía fueron

**224**



Distribución de mercado (con respecto del número de líneas)

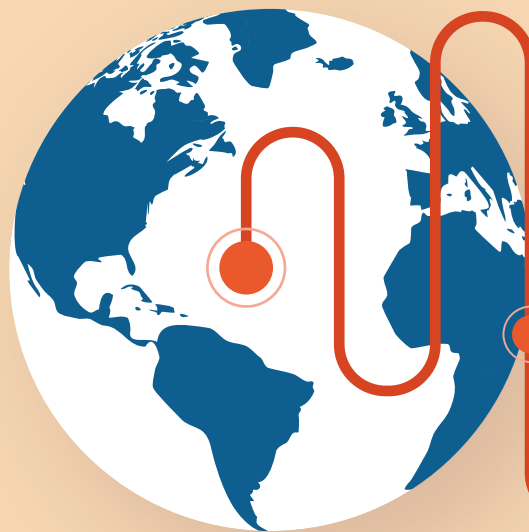


► **Fuente:** IFT con datos de los operadores actualizados a septiembre de 2020 e INEGI.

**Notas:** Los porcentajes se calculan con respecto al total de líneas del servicio móvil de telefonía. La desagregación de pospago libre se refiere a aquellas líneas cuyo servicio es inicialmente de pospago, pero que permite recargas adicionales. La suma de los porcentajes puede diferir del 100% debido al redondeo. MOU, promedio de minutos de uso por mes y por línea, por sus siglas en inglés *Minutes of Use*. OTROS OMV incluye a YOBI TELECOM, SIMPATI, BUENO CELL, QBO CEL, HER MOBILE, CIERTO, IENTC, AIRBUS, SIMPLII, ALTCEL, TOKA MÓVIL, NETWEY, ESMERO SOLUTIONS, YONDER, GURUCOMM y MIIIO. El tráfico de minutos corresponde a la suma de los meses de julio, agosto y septiembre de 2020.



Conoce el BIT <https://bit.ift.org.mx>



# COMPARATIVO INTERNACIONAL DE **SERVICIOS DE TELECOMUNICACIONES**



## Comparativo Internacional Servicio de Internet



### Internet móvil

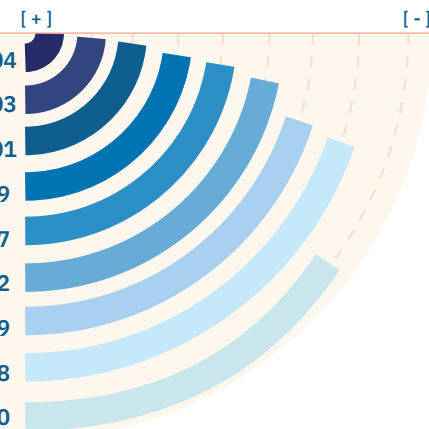
**Estados Unidos** cuenta con el mayor número de líneas, **104** por cada 100 habitantes.

**China** registró la mayor tasa de crecimiento anual con **8.5%**, seguido por Chile, México y Colombia.

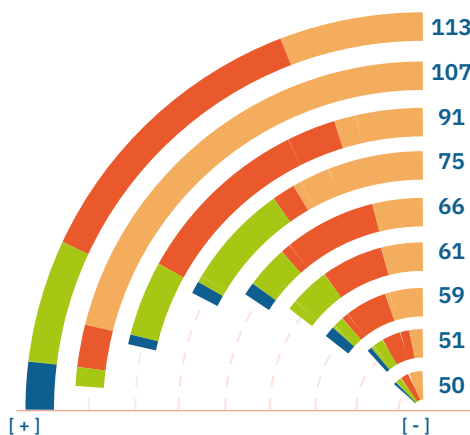
Número de líneas (Millones)

País	3T 2019	3T 2020	Tasa de crecimiento 3T (2019-2020)
EUA	333.4	343.4	3.0% ▲
China	1,365.8	1,482.3	8.5% ▲
Chile	18.5	19.8	7.2% ▲
Argentina	44.1	44.9	1.7% ▲
Canadá	35.4	36.6	3.5% ▲
Brasil	193.5	195.5	1.1% ▲
México	93.2	99.6	6.9% ▲
Turquía	64.4	66.2	2.7% ▲
Colombia	28.9	30.4	5.1% ▲

Líneas por cada 100 habitantes



Accesos por cada 100 hogares



Número de accesos (Millones)

País	3T 2019	3T 2020	Tasa de crecimiento 3T (2019-2020)
Canadá	15.2	16.1	11.8% ▲
China	463.8	488.7	5.4% ▲
EUA	113.4	116.6	2.8% ▲
Turquía	16.4	18.9	15.2% ▲
Argentina	9.1	9.4	2.3% ▲
México	19.2	21.3	11.2% ▲
Chile	3.4	3.7	7.7% ▲
Colombia	6.9	7.6	9.1% ▲
Brasil	32.9	35.6	8.2% ▲

24	96	15	31	10	17	22	7	22	Fibra Óptica
56	9	58	5	39	24	29	34	14	Cable Coaxial
24	2	14	37	15	18	4	8	11	DSL
8	0	3	2	3	1	4	2	4	Otros*



### Internet fijo

Desagregado por tecnología

**México se ubicó en 61 accesos por cada 100 hogares**, seguido de Chile, Colombia y Brasil. Además, incrementó de **13 a 17 el número de accesos de fibra óptica** por cada 100 hogares.

**Turquía**, presentó la mayor tasa de crecimiento (**15.2%**). Mientras que, el país con el mayor número de accesos de **fibra óptica** continua siendo **China**, con **96 accesos** por cada 100 hogares.

Destaca el crecimiento de dos dígitos en **México (11.2%)** y otros países, que podría estar motivado por el efecto del **COVID-19**.

► **Fuente:** Para México, IFT con datos proporcionados por los operadores y actualizados a septiembre de 2020. Respecto al servicio móvil de acceso a Internet se muestra información de GSMA ([www.gsmainelligence.com](http://www.gsmainelligence.com)). En el caso de Colombia, se consideraron los datos reportados por el MinTIC ([www.colombiatic.mintic.gov.co](http://www.colombiatic.mintic.gov.co)) a septiembre de 2020 y en Chile se consideraron los datos reportados por la SUBTEL ([www.subtel.gob.cl](http://www.subtel.gob.cl)) a septiembre de 2020.

Para el servicio fijo de acceso a Internet, se utiliza información de OMDIA ([www.omnia.com](http://www.omnia.com)) consultada en marzo de 2021. En el caso de Brasil, se consideraron los datos reportados por la ANATEL ([www.anatel.gov.br](http://www.anatel.gov.br)) a septiembre de 2020 y en Chile se consideraron los datos reportados por la SUBTEL ([www.subtel.gob.cl](http://www.subtel.gob.cl)) a septiembre de 2020.

Nota: \*La categoría "Otros" incluye a las tecnologías Terrestre, LTE, Satelital, 5G y no especificada.



Conoce el BIT  
<https://bit.ift.org.mx>





## Comparativo Internacional Servicio de Telefonía



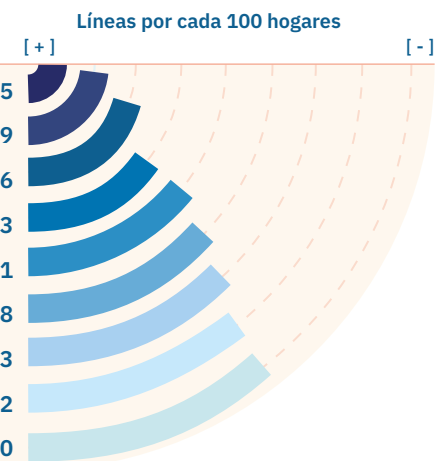
### Telefonía fija

**Canadá** se sitúa como el país con la mayor penetración del servicio, al registrar **85 líneas por cada 100 hogares**.

**México** es el país con la **mayor tasa de crecimiento** respecto al número de líneas en el tercer trimestre de 2020 con **(6.2%)**, seguido por Turquía y Colombia.

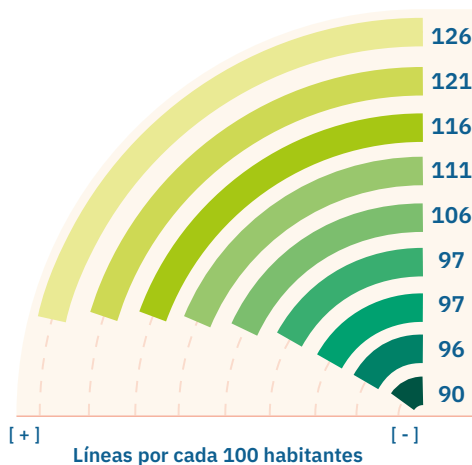
Número de líneas (Millones)

País	3T 2019	3T 2020	Tasa de crecimiento 3T (2019-2020)
Canadá	13.5	12.2	-9.7% ▼
EUA	106.5	101.3	-4.9% ▼
México	21.9	23.2	6.2% ▲
Chile	2.8	2.6	-8.0% ▼
Argentina	7.9	7.2	-8.3% ▼
Colombia	6.9	7.2	4.1% ▲
Brasil	34.8	30.7	-11.7% ▼
Turquía	10.0	10.5	5.0% ▲
China	191.9	183.4	-4.4% ▼



Número de líneas (Millones)

País	3T 2019	3T 2020	Tasa de crecimiento 3T (2019-2020)
Chile	25.5	24.6	-3.4% ▼
Argentina	57.1	54.6	-4.3% ▼
Colombia	58.9	59.3	0.7% ▲
China	1,597.2	1,604.7	0.5% ▲
EUA	346.8	352.7	1.7% ▲
Canadá	35.6	36.9	3.4% ▲
Brasil	212.3	207.1	-2.5% ▼
México	121.3	120.5	-0.7% ▼
Turquía	77.2	76.3	-1.1% ▼



### Telefonía móvil

**México** presentó una disminución anual del **0.7%** respecto al número de líneas, situándose debajo del número de líneas por cada 100 habitantes de **Brasil y Canadá (97)**.

**Canadá** por su parte, registra la mayor tasa de crecimiento en el número de líneas con **3.4%**.

► **Fuente:** Para México, IFT con datos proporcionados por los operadores y actualizados a septiembre de 2020. Respecto al servicio fijo de telefonía, se utiliza información de OMDIA ([www.omdia.com](http://www.omdia.com)) consultada en marzo de 2021. En el caso de Brasil, se consideraron los datos reportados por la ANATEL ([www.anatel.gov.br](http://www.anatel.gov.br)) a septiembre de 2020.

Para el servicio móvil de telefonía se muestra información de GSMA ([www.gsmaintelligence.com](http://www.gsmaintelligence.com)). Para Chile se consideraron los datos reportados por la SUBTEL ([www.subtel.gob.cl](http://www.subtel.gob.cl)) a septiembre de 2020.



Conoce el BIT  
<https://bit.ift.org.mx>



## Comparativo Internacional Servicio de Medios Audiovisuales



### Televisión restringida

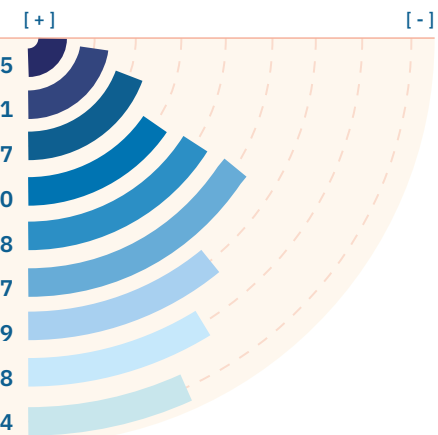
**Estados Unidos, Brasil, Canadá y Colombia** registraron una reducción anual de **7.1%**, **6.4%**, **3.9%** y **1.7%** respecto al número de accesos.

**México** registró una tasa de crecimiento anual positiva de **0.9%**, lo que representa **58 accesos** por cada 100 hogares.

Número de accesos (Millones)

País	3T 2019	3T 2020	Tasa de crecimiento 3T (2019-2020)
China	386.9	385.5	-0.4% ▼
Canadá	10.6	10.1	-3.9% ▼
Argentina	9.6	9.5	-1.6% ▼
EUA	82.7	76.9	-7.1% ▼
México	20.3	20.5	0.9% ▲
Chile	3.3	3.2	-0.9% ▼
Colombia	6.0	5.9	-1.7% ▼
Turquía	6.9	6.9	0.0% ▬
Brasil	16.2	15.1	-6.4% ▼

Accesos por cada 100 hogares



► **Fuente:** Para México, IFT con datos proporcionados por los operadores y actualizados a septiembre de 2020. Para el servicio de televisión restringida y OTT se muestra información de OMDIA ([www.omdia.com](http://www.omdia.com)) consultada en marzo de 2021. Para el servicio de televisión restringida en Chile se consideraron los datos reportados por la SUBTEL (<https://www.subtel.gob.cl>) a septiembre de 2020.

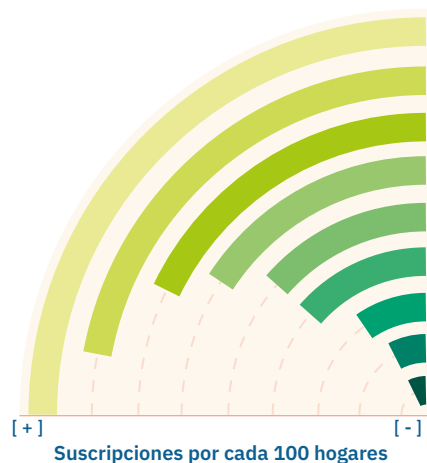
**Nota:** Servicios OTT (*Over The Top*, por sus siglas en inglés) se refiere a servicios de video, audio u otros contenidos a través de Internet, los cuales no requieren estar bajo el control de los operadores que ofrecen servicios de acceso a Internet, se incluyen las suscripciones de pago de SVOD (*Subscription video on demand*, por sus siglas en inglés) y SLIN (*Subscription-based linear OTT streaming*, por sus siglas en inglés).



Conoce el BIT  
<https://bit.ift.org.mx>

Número de suscripciones (Millones)

País	3T 2019	3T 2020	Tasa de crecimiento 3T (2019-2020)
EUA	243.2	321.7	32.3% ▲
Canadá	15.6	21.1	35.7% ▲
China	331.9	377.3	13.7% ▲
Chile	2.6	3.4	30.0% ▲
Argentina	6.5	8.4	29.1% ▲
México	15.7	21.1	34.2% ▲
Brasil	16.9	24.3	44.0% ▲
Colombia	3.3	5.0	49.0% ▲
Turquía	8.1	8.3	2.9% ▲

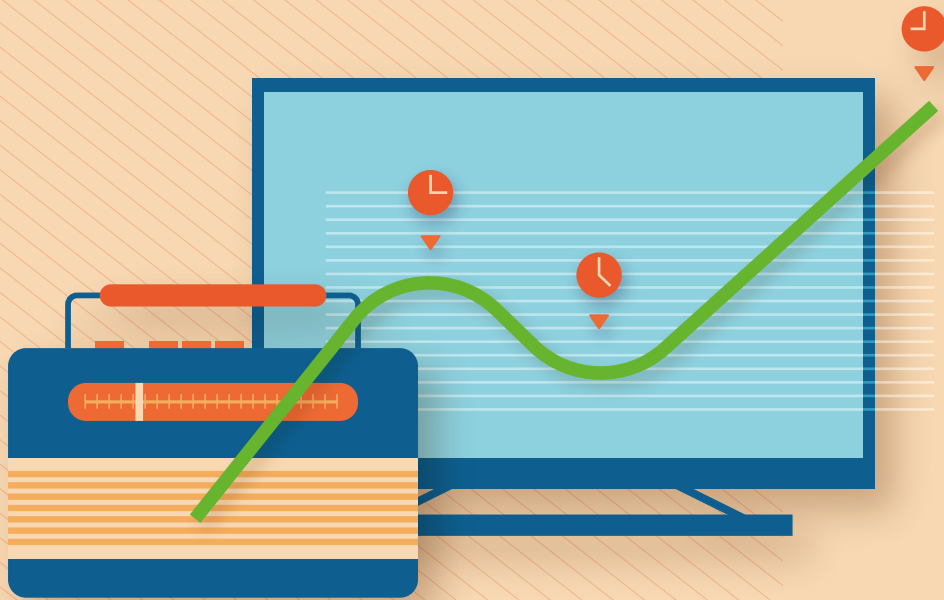


### Servicios OTT

**México** registró una tasa de crecimiento anual de **34.2%**, lo que representa **59 suscripciones** por cada 100 hogares.

**Colombia** registró la tasa más alta en el número de suscripciones al registrar un crecimiento de **49%**.

Destaca también, al igual que en el servicio de Internet fijo, el doble dígito de crecimiento en sólo un año para casi todos los países seleccionados.



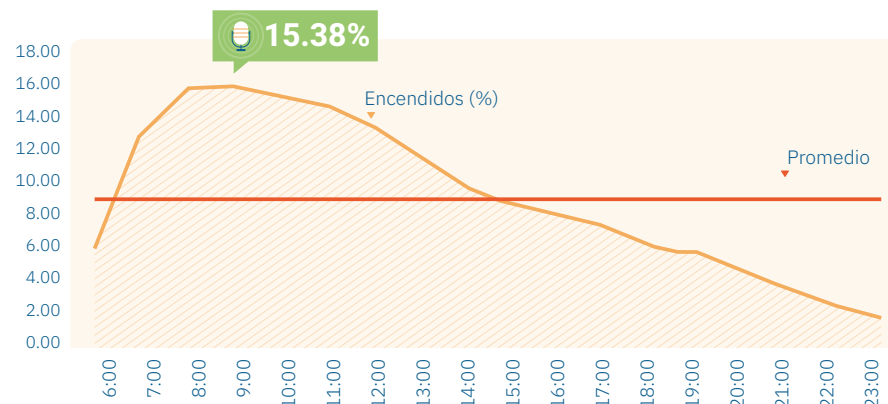
# CONSUMO DE RADIO Y TELEVISIÓN

# Consumo de radio

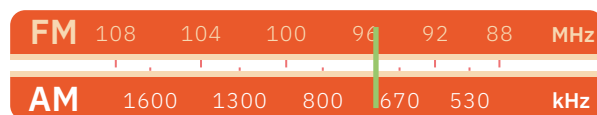
El porcentaje promedio de personas con la **radio encendida** fue de



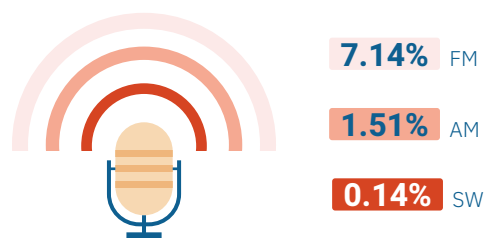
## Porcentaje de personas escuchando la radio por hora






El **81.2%** del consumo de la radio en el trimestre corresponde a las **estaciones de FM**



## Porcentaje de personas que escuchan la radio por tipo de banda (%)



Las personas de **45 años en adelante** fueron quienes estuvieron **más expuestas** a la radio.

Variable demográfica	Segmento	Personas con la radio encendida (%)
 Nivel socioeconómico	A/B	7.42
	C	9.51
	D	8.56
 Género	Hombres	10.65
	Mujeres	7.34
 Edad	8-12	1.60
	13-17	4.94
	18-24	7.44
	25-34	8.98
	35-44	10.61
	45+	11.07
<b>Promedio</b>		<b>8.79</b>

► **Fuente:** Base de Datos de INRA a través del software INTEGRAMEDIOS.

**Notas:** Los porcentajes son calculados con respecto del universo de individuos capaces de recibir señales de radio. SW hace referencia a Switching, que es la emisora virtual a la que se asigna la audiencia de las personas entrevistadas que en un período mínimo de escucha (15 minutos) sintonizaron más de una estación.



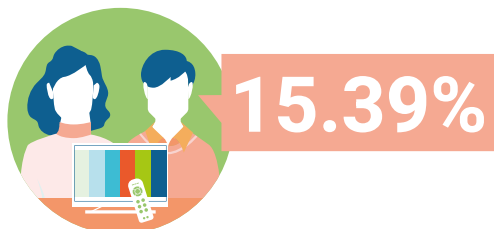
Conoce el BIT  
<https://bit.ift.org.mx>



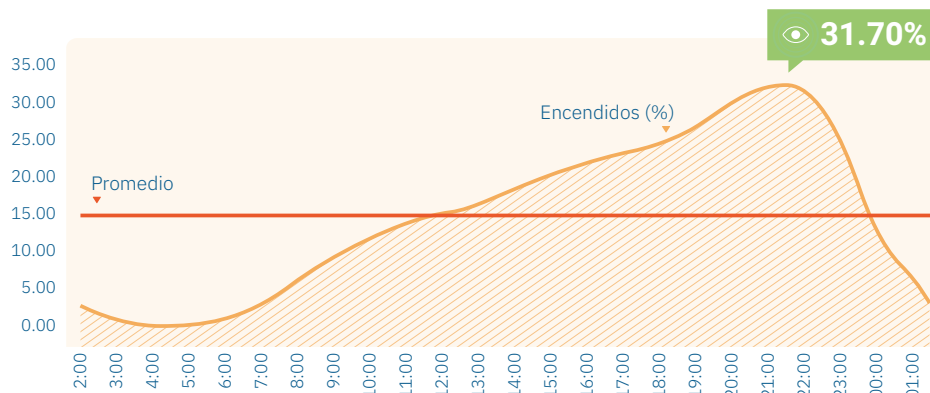
# Consumo de televisión

**A**

El porcentaje promedio de personas con el **televisor encendido** fue de

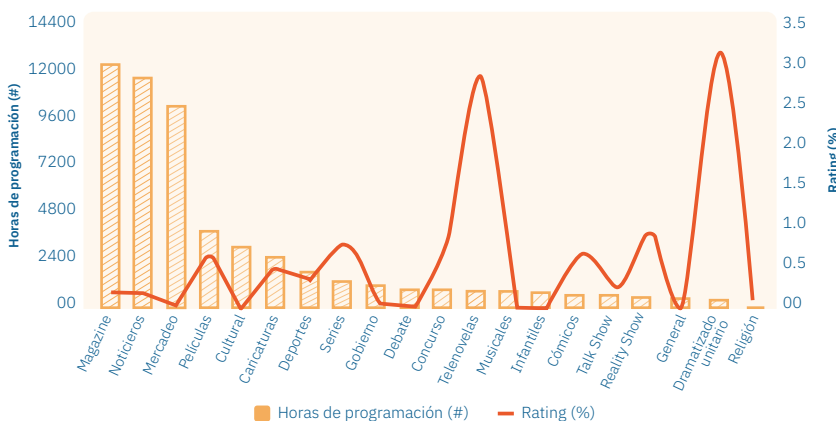


## Porcentaje de personas viendo la televisión por hora



**B**

El género **Dramatizado unitario** tuvo el rating más alto del trimestre



**D**

Las personas de **45 años o más** fueron quienes dedicaron más tiempo a ver la televisión

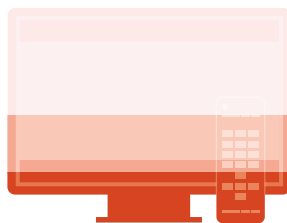
**Nivel de personas con la televisión encendida y tiempo de permanencia**

Variable demográfica	Segmento	Personas con televisión encendida(%)	Tiempo de permanencia
<b>Nivel socioeconómico</b>	ABC+	14.55	05:30:42
	C	15.16	05:39:57
	D+	15.42	05:43:12
	DE	16.68	06:02:35
<b>Género</b>	Hombres	14.41	05:29:36
	Mujeres	16.32	05:55:26
<b>Edad</b>	4-12	16.30	05:30:12
	13-18	12.06	05:08:23
	19-29	11.45	05:08:33
	30-44	14.40	05:27:11
	45+	19.41	06:27:05
<b>Promedio</b>		<b>15.39</b>	<b>05:43:14</b>

**C**

Casi la mitad del consumo televisivo en el trimestre corresponde a la **TV abierta**

**Participación de audiencia por tipo de señal (%)**



- 48.16%** TV Abierta
- 28.72%** TV de Paga
- 23.12%** Otros dispositivos y señales

**Fuente:** Base de Datos de Audiencias-Ratings TV 28 Ciudades de Nielsen IBOPE, software de explotación MSS TV.

**Nota:** Los porcentajes son calculados con respecto del universo de individuos capaces de recibir señales de audio y video asociado (televisión). Para conocer las características de la información presentada en cada gráfica, véase el apartado “Consumo de televisión. Notas de las figuras”



Conoce el BIT  
<https://bit.ift.org.mx>



## Consumo de televisión

### Notas de las figuras

**Nota general para las figuras de la sección “Panorama de consumo de Televisión y Radio”:** Los datos referentes a las audiencias de televisión corresponden a la Base de Datos de Audiencias-Ratings TV 28 Ciudades de Nielsen IBOPE, software de explotación MSS TV. Información correspondiente a las 28 Ciudades (Ciudad de México, Guadalajara, Monterrey y 25 ciudades más) que comprende el estudio, para el periodo del 1 de julio al 30 de septiembre de 2020, durante las 24 horas del día, de lunes a domingo. Los datos consultados corresponden a Personas 4+ incluyendo a los usuarios visitantes en el hogar (*Guest Viewers*).

**Figura A:** La variable de consulta es el porcentaje del universo de personas viendo la TV (*tvr%*), para todos los canales, en las 28 Ciudades (Ciudad de México, Guadalajara, Monterrey y 25 ciudades más) para el periodo del 1 de julio al 30 de septiembre de 2020, durante las 24 horas del día (con desglose de 30 minutos), de lunes a domingo. Los datos consultados corresponden a Personas 4+ incluyendo a los usuarios visitantes en el hogar (*Guest Viewers*).

**Figura B:** Las variables de consulta son duración (*Length*) y rating (*rat%*) por género agrupada para los canales de TV Abierta que contienen información de programación dentro del estudio de Nielsen IBOPE para el periodo del 1 de julio al 30 de septiembre de 2020, de lunes a domingo. Canales: A+, Adn40, Azteca 7, Azteca Uno, Azteca Uno -1 Hr., Azteca Uno -2 Hrs., Canal 22, Canal 22.2, Canal 4 (Gdl), Canal 4 (Televisa Mty), Canal 5, Canal 8 (Televisa Mty), Canal Catorce, Canal Once, Foro Tv, Imagen Tv, Las Estrellas, Loc Tvsa 28 Cd., Mas Visión (+V), Milenio Tv 2019, Multimedios, Multimedios Cdmx, Multimedios Guadalajara, Mvs Tv, Nu9ve, Once Niños, Tv Mexiquense y Tv Unam. Para el caso del rating los datos consultados corresponden a personas 4+ incluyendo a los usuarios visitantes en el hogar (*Guest Viewers*).

A partir del 13 de febrero de 2017 los canales Azteca Uno -1 hr y Azteca Uno -2 hrs comenzaron a medirse de manera desagregada, previo a la fecha señalada, los canales se medían en el agregado de canales de TV de Paga.

A partir del 10 de abril de 2017 el canal A+ comenzó a medirse de manera desagregada, previo a la fecha señalada el canal se medía en el agregado de All Other Tuning (AOT).

**Figura C:** La variable de consulta es participación de audiencia (*shr%*). Se agrupan por tipo de canales de acuerdo con la clasificación realizada por el IFT y considerando aquellos canales que presenten audiencia en el periodo evaluado y para las 28 ciudades consideradas en la muestra (Ciudad de México, Guadalajara, Monterrey y 25 ciudades más) para el periodo del 1 de julio al 30 de septiembre de 2020, durante las 24 horas del día, de lunes a domingo. Los datos consultados corresponden a Personas 4+ incluyendo a los usuarios visitantes en el hogar (*Guest Viewers*).

**Se consideran a las agrupaciones:** Canales de TV Abierta (A+, Adn40, Aprende En Casa II, Azteca 7, Azteca Uno, Azteca Uno -1 Hr., Azteca Uno -2 Hrs., Bajío Tv, C24 Televisa Del Golfo, Canal 10, Canal 12, Canal 22, Canal 22.2, Canal 4 (Gdl), Canal 4 (Televisa Mty), Canal 5, Canal 7 (Slp), Canal 7 Un Canal De 10, Canal 8 (Televisa Mty), Canal Catorce, Canal Del Congreso, Canal Once, Capital 21, Foro Tv, Heraldito Tv, Imagen Tv, Ingenio Tv, La Octava, Las Estrellas, Las Estrellas El Paso, Loc Ot 28 Cds., Loc Tvsa 28 Cd., Mas Vision (+V), Milenio Tv 2019, Multimedios, Multimedios Cdmx, Multimedios Guadalajara, Mvs Tv, Nu9ve, Once Niños, Telever, Televisa Sonora, Tu Canal Ciudad Juarez, Tu Canal Mexicali, Tu Canal Tijuana, Tv Mexiquense, Tv Unam y Tv3 Puebla); TV de Paga (Total de canales exclusivos de televisión de paga que reportan audiencia desagregada por Nielsen IBOPE para el periodo de consulta) y Otros dispositivos y señales (Señales provenientes de videocámaras, cámaras digitales, computadoras, dispositivos de almacenamiento, videojuegos, entre otros, y que están conectados directamente al televisor, así como audios que no están referenciados o canales TDT no reportados de manera desagregada y la acumulación de *Time Shifted Viewing* (TSV)).

**Figura D:** Las variables de consulta son: tiempo de permanencia (*ats*) y el porcentaje de personas con el televisor encendido (*tvr%*), para todos los canales, en las 28 Ciudades (Ciudad de México, Guadalajara, Monterrey y 25 ciudades más) para el periodo del 1 de julio al 30 de septiembre de 2020, durante las 24 horas del día, de lunes a domingo. Los datos consultados corresponden a los targets de hombres, mujeres, personas ABC+, C, D+, DE, y de las edades 4 a 12, 13 a 18, 19 a 29, 30 a 44 y 45+ incluyendo a los usuarios visitantes en el hogar (*Guest Viewers*).



Conoce el BIT  
<https://bit.ift.org.mx>



# ANEXOS



## Universo

Conjunto de individuos o elementos que tienen una o más características en común y que se someten a un estudio estadístico. En este caso conformado por los individuos capaces de recibir señales de audio y video asociado (televisión) o radio.

Televisión		
<b>Especificaciones</b>	Personas de 4 o más años que cuenten con un televisor funcional en el hogar. Se incluyen a los usuarios visitantes en el hogar (Guest Viewers).	
<b>Cobertura</b>	28 ciudades que comprende el estudio de Nielsen IBOPE México	
<b>Universo<sup>1</sup></b>	57,465,601	
<b>Edad<sup>2</sup></b>	<b>4-12</b>	8,969,991
	<b>13-18</b>	6,132,047
	<b>19-29</b>	11,178,296
	<b>30-44</b>	13,823,538
	<b>45+</b>	17,361,729
<b>Género<sup>3</sup></b>	<b>Hombres</b>	28,002,465
	<b>Mujeres</b>	29,463,136
<b>NSE<sup>4</sup></b>	<b>Personas ABC+</b>	15,274,938
	<b>Personas C</b>	9,450,338
	<b>Personas D+</b>	21,642,901
	<b>Personas DE</b>	11,097,424

### Rating (rat%)

Porcentaje de hogares o personas que estuvieron viendo la televisión en un canal/estación en un periodo de tiempo determinado.

### Share (shr%)

Porcentaje de participación de encendidos que corresponde a cada canal o estación.

Radio		
<b>Especificaciones</b>	Personas de 8 años o más	
<b>Cobertura</b>	Ciudad de México, Guadalajara y Monterrey	
<b>Universo</b>	25,719,352	
<b>Edad</b>	<b>8-12</b>	2,174,019
	<b>13-17</b>	2,267,383
	<b>18-24</b>	3,313,325
	<b>25-34</b>	4,802,749
	<b>35-44</b>	4,263,017
<b>Género</b>	<b>45+</b>	8,898,859
	<b>Hombres</b>	11,362,689
<b>NSE</b>	<b>Mujeres</b>	14,356,663
	<b>A/B</b>	1,800,354
<b>NSE</b>	<b>C</b>	8,487,385
	<b>D</b>	15,431,613

### Encendidos (tvr%)

Porcentaje de hogares o personas que tienen encendida la televisión o que escucharon la radio en un momento dado sin importar el canal.

### Average Time Spent (ats)

Es el tiempo medio en minutos que invierte el telespectador o radioescucha en seguir un evento, no considera a los que no estuvieron presentes.

# ANEXO I. Definiciones

<sup>1</sup> El Universo de TV corresponde a Nielsen IBOPE México - Establishment Survey 2020-I.

<sup>2 3 4</sup> Nielsen IBOPE México MSS TV, Evaluación de targets del 1 de julio al 30 de septiembre de 2020.



Conoce el BIT  
<https://bit.ift.org.mx>





## ANEXO I. Definiciones

### Género

El Género de Programa es una etiqueta que incluye como referencia Nielsen IBOPE en sus bases de datos, con el propósito de clasificar los programas.

### Género Cultural

Programación que presenta las formas y expresiones de una sociedad. Su contenido es referente a los siguientes temas:

Artísticos: Arquitectura, Danza, Escultura, Literatura, Ópera, Pintura, Teatro, Museos, Exposiciones.

Sociales: Académicos, Científicos, Históricos, Gastronómicos, Etnográficos, Ciencias Naturales.

Simbólicos: Biografías y Entrevista de semblanza a personajes involucrados en la cultura.

NOTA: No se incluyen programas de reportaje en los que algún capítulo en específico aborde un tema cultural.

### Género Noticiero

Programación basada en la actualidad informativa nacional e internacional, articulados con los géneros tradicionales del periodismo escrito, tales como la nota informativa, el reportaje, la entrevista, la editorial, etc. Generalmente estructurados en bloques temáticos que buscan mantener el interés y eliminar los factores de distracción a los que está expuesto el televidente. Dentro de este género se contemplan también aquellos programas de carácter informativo, de análisis o reportajes especializados sobre temas específicos.

### Género Religión

Programas de contenido estrictamente religioso, tales como Misas, Retiros y Coberturas de Visitas Pastorales.

NOTA: No se incluyen programas de reportaje que un capítulo en específico aborden un tema religioso.

### Género Debate

Espacio argumentativo en el cual se emiten ideas antagónicas sobre un tema o temas específicos. Contempla un panel de especialistas y un moderador quienes aportan puntos de vista desde su campo de conocimiento sobre uno o varios temas a discernir.

### Género Gobierno

La Ley Federal de Telecomunicaciones y Radiodifusión ordena a los concesionarios de uso comercial, público y social que presen el servicio de radiodifusión; efectuar transmisiones gratuitas diarias en cada estación y por cada canal de programación, con una duración de hasta treinta minutos continuos o discontinuos, dedicados a difundir temas educativos, culturales y de interés social. Los tiempos de transmisión son administrados por la Secretaría de Gobernación.

### Género Partidos Políticos

Programa cuyo contenido es la presentación o difusión de los mensajes y/o actividades de los diferentes partidos políticos registrados. Las identificaciones de la producción pueden presentar a una o varias asociaciones políticas.

### Género Telenovelas

Historias o novelas producidas para la televisión, transmitidas en episodios diarios y consecutivos, narran una historia ficticia (aunque puede estar basada en hechos reales) de contenido melodramático (no se excluyen otros géneros); cada capítulo cuenta con los elementos inicio, desarrollo, clímax y al término, una situación de suspenso que puede ser coincidente con el clímax.

### Género Dramatizado Unitario

Programas de ficción en los que cada capítulo constituye una unidad narrativa independiente; en su contenido se manifiestan situaciones conflictivas y/o trágicas. Cada episodio tiene inicio, desarrollo y final. En muy pocas ocasiones puede extenderse a más de una emisión.



Conoce el BIT  
<https://bit.ift.org.mx>



## ANEXO I. Definiciones

### Género Musicales

Programas de corte musical, tales como videos, conciertos, presentaciones de cantantes y grupos, pueden incluir o no, semblanzas o entrevistas con los artistas presentados.

### Género Cómico

Programa cuyo contenido está enfocado al esparcimiento de la audiencia, maneja cuadros cómicos, chistes, cuentos, y cualquier otro elemento que intente provocar la risa.

### Género Concurso

Formato de programa en el cual los participantes realizan una serie de actividades en busca de superar a sus competidores. Un concurso puede hacer competir tanto a individuos, como grupos y/o instituciones privadas o públicas. En éstos pueden o no obtenerse premios.

### Género Deportes

Transmisión de eventos deportivos, cultura física o programas de resumen deportivo, resultados y/o comentarios relacionados al deporte.

NOTA: No se incluyen programas de reportaje que un capítulo en específico aborden un tema deportivo.

### Género Series

Formato presentado en emisiones sucesivas, cada una de ellas mantiene una unidad argumental en sí misma y con continuidad, al menos temática, entre los diferentes episodios que la integran. Incluye diferentes subgéneros como la ficción, acción, suspenso, comedia, etc. Bajo este género se pueden encontrar tanto producciones nacionales como extranjeras. Las miniseries también se agruparán en este formato.

### Género Películas

Producción genérica al nombre. Normalmente realizada para el cine o videohome y transmitida por Tv. En este caso se incluyen las producciones nacionales y extranjeras.

NOTA: No se incluirá dentro de este género el cine documental de carácter didáctico o que incluya entrevistas.

### Género Infantil

Son programas enfocados directamente a los niños, aunque no excluyen a un auditorio adulto. Estas producciones no incluyen generalmente caricaturas, ya que su tendencia es didáctica y se estructuran a partir del uso de lenguaje sencillo en función de la edad del auditorio objetivo. En ocasiones, la conducción recae en niños para lograr una mayor identificación.

### Género Caricaturas

Son todos los programas que están hechos con alguna de las siguientes técnicas; dibujos animados, plastilina, arcilla (stop motion), animación vectorial y de 3ª dimensión.

NOTA: No deben considerarse dentro de este género los cortometrajes animados.

### Género Mercadeo

Programa que promueve la venta de productos vía telefónica, generalmente en este tipo de programas se realizan demostraciones o explicación del funcionamiento del o los artículos ofrecidos. También se encuentran dentro de esta categoría los programas pagados por instituciones, Asociaciones Civiles o religiosas en los cuales el tiempo aire es utilizado para la difusión de un mensaje.

### Género Magazine

Programas cuya producción contiene diferentes cuadros tales como variedades, entrevistas, reportajes, investigaciones y comentarios. Dentro de este género también se contemplan aquellos programas cuyas características no sean clasificables dentro de algún otro género, tales como cobertura de eventos (exceptuando los religiosos, deportivos y culturales).

### Género Reality Show

También conocidos como Televisión Real, es un género televisivo en donde un grupo de personas –comunes o famosas- permite que sus vidas sean grabadas durante un periodo determinado. Generalmente se encuentran en un sitio común, sin importar su locación, y pueden o no estar compitiendo por un premio.



Conoce el BIT  
<https://bit.ift.org.mx>



## ANEXO I. Definiciones

### Género Talk Show

Programa de televisión en el que varios invitados hablan sobre un tema de actualidad o brindan testimonios personales (los invitados no son especialistas en el tema).

### Niveles Socioeconómicos de acuerdo con la Asociación Mexicana de Inteligencia de Mercado y Opinión Pública (AMAI)

El índice de Niveles Socioeconómicos (NSE) es la norma, basada en análisis estadístico, que permite agrupar y clasificar a los hogares mexicanos de acuerdo a su capacidad para satisfacer las necesidades de sus integrantes en términos de: vivienda, salud, energía, tecnología, prevención y desarrollo intelectual. La satisfacción de estas dimensiones determina su calidad de vida y bienestar.

- ▶ **ABC+** Son los segmentos con el más alto nivel de vida del país. Estos tienen cubiertas todas las necesidades de bienestar y la mayoría cuenta con recursos para invertir y planear para el futuro.
- ▶ **C** Se caracteriza por haber alcanzado un nivel de vida práctica y con ciertas comodidades. Cuenta con una infraestructura básica en entretenimiento y tecnología.

- ▶ **D+** Este segmento tiene cubierta la mínima infraestructura sanitaria de su hogar.
- ▶ **DE** Son los segmentos con menor calidad de vida, carecen de la mayoría de los servicios y bienes satisfactores.

### Niveles Socioeconómicos de acuerdo con Nielsen IBOPE México

Nivel Socioeconómico	Porcentaje de telehogares representados en las 28 ciudades medidas por el estudio de Nielsen IBOPE, durante el primer semestre de 2020
ABC+	26.58%
C	16.45%
D+	37.66%
DE	19.31%

### SW

Hace referencia a *Switching*, que es la emisora virtual a la que se asigna la audiencia de las personas entrevistadas que en un período mínimo de escucha (15 minutos) sintonizaron más de una estación.

- ▶ **Nota:** Los porcentajes que representa cada Nivel Socioeconómico corresponden a los generados con base en el algoritmo AMAI 8x7 y del Universo del estudio de Nielsen IBOPE para el primer semestre 2020. El NSE puede tener variaciones en su cálculo a partir de los elementos que la AMAI consideró en el año de estudio de referencia vs los de Nielsen IBOPE.



Conoce el BIT  
<https://bit.ift.org.mx>

## ANEXO II. Metodologías

### NOTAS GENERALES

Para todos los servicios de telecomunicaciones se establece un umbral de accesos o líneas a partir del cual los operadores están obligados a entregar información con todas las desagregaciones solicitadas. De esta manera, los operadores que se encuentren debajo del umbral no están obligados a reportar información de accesos, líneas o suscripciones desagregada por tipo de contrato (residencial, no residencial, prepago o pospago), por tipo de tecnología (DSL, Cable coaxial, Fibra, etc.), por velocidad (2 Mbps a 9.99 Mbps, 10 Mbps a 100 Mbps, etc.), por entidad federativa o municipio. Asimismo, los operadores debajo del umbral tampoco tienen la obligación de entregar información de tráfico de telefonía fija o móvil. En este contexto, los umbrales para la entrega de información por servicio son:

Servicio de telecomunicaciones	Umbral
Servicio fijo de telefonía*	200,000 líneas
Servicio de telefonía pública	10,000 líneas
Servicio fijo de acceso a Internet	200,000 accesos
Servicio minorista fijo de acceso satelital a Internet	1,000 accesos
Servicio de televisión restringida	200,000 accesos
Servicio móvil de telefonía*	1,000,000 líneas
Servicio móvil de telefonía bajo esquema OMV*	10,000 líneas
Servicio satelital móvil*	500 líneas
Servicio móvil de acceso a Internet*	1,000,000 líneas
Servicio móvil de acceso a Internet bajo esquema OMV*	10,000 líneas

\* Incluyen tráfico del servicio en cuestión.



Conoce el BIT  
<https://bit.ift.org.mx>



## ANEXO II. Metodologías

### SERVICIO FIJO DE TELEFONÍA

**ALESTRA:** El número de líneas del tercer trimestre de 2019 fue estimado para algunos municipios debido a que la información reportada por el operador presentaba inconsistencias.

**CABLEVISIÓN RED:** El número de líneas del tercer trimestre de 2019 fue estimado para algunos municipios debido a que la información reportada por el operador presentaba inconsistencias.

**CORPORACIÓN DE RADIO Y TELEVISIÓN DEL NORTE DE MÉXICO:** El número de líneas a partir de julio de 2019 fue estimado debido a que su número total de líneas se encuentra debajo del umbral establecido en la entrega de información y no está obligado a presentarla este periodo.

**IZZI:** El operador solicitó el cambio de nombre de empresa de CABLEMÁS y CABLECOM por IZZI, por lo que el nombre de estas dos empresas se modifica a partir de 2020.

**MAXCOM:** El número de líneas de julio a diciembre de 2019 fue estimado debido a que la información reportada por el operador presentaba algunas inconsistencias.

**MEGACABLE:** El número de líneas de febrero de 2020 y el tercer trimestre de 2020 fue estimado para algunos municipios debido a que la información reportada por el operador presentaba inconsistencias.

**TELÉFONOS DE MÉXICO:** El número de líneas del cuarto trimestre de 2019 fue estimado para algunos municipios debido a que la información reportada por el operador presentaba algunas inconsistencias.

**TOTALPLAY TELECOMUNICACIONES:** El número de líneas del segundo y cuarto trimestre 2019 y, de febrero y marzo de 2020 fue estimado para algunos municipios debido a que la información reportada por el operador presentaba inconsistencias.

### TRÁFICO DEL SERVICIO FIJO DE TELEFONÍA

Los siguientes operadores cuentan con un número de líneas que se encuentra debajo del umbral de 200,000 establecido en la entrega de información, por lo que no están obligados a presentar información de tráfico: Gurucomm, IENTC, IP Matrix, Marcatel, TV Rey de Occidente, Convergía, Openip Comunicaciones, Maxcom Telecomunicaciones y Vadsa.

**ALESTRA:** El tráfico local de septiembre de 2019, así como el tráfico de Larga Distancia Internacional (LDI) de octubre de 2019 fueron estimados debido a que el operador no reportó la información correspondiente o ésta presentaba inconsistencias.

**AXTEL:** No está obligado a presentar información de tráfico en 2019 debido a que cuenta con un número de líneas que se encuentra debajo del umbral de 200,000 establecido en la entrega de información. El tráfico local de febrero y del tercer trimestre de 2020, así como el tráfico de Larga Distancia Internacional (LDI) del tercer trimestre de 2020 fueron estimados debido a que no reportó la información correspondiente o ésta presentaba inconsistencias.



Conoce el BIT  
<https://bit.ift.org.mx>



## ANEXO II. Metodologías

**BESTPHONE:** El tráfico local de julio de 2019 y el de Larga Distancia Internacional (LDI) de julio de 2019 fueron estimados debido a que la información reportada por el operador presentaba inconsistencias.

**CABLEMÁS TELECOMUNICACIONES:** El tráfico local del segundo trimestre de 2019 fue estimado debido a que la información reportada por el operador presentaba inconsistencias.

**CABLEVISIÓN RED:** El tráfico local del cuarto trimestre de 2019 fue estimado debido a que la información reportada por el operador presentaba inconsistencias.

**CABLEVISIÓN:** El tráfico local de agosto de 2019, así como el tráfico de Larga Distancia Internacional (LDI) del tercer trimestre de 2019 fueron estimados debido a que la información reportada por el operador presentaba inconsistencias.

**MEGACABLE:** El tráfico local de septiembre de 2020, así como el tráfico de Larga Distancia Internacional (LDI) de julio de 2019 y, de septiembre de 2020 fueron estimados debido a que la información reportada por el operador presentaba inconsistencias.

**MEGACABLE COMUNICACIONES:** El tráfico de Larga Distancia Internacional (LDI) del 1T 2020 fue estimado debido a que la información reportada por el operador presentaba inconsistencias.

**MÉXICO RED DE TELECOMUNICACIONES:** El tráfico local del cuarto trimestre de 2019 y, de febrero, marzo, mayo y junio de 2020, así como el tráfico de Larga Distancia Internacional (LDI) de julio y octubre de 2019 fueron estimados debido a que el operador no reportó la información correspondiente o ésta presentaba inconsistencias.

**OPERBES:** El tráfico local de julio de 2019 fue estimado debido a que la información reportada por el operador presentaba inconsistencias.

**TELEFÓNICA:** El tráfico local del segundo trimestre de 2019 fueron estimados debido a que la información reportada por el operador presentaba inconsistencias.

**TOTALPLAY TELECOMUNICACIONES:** El tráfico local de mayo y agosto de 2020 fueron estimados debido a que la información reportada por el operador presentaba inconsistencias.

**TV CABLE DE ORIENTE:** El tráfico local de mayo y junio de 2020, así como el tráfico de Larga Distancia Internacional (LDI) del cuarto trimestre de 2019 y del primer trimestre, mayo y junio de 2020 fueron estimados debido a que la información reportada por el operador presentaba inconsistencias.

### SERVICIO DE TELEFONÍA PÚBLICA

**ACE TELECOMUNICACIONES:** El número de líneas de algunos municipios, en periodos comprendidos entre abril y julio de 2019 fueron estimados debido a que el operador no reportó la información correspondiente o ésta contaba con inconsistencias.

**BBG COMUNICACIÓN:** El número de líneas de abril a septiembre de 2019 fue estimado en algunos municipios debido a que el operador no reportó la información correspondiente o ésta presentaba inconsistencias.

**LÓGICA INDUSTRIAL:** El número de líneas de abril a junio de 2019 fue estimado para algunos municipios debido a que el operador no reportó la información correspondiente.



Conoce el BIT  
<https://bit.ift.org.mx>



## ANEXO II. Metodologías

### SERVICIO FIJO DE ACCESO A INTERNET

Para los siguientes operadores los accesos totales y las desagregaciones de accesos por rango de velocidad y por tipo de contrato (residencial y no residencial) del 2T 2019 al 4T 2019 se estimaron con base en la distribución histórica o información confirmada por cada operador: AIRECABLE, ALESTRA, AT&T, AXESAT, AXTEL, CABLE SISTEMA DE VICTORIA, COMUNICABLE, CV TELECOMUNICACIONES DEL NORTE, IP MATRIX, MARCATEL, MAXCOM, MEGACABLE COMUNICACIONES, PEGASO, SKY, STAR TV, TELE AZTECA, TELECOMUNICACIONES DE MATEHUALA, TRANSTELCO, TV REY y ULTRAVISIÓN. Esto debido a que estos concesionarios tienen menos de 200 mil accesos del servicio fijo de Internet y no están obligados a reportar dicha información para los periodos referidos. De esta manera, los operadores con menos de 200 mil accesos para los que no se tiene información histórica y no fue posible estimar la desagregación de accesos por velocidad ni por tipo de contrato son: CABLE Y COMUNICACIÓN DE CAMPECHE, DISH, EDILAR, ELARA, IENTC y NETWEY. A partir del 1T 2020 se dejó de estimar los accesos para las desagregaciones por velocidad y tipo de contrato para todos los operadores con menos de 200 mil accesos.

Para los siguientes operadores con más de 200 mil accesos se realizaron estimaciones de los accesos y suscripciones residenciales y no residenciales del 2T al 4T 2019, de acuerdo a su información histórica: CABLECOM, CABLE Y COMUNICACIÓN DE CAMPECHE y TELEVISIÓN INTERNACIONAL. Esto debido a que estas empresas no entregaron información completa de sus accesos y suscripciones por tipo de contrato.

**AIRECABLE:** Para el 1T y 2T 2020 se realizaron estimaciones de sus suscripciones porque los datos reportados por el operador eran mayores a los accesos de ese periodo.

**AXESAT:** Para el 1T y 2T 2020 se realizaron estimaciones de sus suscripciones porque los datos reportados por el operador eran mayores a los accesos de ese periodo.

**AXTEL:** En el 4T 2019 el operador no entregó información, por lo que se realizaron estimaciones de sus accesos y suscripciones. Para el 1T y 2T 2020 se realizaron estimaciones de sus suscripciones dado que los datos reportados por el operador no eran consistentes con la información histórica y el número de accesos.

**CABLECOM:** En junio de 2019 el operador no entregó información de accesos para el municipio de San Luis Potosí, en el estado de San Luis Potosí, por lo que se realizaron estimaciones por interpolación, de acuerdo a la información histórica.

**CABLEMÁS:** En el 2T 2019 el concesionario entregó cifras del número de suscripciones residenciales y no residenciales que eran inconsistentes con la información histórica, por lo que se realizaron estimaciones. En el 3T de 2019 el operador no entregó información de accesos desagregada por tipo de contrato, por lo que se realizaron estimaciones. En junio de 2019 el operador no entregó información de accesos para el municipio de San Martín Texmelucan, Puebla, por lo que se realizaron estimaciones por interpolación, de acuerdo a la información histórica.

**CABLEVISIÓN:** En el 2T 2019 el concesionario entregó cifras del número de suscripciones residenciales y no residenciales que eran inconsistentes con la información histórica, por lo que se realizaron estimaciones.

**CABLEVISIÓN RED:** En el 2T 2019 el concesionario entregó cifras del número de suscripciones residenciales y no residenciales que eran inconsistentes con la información histórica, por lo que se realizaron estimaciones.

**ELARA:** A solicitud del operador mediante oficio se retira su información para todos los periodos, debido a que no ofrecen servicios minoristas.

**MAXCOM:** En el 3T 2019 el operador no entregó información de accesos y suscripciones, por lo que se realizaron estimaciones por interpolación, de acuerdo a la información histórica.



Conoce el BIT  
<https://bit.ift.org.mx>



## ANEXO II. Metodologías

**MEGACABLE:** En el 2T 2019 el operador no entregó información para los municipios de Caborca, Sonora; Salvador Alvarado, Sinaloa, Tuxpan y Uruapan, en el estado de Michoacán; así como en el municipio de Emiliano Zapata, en Veracruz; en el municipio de Rayón, del Estado de México; en el municipio de Cocula, Jalisco y para el municipio de Tonalá, Chiapas, por lo que se realizaron estimaciones para este periodo, de acuerdo con la información histórica. En el 4T 2019 el operador entregó información inconsistente para todos los municipios, por lo que se realizaron estimaciones. Para el 1T y 2T 2020 se realizaron estimaciones de sus suscripciones residenciales y no residenciales dado que los datos reportados por el operador no eran consistentes con lo reportado en accesos residenciales y no residenciales.

**SKY:** No reportó cifras del 2T 2019 al 4T 2019, por lo que se realizaron estimaciones del número de accesos y suscripciones para estos periodos.

**TOTALPLAY:** Del 1T al 3T 2020 se hacen estimaciones de la desagregación por velocidades de sus accesos.

**VIASAT:** Del 2T 2019 al 3T 2020 se realizaron estimaciones de las suscripciones del operador, dado que no eran consistentes con el número de accesos reportados.

### SERVICIO DE TELEVISIÓN RESTRINGIDA

Para los siguientes operadores no se incluye la desagregación de accesos a nivel municipal debido a que no están obligados a entregar dicha información por tener menos de 200 mil accesos: FTTH y TV REY DE OCCIDENTE. Para este servicio se realizaron las siguientes estimaciones por operador:

**AIRECABLE:** El número de accesos de noviembre de 2019, así como el número de suscripciones de abril de 2019 a junio de 2020 fueron estimados debido a que el operador no reportó la información correspondiente o la información reportada presentaba inconsistencias.

**AXTEL:** El número de accesos y suscripciones del 2T 2019 fue estimado debido a que el operador no reportó la información correspondiente y finalizó su operación en dicho periodo.

**CABLE SISTEMA DE VICTORIA:** El número de suscripciones de abril a junio de 2019 fue estimado debido a que la información reportada por el operador presentaba inconsistencias.

**CABLE Y COMUNICACIÓN DE CAMPECHE:** El número de suscripciones del 2T 2019 fue estimado debido a que la información reportada por el operador presentaba inconsistencias.

**CABLEMÁS:** El número de accesos de junio de 2019 para un municipio, así como el número de suscripciones del 2T 2019 fueron estimados debido a que la información reportada por el operador presentaba inconsistencias.

**CABLEVISIÓN RED:** El número de suscripciones de abril a junio de 2019 fueron estimados debido a que el operador no reportó la información correspondiente o ésta presentaba inconsistencia.

**CABLEVISIÓN:** El número de accesos de septiembre de 2020 para un municipio, así como el número de suscripciones de abril a junio de 2019 fueron estimados debido a que la información reportada por el operador presentaba inconsistencias.

**COMERCIALIZADORA DE FRECUENCIAS SATELITALES:** El número de suscripciones del 2T 2019 fue estimado debido a que el operador no reportó la información correspondiente.

**COMUNICABLE:** El número de suscripciones de abril a julio de 2019 fue estimado debido a que la información reportada por el operador presentaba inconsistencias.

**CORPORACIÓN DE RADIO Y TELEVISIÓN DEL NORTE DE MÉXICO:** El número de suscripciones del 2T 2019 fue estimado debido a que el operador no reportó la información correspondiente.



Conoce el BIT  
<https://bit.ift.org.mx>





## ANEXO II. Metodologías

**CV TELECOMUNICACIONES DEL NORTE:** El número de suscripciones de abril a junio de 2019 fue estimado debido a que la información reportada por el operador presentaba inconsistencias.

**FTTH DE MÉXICO:** El número de suscripciones del 4T 2019, del 2T 2020 y del 3T 2020 fue estimado debido a que la información reportada por el operador presentaba inconsistencias.

**IZZI:** El operador solicitó el cambio de nombre de empresa de CABLEMÁS y CABLECOM por IZZI, por lo que el nombre de estas dos empresas se modifica a partir de 2020.

**MEGACABLE:** El número de accesos del 2T 2019, del 4T 2019 y, de enero de 2020 fue estimado para algunos municipios, así como las suscripciones de abril a junio de 2019, del 4T 2019 y, de febrero a junio de 2020 fueron estimados debido a que la información presentada por el operador presentaba inconsistencias.

**TELE AZTECA:** El número de suscripciones de mayo a julio de 2019 fue estimado debido a que la información reportada por el operador presentaba inconsistencias.

**TELEVERA RED:** El número de suscripciones del 2T 2019 fueron estimados debido a que el operador no reportó la información correspondiente o ésta presentaba inconsistencias.

**TOTALPLAY TELECOMUNICACIONES:** El número de suscripciones de enero de 2020 fue estimado debido a que la información reportada por el operador presentaba inconsistencias.

**TV CABLE DE ORIENTE:** El número de accesos de junio de 2019 para un municipio, así como el número de suscripciones de enero a septiembre de 2019 fueron estimados debido a que la información reportada por el operador presentaba inconsistencias.

**TV REY DE OCCIDENTE:** El número de suscripciones del 2T y 3T 2019 fueron estimadas debido a que el operador no reportó la información correspondiente o ésta presentaba inconsistencias.

**ULTRAVISIÓN:** El número de suscripciones de julio de 2019 fueron estimadas debido a que la información reportada por el operador presentaba inconsistencias.

## SERVICIO MÓVIL DE TELEFONÍA

**MEGACABLE:** La información de líneas para el tercer trimestre de 2020 se encuentra en aclaración con el operador, por lo tanto, el IFT realizó la estimación de dicho periodo para sus líneas totales, prepago y pospago controlado.

**NEUS MOBILE:** El operador aclaró que solo ofrece el servicio móvil de acceso a internet, por lo que las líneas que se presentaban con anterioridad para este servicio fueron eliminadas.

Los siguientes operadores entregan su información en formato simplificado para el tercer trimestre de 2020 (información sin desagregar por esquema de pago): AIRBUS, ALTCEL, ESMERO SOLUTIONS, GURUCOMM, HER MOBILE, MIIO, TOKA MÓVIL y YONDER. Por lo tanto, el IFT realizó la estimación de sus líneas no desagregadas para dicho periodo.

A partir del tercer trimestre de 2020 se agregó la categoría de “**no especificado**” para líneas de telefonía móvil, la cual incluye reportes anteriores en los que los operadores no especificaron el esquema de pago de sus líneas reportadas. Los operadores con esta desagregación son: MAZ TIEMPO, MEGATEL, MAXCOM, TOKA MÓVIL, BUENO CELL, SIMPATI, HER MOBILE, SIMPLII, SIX MÓVIL, ALTCEL, AIRBUS, ESMERO SOLUTIONS, MIIO, GURUCOMM y YONDER.

A partir del tercer trimestre de 2019 se agregó la categoría de “**pospago libre**” como esquema de pago para líneas de telefonía móvil, la cual incluye reportes anteriores que los operadores entregaron en esta categoría. La desagregación de pospago libre se refiere a aquellas líneas cuyo servicio es inicialmente de pospago pero que permite recargas adicionales. Los operadores con esta desagregación son AT&T, TELCEL y TELEFÓNICA.



Conoce el BIT  
<https://bit.ift.org.mx>



## ANEXO II. Metodologías

### TRÁFICO DEL SERVICIO MÓVIL DE TELEFONÍA

Los siguientes operadores bajo esquema OMV cuentan con un número de líneas que se encuentra debajo del umbral de 10,000 establecido en la entrega de información, por lo que no están obligados a presentar información de tráfico: AIRBUS, ALTCEL, ESMERO SOLUTIONS, GURUCOMM, HER MOBILE, MIIO, NETWEY, TOKA MÓVIL y YONDER.

### SERVICIO MÓVIL DE ACCESO A INTERNET

**AT&T:** Entrega su información sin desagregar para el tercer trimestre de 2020, por lo tanto, el IFT realizó la estimación de dicho periodo para sus líneas prepago, pospago controlado y pospago libre.

**MEGACABLE:** La información de líneas para el tercer trimestre de 2020 se encuentra en aclaración con el operador, por lo tanto, el IFT realizó la estimación de dicho periodo para sus líneas totales, prepago y pospago controlado.

**TELCEL:** Entrega su información sin desagregar para el tercer trimestre de 2020, por lo tanto, el IFT realizó la estimación de dicho periodo para sus líneas prepago y pospago libre.

**TELEFÓNICA:** Entrega su información sin desagregar para el tercer trimestre de 2020, por lo tanto, el IFT realizó la estimación de dicho periodo para sus líneas prepago, pospago controlado y pospago libre.

Los siguientes operadores entregan su información en formato simplificado para el tercer trimestre de 2020 (información sin desagregar): AIRBUS, ALTCEL, ESMERO SOLUTIONS, HER MOBILE, MIIO, NEUS MOBILE, TOKA MÓVIL y YONDER. Por lo tanto, el IFT realizó la estimación de sus líneas no desagregadas para dicho periodo.

A partir del tercer trimestre de 2020 se agregó la categoría “**no especificado**” para líneas del servicio móvil de acceso a Internet, la cual incluye reportes anteriores en los que los operadores no especificaron el esquema de pago de sus líneas reportadas. Los operadores con esta desagregación son: MAZ TIEMPO, MEGATEL, MAXCOM, TOKA MÓVIL, BUENO CELL, NEUS MOBILE, SIMPATI, HER MOBILE, SIMPLII, SIX MÓVIL, ALTCEL, AIRBUS, ESMERO SOLUTIONS, MIIO y YONDER.

### TRÁFICO DEL SERVICIO MÓVIL DE ACCESO A INTERNET

Los siguientes operadores bajo esquema OMV cuentan con un número de líneas que se encuentra debajo del umbral de 10,000 establecido en la entrega de información, por lo que no están obligados a presentar información de tráfico: AIRBUS, ALTCEL, ESMERO SOLUTIONS, HER MOBILE, MIIO, NEUS MOBILE, TOKA MÓVIL y YONDER.

Además, los siguientes operadores presentarán cambios en la desagregación de su información a partir de 2018: MEGACABLE, BUENO CELL y YOBITELECOM.

Los siguientes operadores entregan su información sin desagregar: OUI, CIERTO, VIRGIN MOBILE, QBO CEL, WEEX, FLASH MOBILE, SIMPATI y FREEDOM. Por lo tanto, el IFT realizó la estimación de su tráfico para 3G.

Otros de los operadores que entregan su información sin desagregar son: MEGACABLE, BUENO CELL y YOBITELECOM. Por lo que el IFT, realizó la estimación de su tráfico para no especificado.

### INGRESOS Y EGRESOS DE TELECOMUNICACIONES

**AIRBUS:** La información de ingresos y egresos para el tercer trimestre de 2020 se encuentra en aclaración, por lo que el IFT realizó la estimación de dicho periodo.

**MAXCOM:** El operador actualizó su información de ingresos para el 3T de 2020.

**TELMEX:** El operador actualizó su información de ingresos para el mes de septiembre de 2020. Como resultado de la Separación Funcional se crearon las empresas mayoristas RED ÚLTIMA MILLA DEL NOROESTE, S.A.P.I. DE C.V. y RED NACIONAL ÚLTIMA MILLA, S.A.P.I. DE C.V., por lo que a partir del primer trimestre de 2020 la información de ingresos de TELÉFONOS DE MÉXICO, S.A.B. DE C.V. ya no es comparable con los datos de los periodos anteriores.



Conoce el BIT  
<https://bit.ift.org.mx>

## ANEXO III. Métodos de cálculo de indicadores

Para obtener los indicadores mostrados en el documento, se utilizaron los siguientes métodos de cálculo:

- ▶ Líneas/accesos de los servicios fijos de telecomunicaciones por cada 100 hogares:

$$\frac{\text{Accesos o Líneas}}{\text{Número de hogares de INEGI a marzo 2020}^*} \times 100$$

- ▶ Líneas del servicio de telefonía pública por cada 1,000 habitantes:

$$\frac{\text{Líneas del servicio de telefonía pública}}{\text{Población de INEGI a marzo 2020}^*} \times 1,000$$

- ▶ Líneas del servicio móvil de telefonía por cada 100 habitantes:

$$\frac{\text{Líneas del servicio móvil de telefonía}}{\text{Población de INEGI a marzo 2020}^*} \times 100$$

- ▶ Líneas del servicio móvil de acceso a Internet por cada 100 habitantes:

$$\frac{\text{Líneas del servicio móvil de acceso a Internet}}{\text{Población de INEGI a marzo 2020}^*} \times 100$$

- ▶ Minutos de uso promedio mensual (MOU por sus siglas en inglés):

$$\frac{\sum \frac{\text{Minutos de tráfico del servicio fijo / móvil de telefonía por mes}}{\text{Líneas del servicio fijo / móvil de telefonía por mes}}}{3}$$

- ▶ Margen de utilidad:

$$\frac{\text{Ingresos brutos} - \text{Egresos operativos}}{\text{Ingresos brutos}}$$

▶ **Nota:** \*Los datos correspondientes a población y hogares provienen del Censo de Población y Vivienda 2020 realizado por el INEGI.



Conoce el BIT  
<https://bit.ift.org.mx>

# TERCER

Informe Trimestral Estadístico  
2020



<http://www.ift.org.mx>

Insurgentes Sur #1143, Col. Noche Buena  
Demarcación Territorial Benito Juárez  
C.P. 03720, CDMX

Tel: 55 5015 4000 / 800 2000 120