

## Comunicado de Prensa No. 10/2014

México, D.F. a 28 de febrero de 2014

### **CRECIÓ 3.4 POR CIENTO EL SECTOR TELECOMUNICACIONES DURANTE EL CUARTO TRIMESTRE DE 2013**

- Las conexiones de banda ancha móvil aumentaron 46.6 por ciento, respecto al mismo periodo de 2012, y sumaron un total de 16.56 millones
- El tráfico de larga distancia internacional de entrada registró un incremento de 27.6 por ciento, respecto al mismo periodo de 2012
- El servicio de telefonía móvil presentó un aumento de 393 mil suscripciones en el trimestre, con lo que la base llegó a 103.6 millones
- El servicio de TV restringida alcanzó un total de 14.7 millones de suscripciones, impulsado principalmente por el crecimiento de 15.9 y 11.7 por ciento en los segmentos de cable y vía satélite, respecto al mismo periodo de 2012

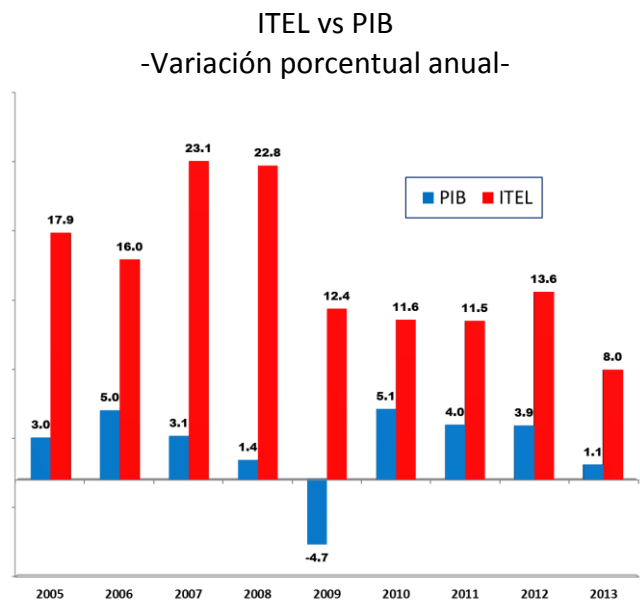
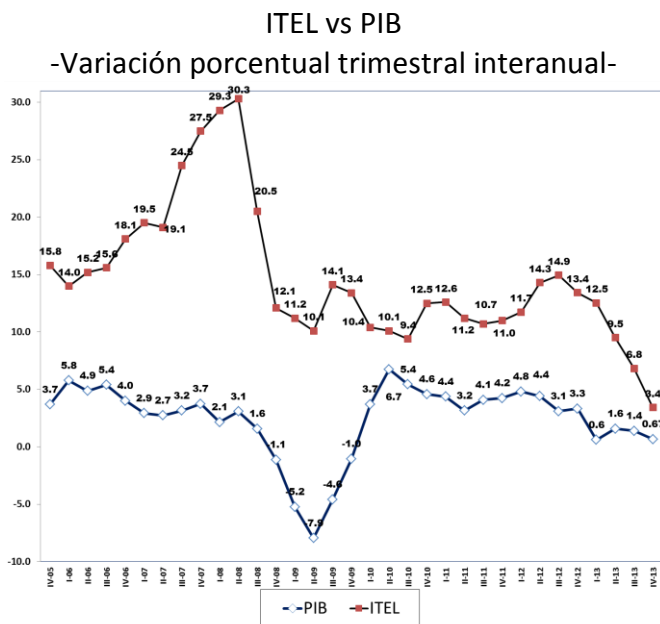
Durante el cuarto trimestre de 2013, el Índice de Volumen de Producción del Sector Telecomunicaciones (ITEL)<sup>1</sup>, que mide el comportamiento de las variaciones de las principales variables de producción del sector telecomunicaciones en el país, registró un crecimiento de 3.4 por ciento con relación al mismo trimestre de 2012, cifra superior al crecimiento del Producto Interno Bruto Nacional (0.7 por ciento) y que representa casi cinco veces más que la economía en su conjunto, con lo cual las telecomunicaciones siguen consolidándose como uno de los sectores que coadyuvan al crecimiento del país.

De esta manera, el sector creció en términos anuales a una tasa promedio de 8 por ciento, con relación al mismo lapso de 2012.

---

<sup>1</sup> Una explicación de la metodología utilizada para el cálculo del ITEL se encuentra en:  
[http://www.ift.org.mx/iftweb/wp-content/uploads/2012/09/ITEL\\_Nota-Metodologica\\_2010.pdf](http://www.ift.org.mx/iftweb/wp-content/uploads/2012/09/ITEL_Nota-Metodologica_2010.pdf)

## Comunicado de Prensa No. 10/2014

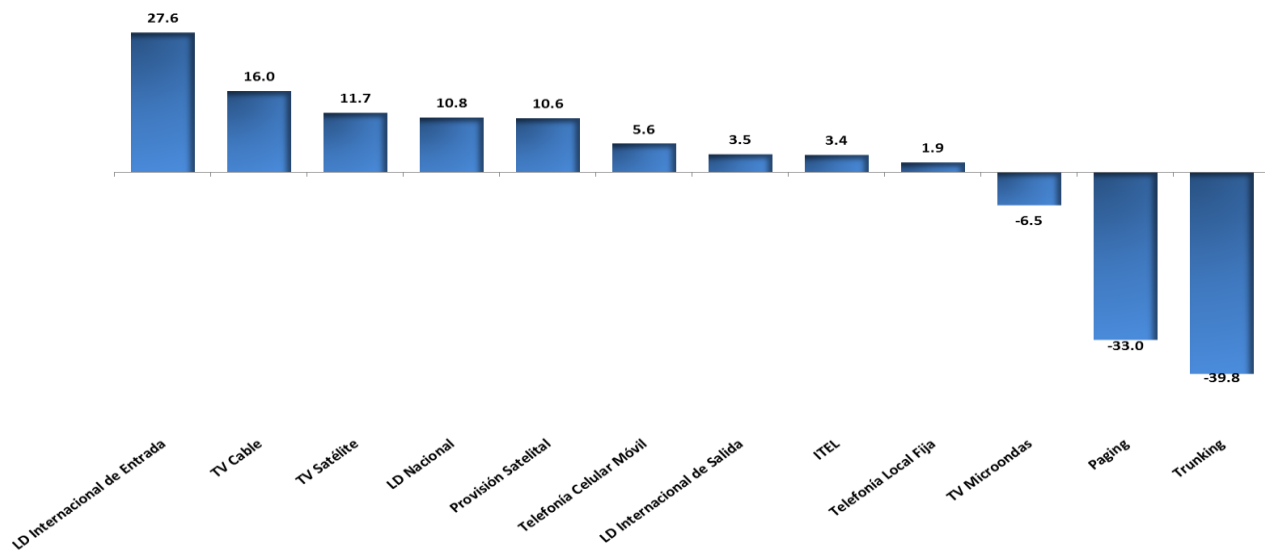


Fuente: Dirección de Información Estadística y de Mercado, IFT, con información de los operadores y del INEGI

De acuerdo con los resultados del ITEL, los servicios que tuvieron un mejor desempeño en el trimestre fueron: larga distancia internacional de entrada, registrando un crecimiento de 27.6 por ciento; televisión por cable, con un incremento de 15.9 por ciento; televisión vía satélite, con un aumento de 11.7 por ciento; provisión de capacidad satelital, con un ajuste igual al trimestre anterior de 10.6 por ciento y telefonía celular, con un avance de 5.6 por ciento, todos medidos en tasas trimestrales interanuales.

**Comunicado de Prensa**  
No. 10/2014

**ITEL sectorial, cuarto trimestre de 2013**  
**Variación porcentual anual**



Fuente: Dirección de Información Estadística y de Mercado, IFT, con información de los operadores.

En los últimos años, las nuevas tecnologías ofrecen una gran diversidad de servicios, estos cada vez más accesibles para los usuarios de telecomunicaciones, reemplazando a los servicios existentes; derivado de esto, los operadores están adoptando nuevas estrategias para ganar más mercado, así mismo, los usuarios se han ido especializando cada vez más en el conocimiento y explotación de las tecnologías provocando un creciente aumento en la demanda de las mismas.

## **Comunicado de Prensa** **No. 10/2014**

### **Televisión restringida**

El servicio de televisión restringida, en sus modalidades, televisión vía satélite, televisión por cable y televisión por microondas, creció 13.4 por ciento durante el cuarto trimestre de 2013, respecto al mismo periodo de 2012.

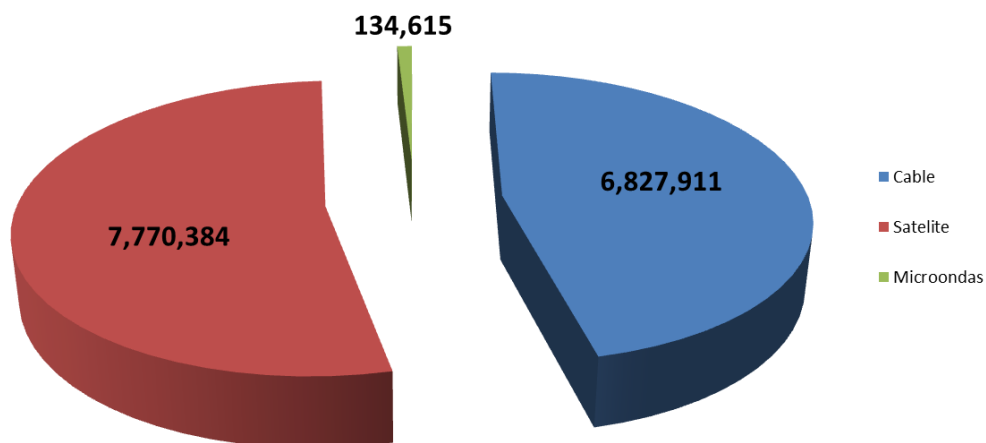
El servicio de televisión vía satélite o DTH registró un crecimiento de 11.7 por ciento en el periodo de referencia, el cual, aunque significativo, es el más bajo registrado desde el segundo trimestre de 2009. Esta modalidad totalizó en 7.8 millones de suscripciones en el último trimestre de del año, consolidándose como la principal tecnología de televisión de paga.

La televisión por cable observó un mayor crecimiento en el trimestre, con una tasa de 15.9 por ciento, y concluyó el trimestre de referencia con 6.8 millones de suscripciones, las cuales representan 46.3 por ciento del total de los usuarios de televisión restringida.

El número de suscripciones de servicio de televisión vía microondas (MMDS) reitera su tendencia negativa, al descender en 11.5 por ciento, a tasa anual, en el último trimestre de 2013, respecto al mismo lapso de 2012. Al finalizar el periodo, este servicio contaba con más de 134 mil suscripciones.

**Comunicado de Prensa**  
No. 10/2014

**Suscripciones de televisión restringida  
por tipo de tecnología**



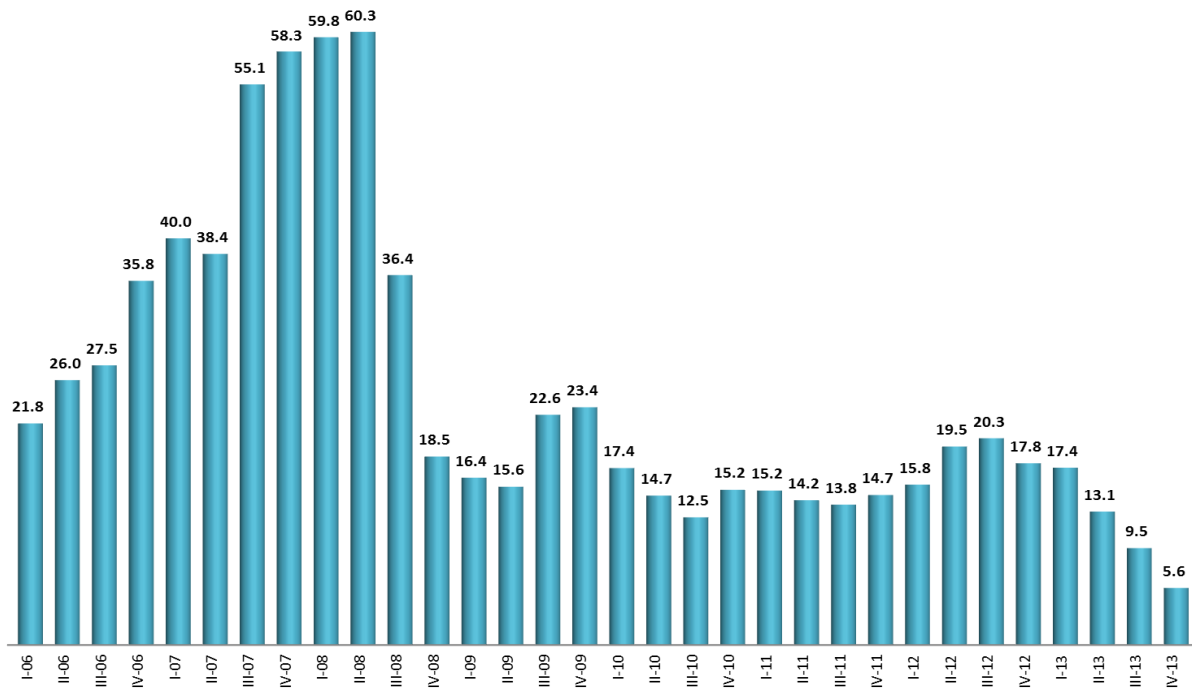
Fuente: Dirección de Información Estadística y de Mercado, IFT. Con información de los operadores

**Telefonía móvil**

El servicio de telefonía móvil registró un aumento de 5.6 por ciento en los minutos de tráfico cursados en la red durante el cuarto trimestre de 2013. De septiembre a diciembre de 2013 se agregaron 393 mil suscripciones, lo que representa 3.9 por ciento de incremento respecto al mismo periodo del año previo. La base suma 103.6 millones de suscripciones y representa una penetración de 87 suscripciones por cada 100 habitantes.

**Comunicado de Prensa**  
**No. 10/2014**

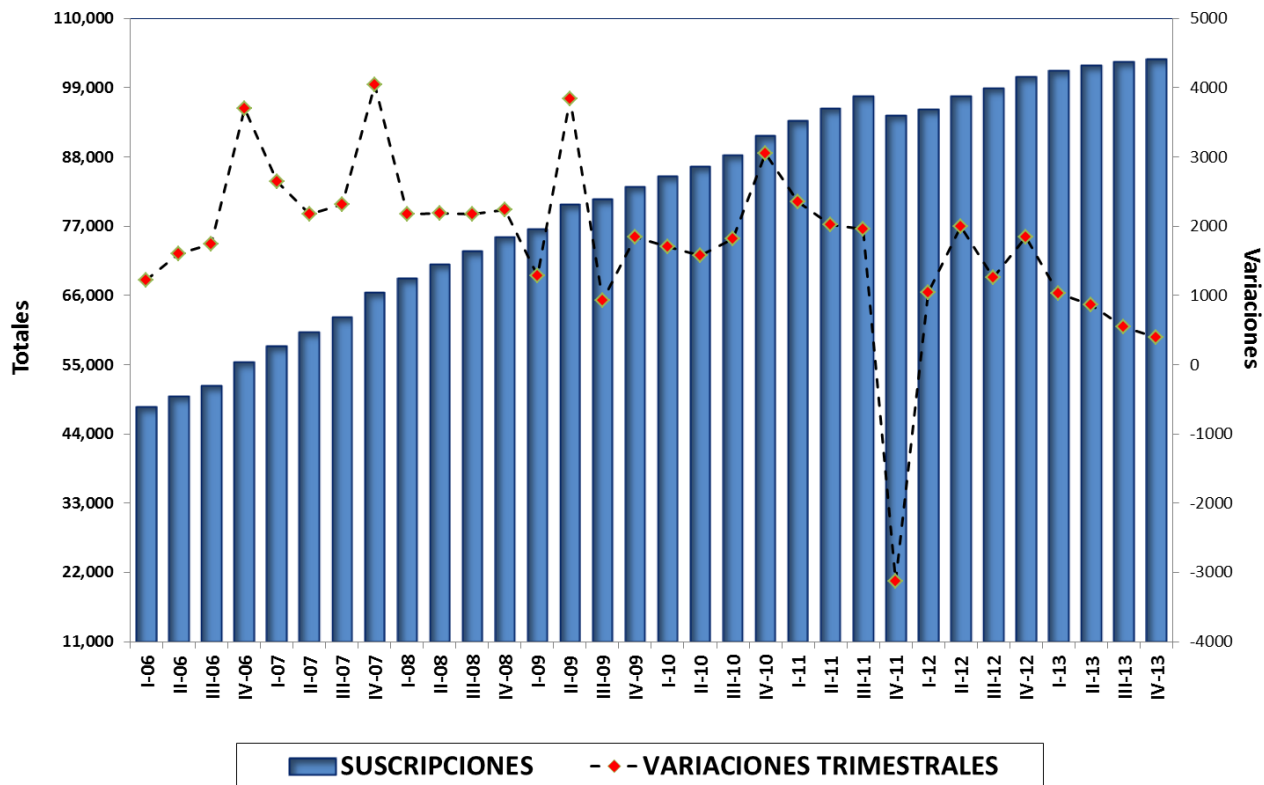
**Telefonía celular móvil (minutos)**  
**Variación porcentual anual**



Fuente: Dirección de Información Estadística y de Mercado, IFT, con información de los operadores.

**Comunicado de Prensa**  
**No. 10/2014**

**Telefonía celular móvil**  
**Suscripciones y variaciones absolutas trimestrales**

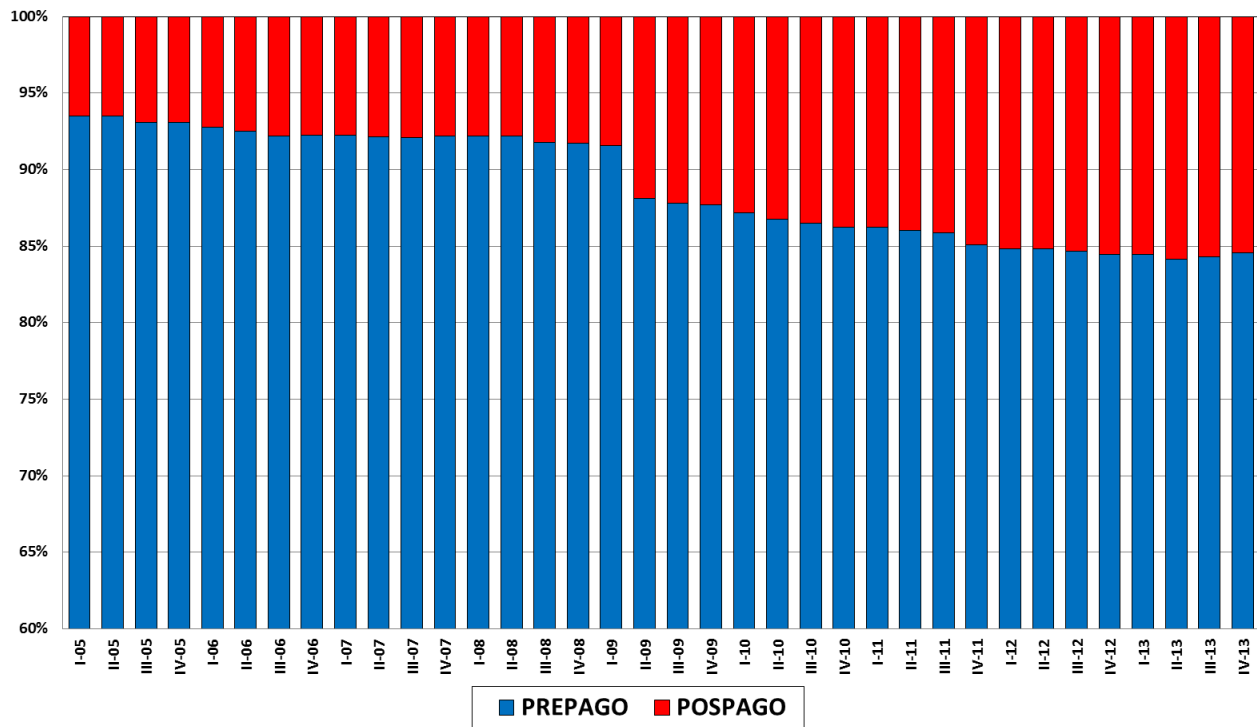


Fuente: Dirección de Información Estadística y de Mercado, IFT, con información de los operadores.

En lo que respecta a la composición del mercado por tipo de suscripción, al cierre del último trimestre de 2013 se reportaron 16 millones de usuarios de pospago, los cuales representan 15.4 por ciento del total del mercado. En tanto que en la modalidad de prepago el número cerró en 87.6 millones de suscripciones, lo que representa un crecimiento de 3 por ciento respecto al mismo periodo de 2012, y 84.6 por ciento del total del mercado.

**Comunicado de Prensa**  
**No. 10/2014**

**Suscripciones de telefonía móvil por modalidad de contratación  
(Porcentajes)**



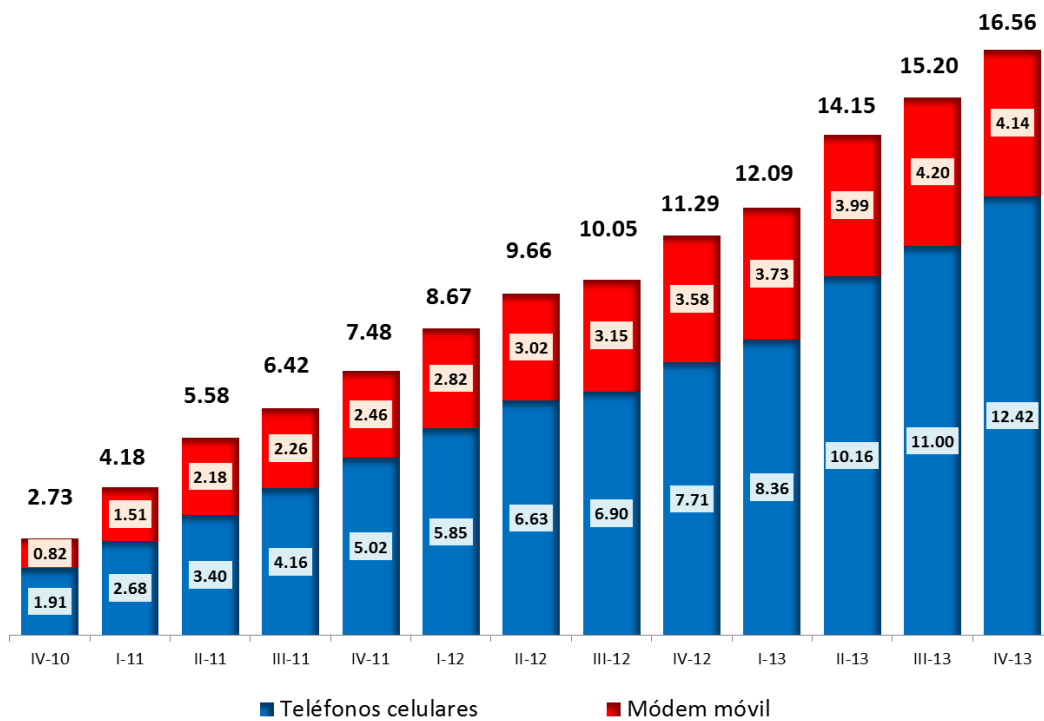
Fuente: Dirección de Información Estadística y de Mercado, IFT, con información de los operadores.



## Comunicado de Prensa No. 10/2014

Las suscripciones de banda ancha móvil registraron una tasa de crecimiento de 46.6 por ciento respecto al mismo periodo de 2012, con lo cual la base de suscripciones ascendió a 16.6 millones.

### Suscripciones de banda ancha móvil (Millones)

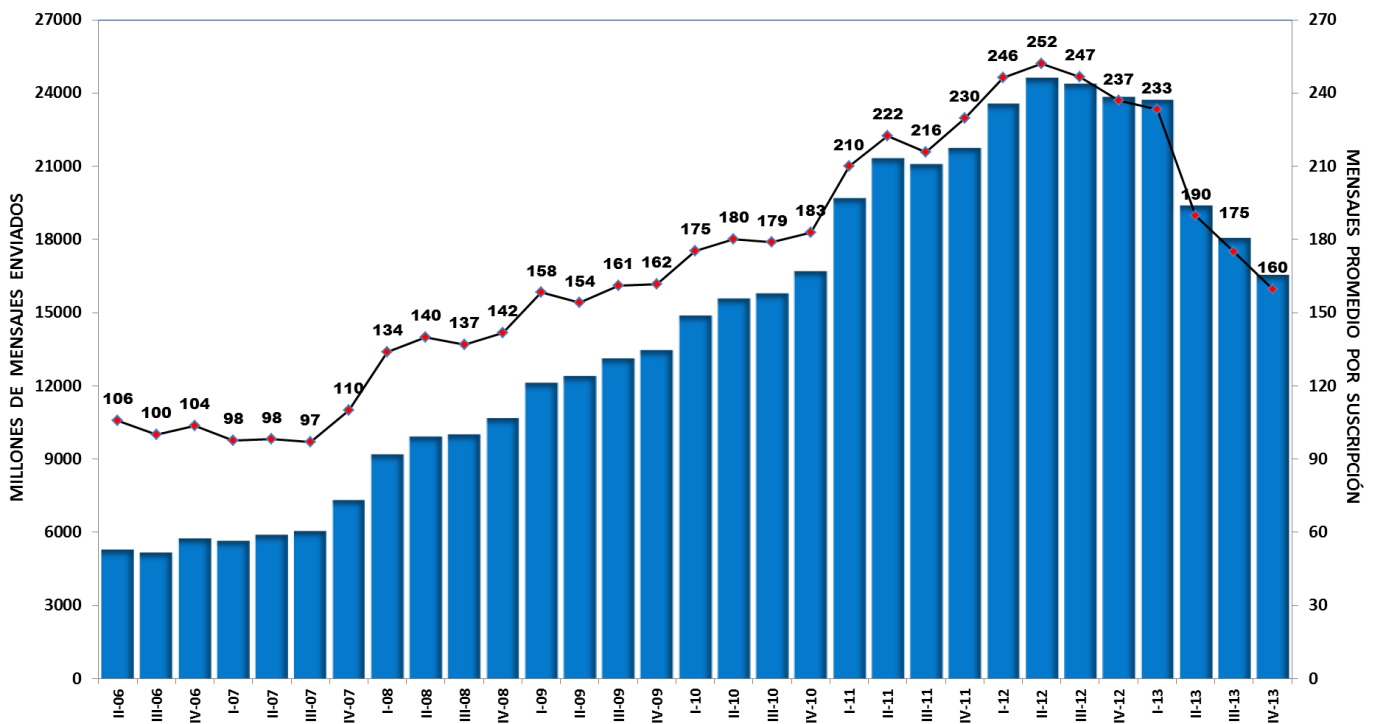


Fuente: Dirección de Información Estadística y de Mercado, IFT, con información de los operadores.

## Comunicado de Prensa No. 10/2014

Los mensajes enviados (SMS) por las redes de telefonía celular móvil observaron una disminución de 30.6 por ciento, respecto al cuarto trimestre de 2012, lo que equivale a un promedio de 159 mensajes enviados por suscripción en el periodo, la cifra más baja registrada desde el segundo trimestre de 2009, siendo su máximo histórico de 252 SMS en el segundo trimestre de 2012.

### Mensajes enviados (SMS) y mensajes enviados por suscripción

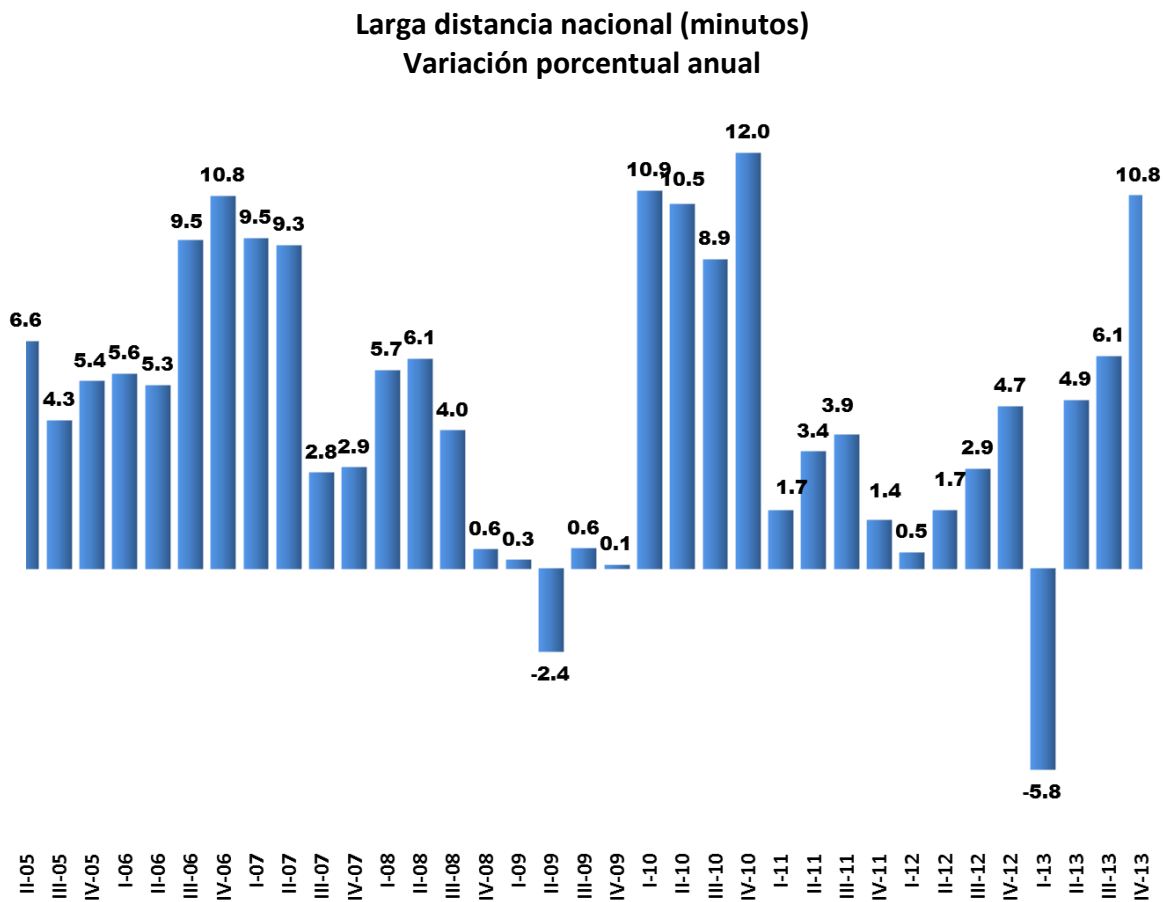


Fuente: Dirección de Información Estadística y de Mercado, IFT, con información de los operadores.

## Comunicado de Prensa No. 10/2014

### Larga distancia nacional

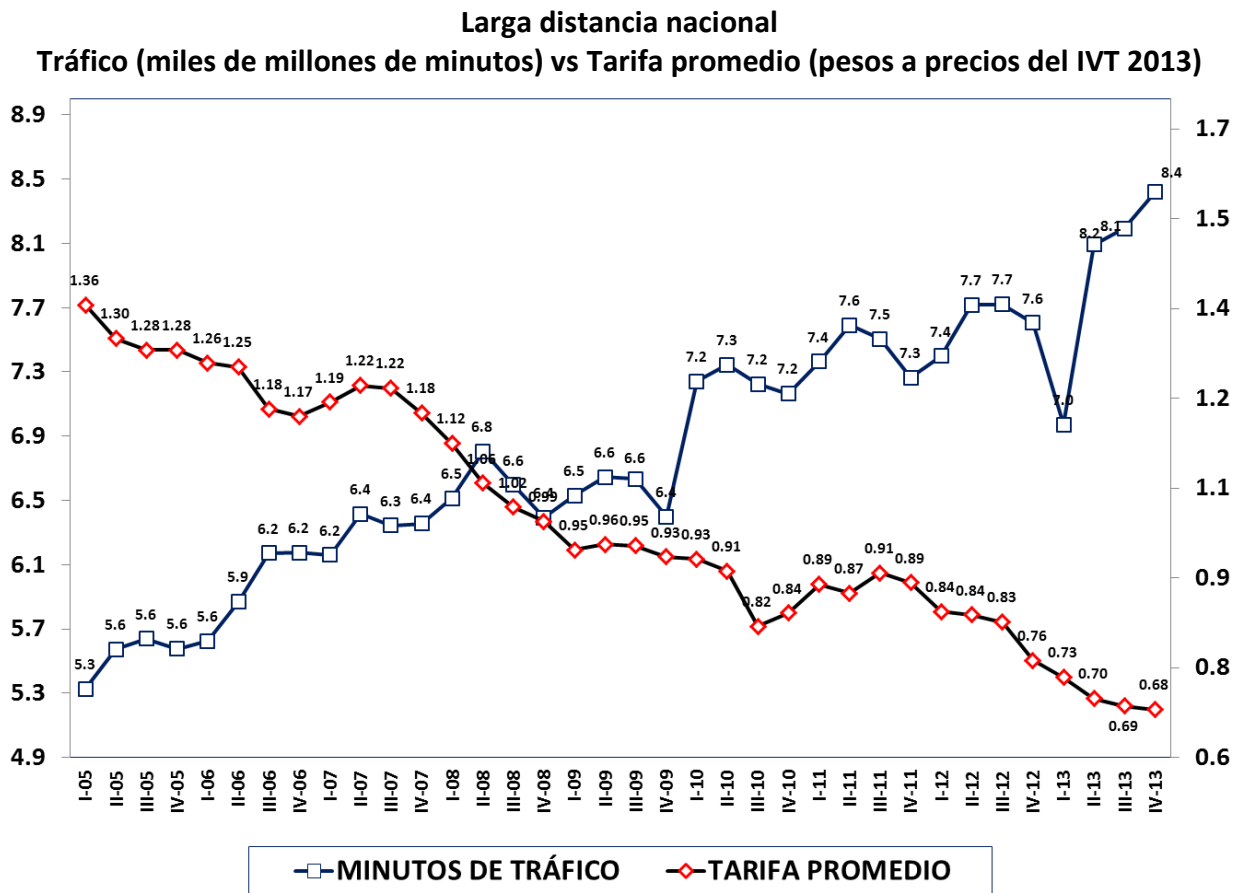
Durante el trimestre que se reporta, el tráfico medido en minutos creció 10.8 por ciento en relación al mismo trimestre del año anterior.



Fuente: Dirección de Información Estadística y de Mercado, IFT, con información de los operadores.

## Comunicado de Prensa No. 10/2014

Por su parte, la tarifa promedio de larga distancia nacional se ubicó en 0.68 pesos por minuto.



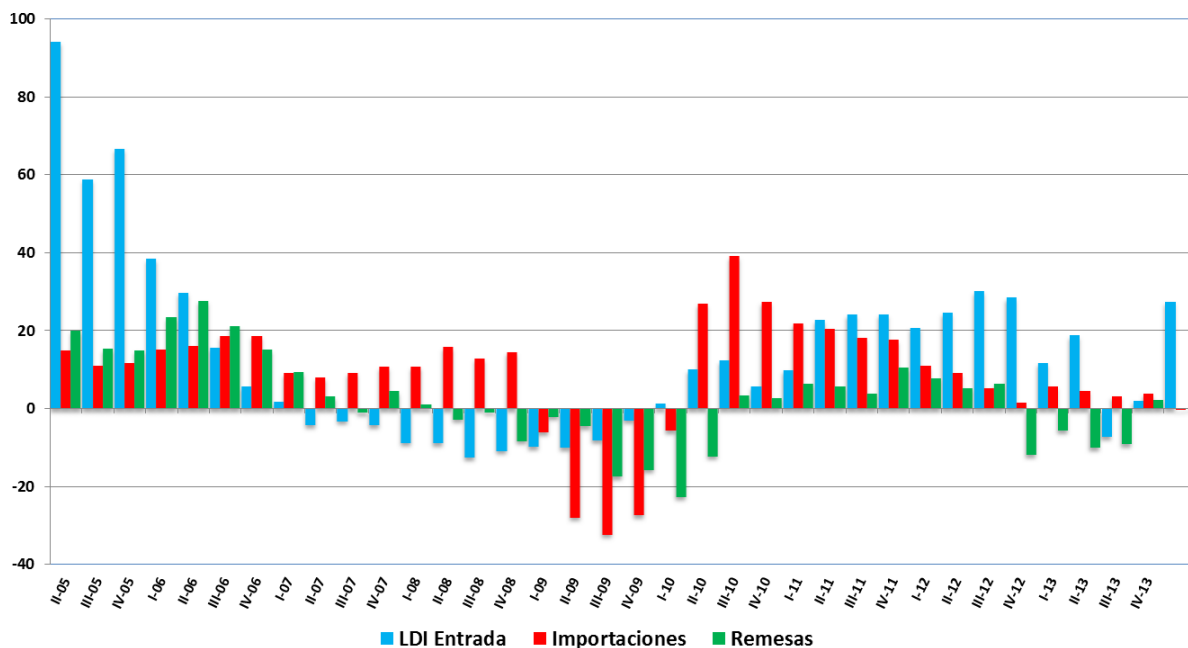
Fuente: Dirección de Información Estadística y de Mercado, IFT, con información de los operadores.

## Comunicado de Prensa No. 10/2014

### Larga distancia internacional

En el trimestre de referencia, los minutos de tráfico de larga distancia internacional de entrada se incrementaron en 27.6 por ciento respecto al tercer trimestre de 2012, resultado de las perspectivas de mayor crecimiento de la economía estadounidense.

**Larga distancia internacional de entrada vs Importaciones y Remesas  
Tasa de crecimiento trimestral interanual**

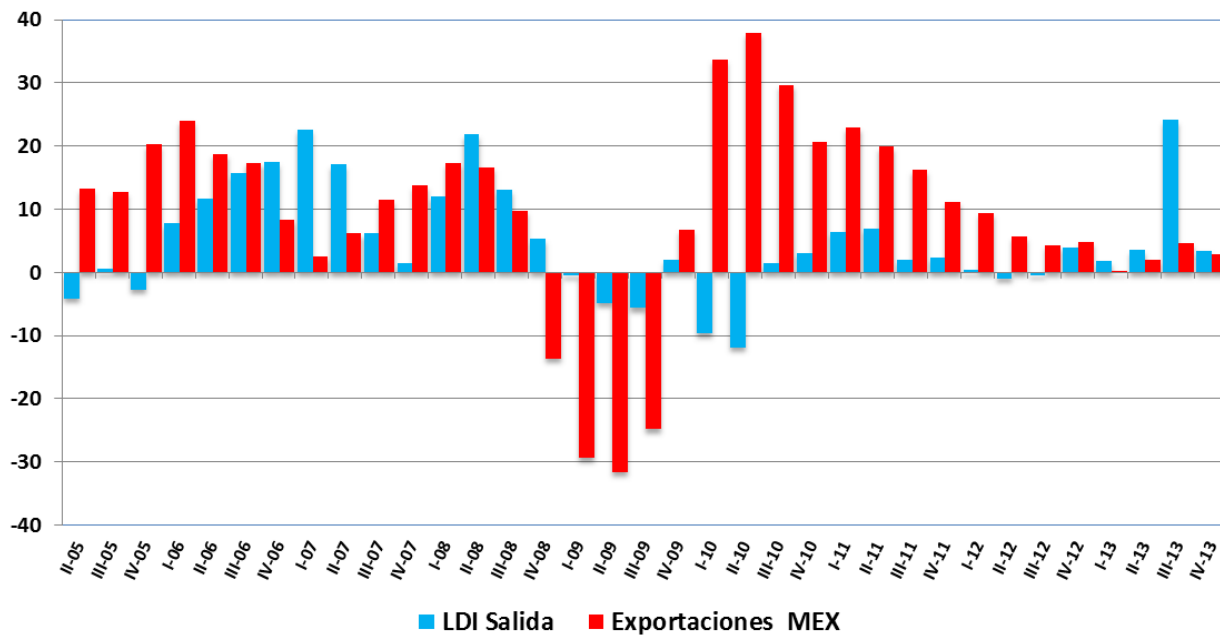


Fuente: Dirección de Información Estadística y de Mercado, IFT, con información de los operadores y de INEGI.

## Comunicado de Prensa No. 10/2014

Por su parte, los minutos de tráfico de larga distancia internacional de salida tuvieron un crecimiento de 3.5 por ciento en el trimestre que se reporta, comparado con el mismo lapso del año anterior.

**Larga distancia internacional de salida vs. Exportaciones**  
**Tasa de crecimiento trimestral interanual**



Fuente: Dirección de Información Estadística y de Mercado, IFT, con información de los operadores y de INEGI.

El comportamiento del tráfico de larga distancia internacional de nuestro país se encuentra asociado a la actividad económica de Estados Unidos, dada la integración de ambas naciones, país del cual proviene 98.8 por ciento del tráfico de entrada y al cual se dirige 88.1 por ciento del tráfico de salida.

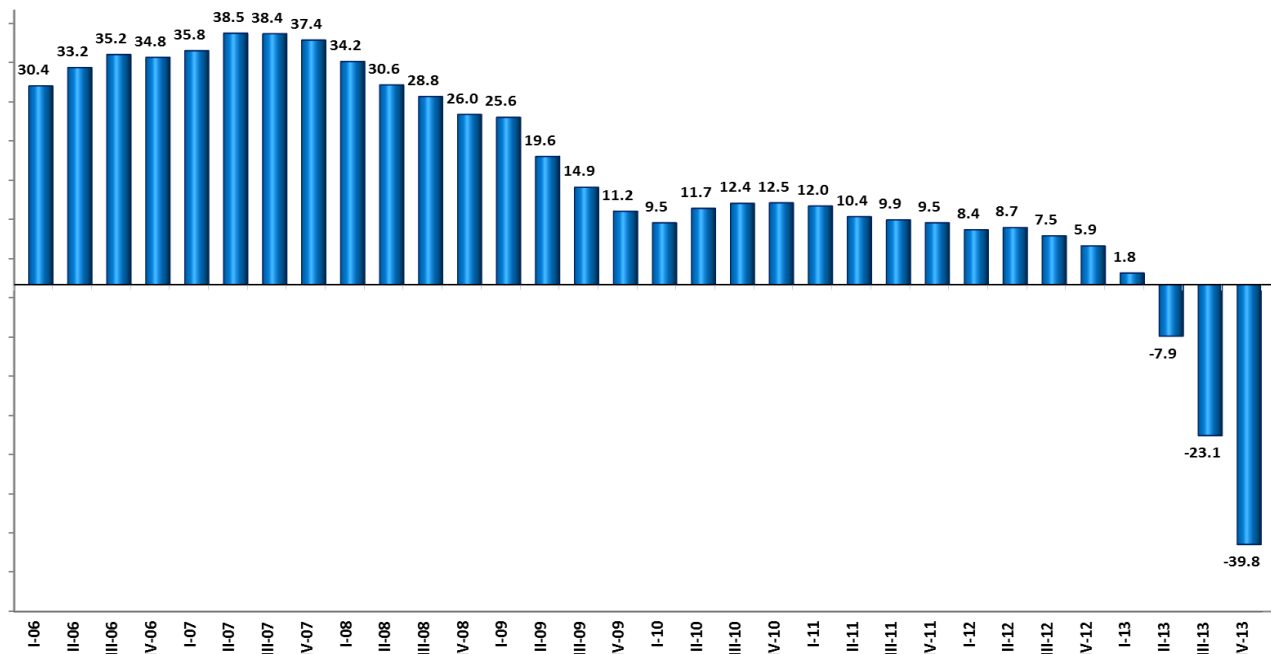
## Comunicado de Prensa No. 10/2014

### Trunking

Durante el último trimestre de 2013, el número de usuarios en este segmento disminuyó 39.8 por ciento respecto al mismo lapso de 2012, lo que significó la tasa más baja reportada desde que se elabora el ITEL.

Los usuarios del servicio de radiocomunicación especializada de flotillas (Trunking) están migrando a los servicios de últimas generaciones de telefonía móvil, con lo que el número de usuarios en este servicio se situó en 2.1 millones al cierre de 2013.

**Trunking (número de usuarios)  
Variación porcentual anual**

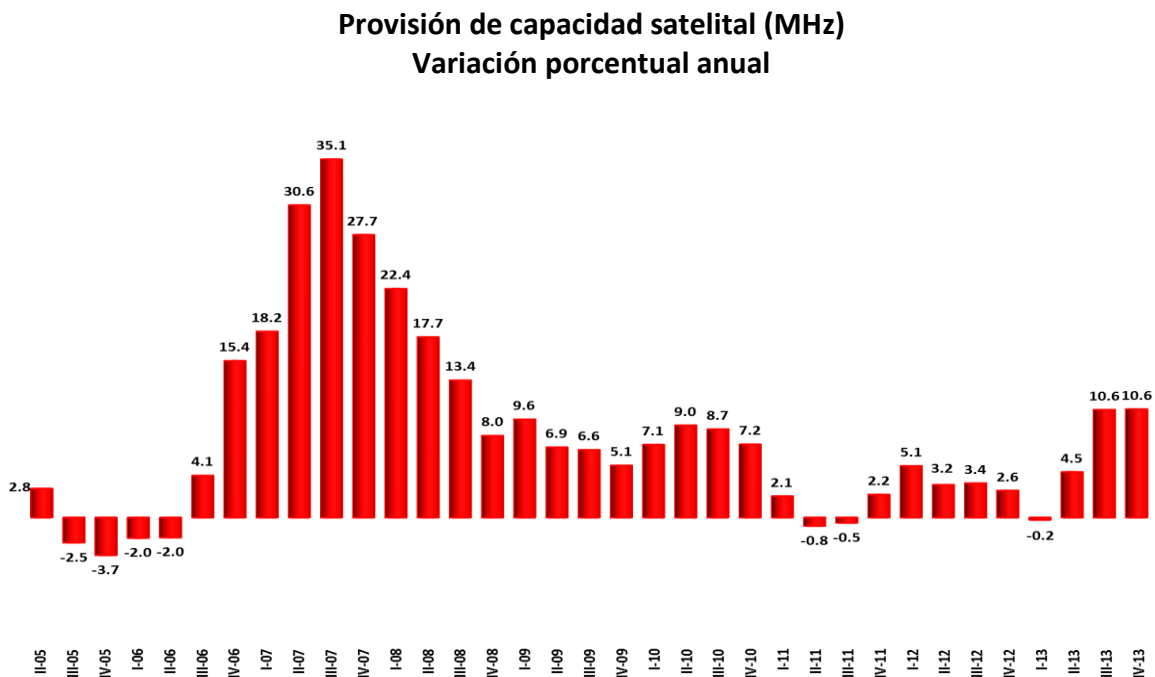


Fuente: Dirección de Información Estadística y de Mercado, IFT, con información de los operadores.

## Comunicado de Prensa No. 10/2014

### Provisión satelital

Este segmento registró un incremento de 10.6 por ciento anual durante el cuarto trimestre de 2013, misma tasa que la reportada en el trimestre anterior. El mayor crecimiento de este servicio se puede explicar, en parte, por la puesta en marcha de nuevos satélites para servicios públicos y privados. La unidad de medida para la provisión de capacidad satelital son los Megahertz (MHz).



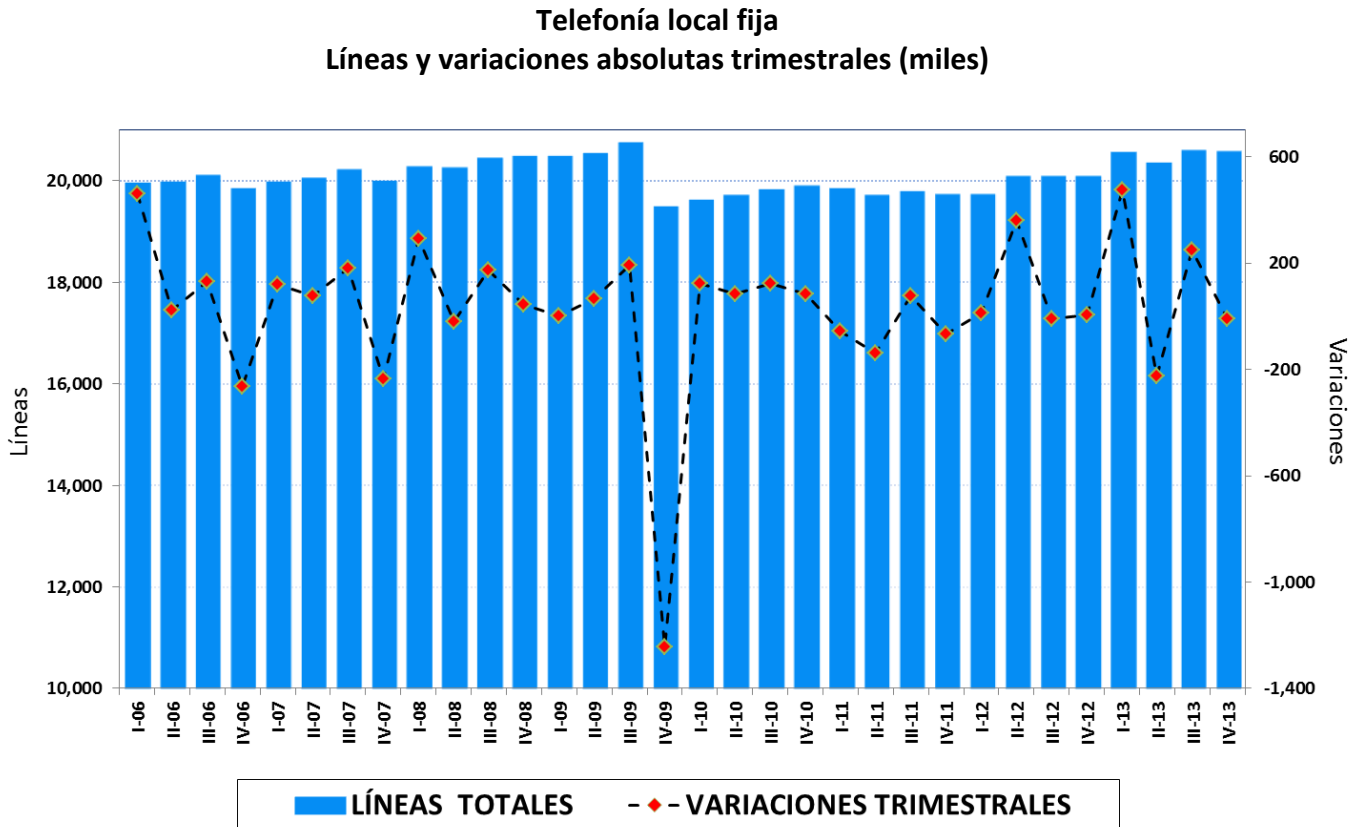
Fuente: Dirección de Información Estadística y de Mercado, IFT, con información de los operadores.



## Comunicado de Prensa No. 10/2014

### Telefonía local fija

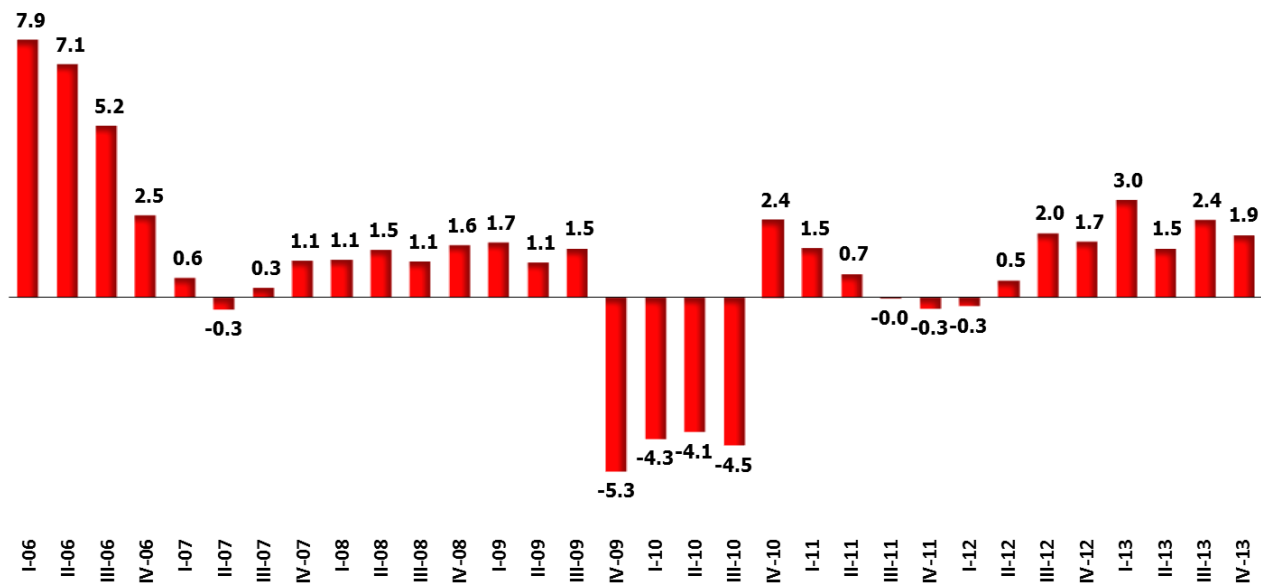
Al cierre de 2013 se registró un número total de 20.6 millones de suscripciones telefónicas fijas, lo que representa 490 mil líneas más que en el mismo trimestre de 2012, y corresponde a un aumento de 1.9 por ciento trimestral anualizado en ese periodo. La tendencia creciente de este servicio proviene de los proveedores alternativos de telefonía fija y de los operadores de televisión por cable que incorporan el servicio de telefonía a sus ofertas comerciales. Con estas modificaciones en el mercado de telefonía fija, la densidad de este servicio en México en el cuarto trimestre de 2013 se ubicó en 17.3 suscripciones telefónicas fijas por cada 100 habitantes.



## Comunicado de Prensa No. 10/2014

Fuente: Dirección de Información Estadística y de Mercado, IFT, con información de los operadores.

### Telefonía local fija (número de líneas) Variación porcentual anual

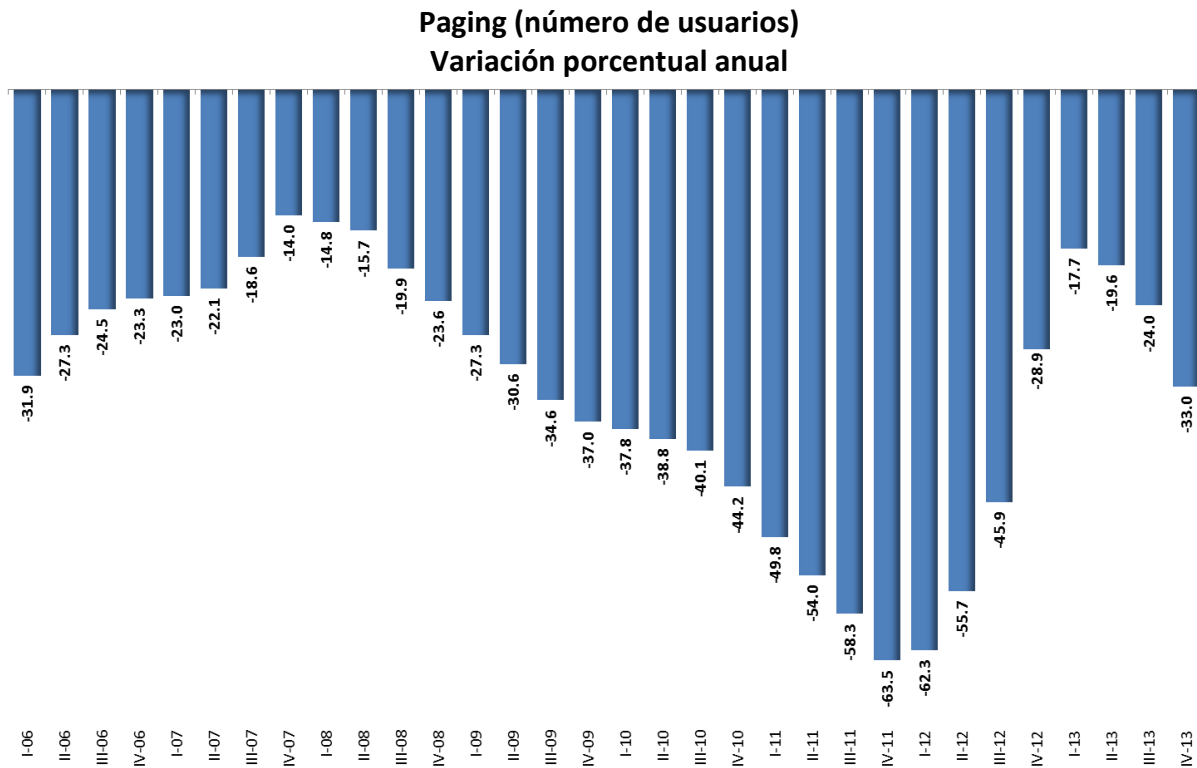


Fuente: Dirección de Información Estadística y de Mercado, IFT, con información de los operadores.

## Comunicado de Prensa No. 10/2014

### Paging

Por lo que respecta al mercado de Paging, el número de usuarios continúa con tendencia a la baja; en el último trimestre de 2013, el número de usuarios tuvo una caída de 33 por ciento, respecto al mismo periodo de 2012, al cerrar en 2 mil 200 usuarios.



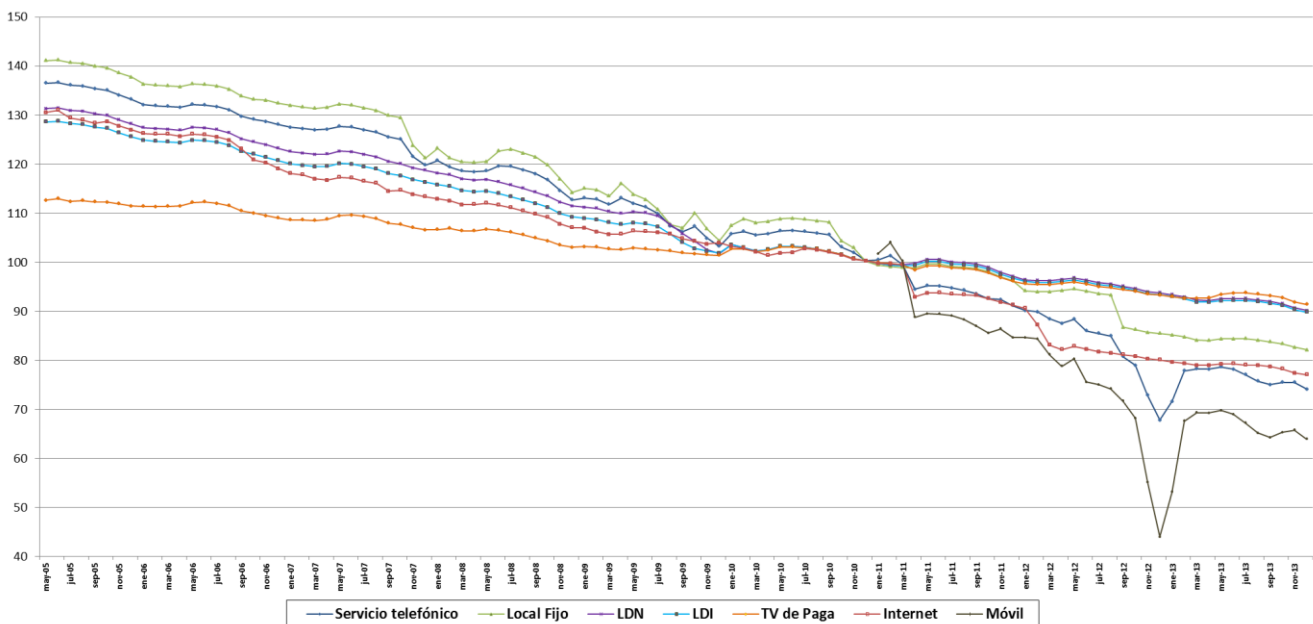
Fuente: Dirección de Información Estadística y de Mercado, IFT. Con información de los operadores.

## Comunicado de Prensa No. 10/2014

### Evolución tarifaria

La expansión de los servicios de internet, el acceso a la tecnología a menores costos y la competencia en el mercado de telecomunicaciones ha generado que los concesionarios ofrezcan paquetes y promociones con tarifas cada vez más atractivas, por lo que éstas presentan una tendencia a la baja en términos nominales y reales, lo que ha permitido que cada vez más habitantes del país tengan acceso a estos servicios.

### Índice de precios del servicio telefónico, de televisión de paga y de internet (Precios constantes a la segunda quincena de diciembre de 2010)



Fuente: Dirección de Información Estadística y de Mercado, IFT, con base en información del INEGI.

## Comunicado de Prensa No. 10/2014

De acuerdo con información del Instituto Nacional de Estadística y Geografía (INEGI), los precios de los servicios de telecomunicaciones, medidos con base en los subíndices que componen el Índice Nacional de Precios al Consumidor (INPC), mostraron reducciones importantes durante el cuarto trimestre de 2013.

En el último trimestre de 2013 se observó una reducción del subíndice de precios del servicio telefónico del orden de 9.3 por ciento, con relación al mismo periodo de 2012, misma que se compone de una disminución de 4 por ciento en el servicio local fijo, reducciones de 3.8 por ciento tanto en el servicio de larga distancia nacional como el de larga distancia internacional, y contrariamente en este periodo, el servicio de telefonía móvil creció 45.1 por ciento.

Como parte del subíndice de otros servicios de esparcimiento calculado por el INEGI, se observan reducciones en términos reales de 2.1 por ciento y 3.8 por ciento en los servicios de televisión de paga e internet, respectivamente, comparados con el mismo periodo de 2012.

Es importante mencionar que las mediciones de precios de servicios de telecomunicaciones realizadas por el INEGI se enmarcan dentro de los objetivos que persigue el INPC, que son medir la evolución en el tiempo del nivel general de precios de los bienes y servicios que consumen los hogares urbanos del país; en este sentido, la representatividad de sus ponderadores está enfocada a construir una canasta de bienes y servicios que refleje los patrones de consumo de los hogares<sup>2</sup>.

---

<sup>2</sup> Una explicación más amplia de la se puede encontrar en los documentos metodológicos del INEGI, los cuales pueden ser consultados en <http://www.inegi.org.mx/est/contenidos/proyectos/inp/Default.aspx>.

## **Comunicado de Prensa** **No. 10/2014**

### **Consideraciones Finales**

Durante el trimestre de referencia, se observa que continúa la tendencia a un crecimiento moderado de los servicios de telefonía fija de voz, ésta ha sido compensada principalmente por el avance en las suscripciones del servicio de banda ancha que las empresas de telefonía fija pueden proporcionar sobre su misma infraestructura de telecomunicaciones.

El servicio de banda ancha móvil continua siendo uno de los pilares del crecimiento del sector de las telecomunicaciones, creciendo a tasas de dos dígitos en las suscripciones, incentivado en gran parte por reducciones de tarifas y el desarrollo de aplicaciones para los dispositivos móviles de última generación.

El mercado de televisión restringida adquirió un nuevo dinamismo a partir de que la competencia entre operadores y los nuevos patrones de consumo de los usuarios que reclaman una gama más amplia de planes tarifarios, accesibles y a menores precios.

Se espera que para los siguientes trimestres se mantenga la tendencia de crecimiento de esta industria, apoyada, en parte, por la expectativa de crecimiento de la economía mexicana, de 3.4 por ciento para este año y de 3.9 por ciento para 2015, y de las expectativas respecto de la economía estadounidense, de la cual se espera un crecimiento de 2.73 y 2.99 por ciento para 2014 y 2015, respectivamente<sup>3</sup>.

---

<sup>3</sup> Fuente: Banco de México: Encuesta Sobre las Expectativas de los Especialistas en Economía del Sector Privado: enero de 2014.

NOTA: Los resultados arrojados en el presente documento emanan de datos y estimaciones al año 2013.

## Comunicado de Prensa No. 10/2014

\*\*\*\*\*

El Instituto Federal de Telecomunicaciones (IFT) es el órgano autónomo encargado de regular, promover y supervisar el desarrollo eficiente en los sectores de radiodifusión y telecomunicaciones en México, además de ejercer de forma exclusiva las facultades en materia de competencia económica en dichos sectores, de conformidad con el Decreto por el que se reforman y adicionan diversas disposiciones de los artículos 6, 7, 27, 28, 94 y 105 de la Constitución Política de los Estados Unidos Mexicanos, en materia de telecomunicaciones, publicado en el Diario Oficial de la Federación el 11 de junio de 2013.

Coordinación General de Comunicación Social  
Insurgentes Sur 1143 1er. Piso, Col. Nochebuena,  
Benito Juárez. C.P. 03720  
Tels. 50 15 40 21 y 50 15 42 00  
[www.ift.org.mx](http://www.ift.org.mx)