

Comunicado de Prensa No.046/2022

Ciudad de México, a 3 de mayo de 2022.

EL IFT PRESENTA EL REPORTE “CONOCIMIENTO, PERCEPCIÓN Y USO DE LA INTELIGENCIA ARTIFICIAL POR LOS USUARIOS DE INTERNET FIJO Y/O MÓVIL”

- *Las actividades que más asocian a la IA son: la geolocalización, el perfilamiento en redes sociales e internet, reconocimiento dactilar, banca móvil, categorización de e-mail, aplicaciones -de predicciones de precios, predicciones del tránsito vehicular, entre otras-, asistente personal por comando de voz cámaras inteligentes y reconocimiento facial.*
- *Las personas usuarias encuestadas señalaron principalmente que los dispositivos que emplean IA son los teléfonos/celulares/smartphone (63.5%) y las computadoras/laptop (52.5%).*
- *El 30.3% mencionó saber o haber escuchado algo referente a la Inteligencia Artificial; de estas el 41% señaló que una ventaja de las tecnologías con Inteligencia Artificial es que hace la vida cotidiana más fácil.*

El Instituto Federal de Telecomunicaciones (IFT) presenta por primera vez el Reporte “Conocimiento, percepción y uso de la Inteligencia Artificial (IA) por los usuarios de internet fijo y/o móvil”, que muestra el conocimiento, percepción y uso de ésta por parte de los usuarios, y con la finalidad de contar con información relevante para cualquier interesado en el análisis del sector.

Las actividades que las personas usuarias más asocian a la IA son: la geolocalización, el perfilamiento en redes sociales e internet, reconocimiento dactilar, banca móvil, categorización de e-mail, aplicaciones (apps) -de predicciones de precios, predicciones del tránsito vehicular, entre otras-, asistente personal por comando de voz (Alexa, Siri, entre otras.), cámaras inteligentes y reconocimiento facial.

Entre los principales hallazgos del Reporte se destacan los siguientes:

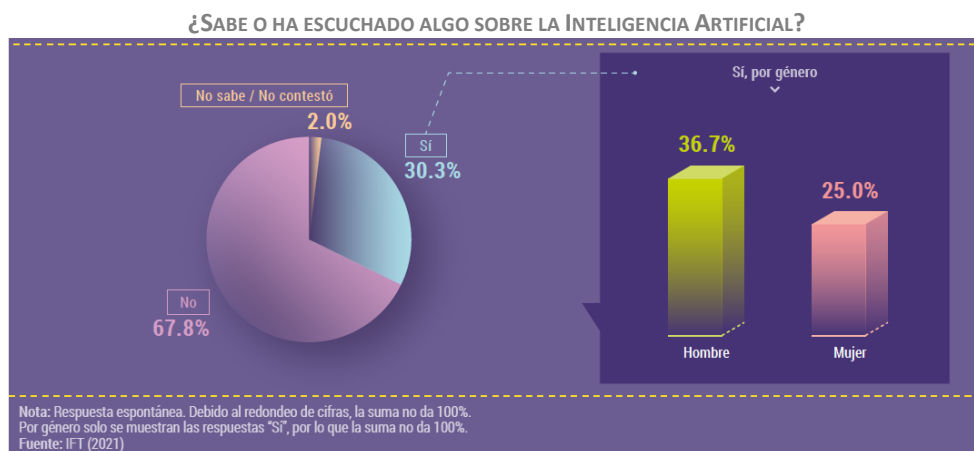
- Las personas encuestadas señalaron que los principales dispositivos asociados a la Inteligencia Artificial son el *Smartphone*, la computadora/laptop y la *Smart TV*.

- Entre las principales ventajas de la IA que perciben son que la vida cotidiana es más fácil (41%) y la automatización de tareas (25.8%).
- De acuerdo con el estudio cualitativo, la IA se divide entre la que está presente en la vida diaria y la especializada; la primera, es la que brinda mayores beneficios según los participantes, pues es accesible a todo usuario que posee aparatos inteligentes o tiene contacto con dispositivos que realizan tareas que ayudan a facilitar la vida, mientras que la segunda, se relaciona con hacer tareas específicas afines a la ciencia y tecnología, medicina y fabricación.

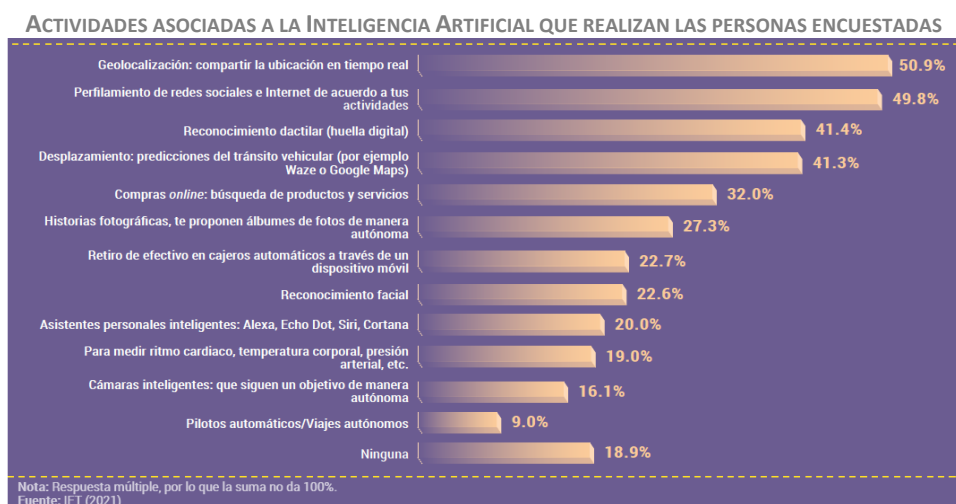
TIPOS DE LA INTELIGENCIA ARTIFICIAL A PARTIR DE LA PERCEPCIÓN DE LAS PERSONAS QUE PARTICIPARON EN EL ESTUDIO CUALITATIVO



La encuesta mostró que el 30.3% de los usuarios de internet fijo mencionaron saber o haber escuchado algo referente a la IA, de ese porcentaje desglosado por género, los hombres señalaron un mayor conocimiento.



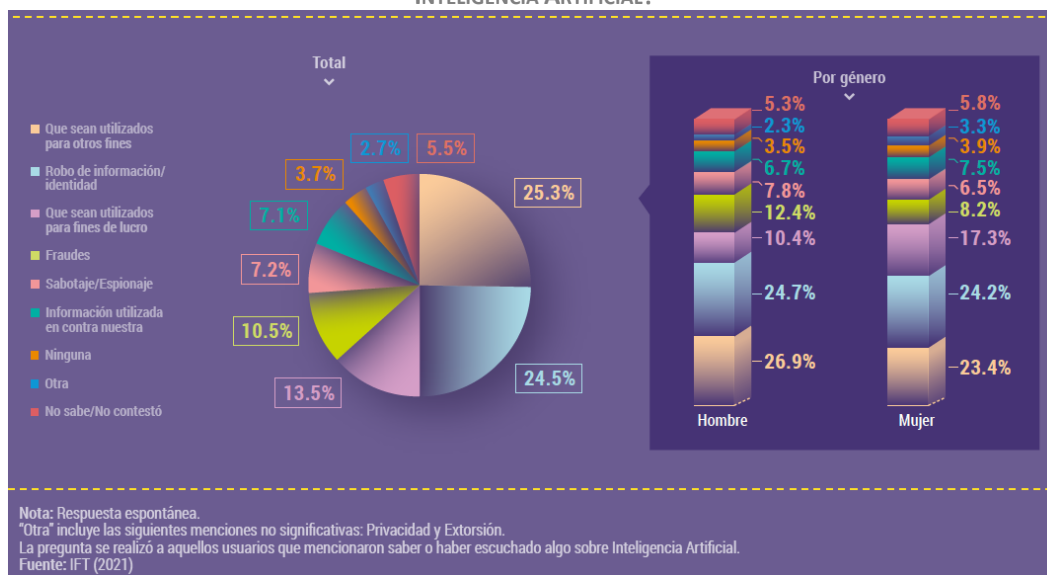
Con respecto a las actividades asociadas a la IA que realizan las personas usuarias se encuentran principalmente: la geolocalización (50.9%), perfilamiento de redes sociales e internet, de acuerdo con sus actividades (49.8%) y reconocimiento dactilar (41.4%).



Sobre compartir información para el funcionamiento de la Inteligencia Artificial, se destaca lo siguiente:

- El 66.8% de las personas encuestadas consideran que proporcionan información para el funcionamiento de la IA: entre las mujeres la proporción es de 67.2% y en hombres es de 66.4 por ciento.
- Entre las principales actividades que realizan las personas usuarias y en las que consideran que recopilan su información se encuentran: navegación en redes sociales (50.1%), interacción de búsquedas de internet (27.4%) y cuando aceptan permisos de *software* de aplicaciones y plataformas digitales (26.8%).
- La principal preocupación cuando proporcionan información para el funcionamiento de la IA es que sea utilizada para otros fines (25.3%) y el robo de información/identidad (24.5%). No obstante, las personas que participaron en el estudio cualitativo expresaron que en general, no se perciben mayores riesgos al compartir sus datos, porque en la mayoría de los casos solo comparten correo electrónico y/o nombre.

¿CUÁL ES SU PRINCIPAL PREOCUPACIÓN DE QUE SUS DATOS PERSONALES Y DE NAVEGACIÓN SEAN UTILIZADOS PARA EL FUNCIONAMIENTO DE LA INTELIGENCIA ARTIFICIAL?



El Reporte “Conocimiento, percepción y uso de la Inteligencia Artificial por los usuarios de internet fijo y/o móvil” puede consultarse en la página electrónica del IFT:

<http://www.ift.org.mx/usuarios-y-audiencias/conocimiento-percepcion-y-uso-de-la-inteligencia-artificial-por-los-usuarios-de-internet-fijo-yo>

El Instituto Federal de Telecomunicaciones (IFT) es el órgano autónomo encargado de regular, promover y supervisar el desarrollo eficiente en los sectores de radiodifusión y telecomunicaciones en México, además de ejercer de forma exclusiva las facultades en materia de competencia económica en dichos sectores, de conformidad con el Decreto por el que se reforman y adicionan diversas disposiciones de los artículos 6, 7, 27, 28, 94 y 105 de la Constitución Política de los Estados Unidos Mexicanos, en materia de telecomunicaciones, publicado en el Diario Oficial de la Federación el 11 de junio de 2013.

Coordinación General de Comunicación Social
Insurgentes Sur 1143, Col. Nochebuena,
Benito Juárez. C.P. 03720
Tels. 55 50 15 40 00 ext. 2280 y 4548

INGRESA A NUESTRO PORTAL: WWW.IFT.ORG.MX

