



Perfiles en hogares
con servicios de telecomunicaciones,
un análisis de la demanda de los
usuarios y la oferta disponible del
servicio de Internet fijo 2018

Legales



A partir de la Reforma Constitucional en materia de telecomunicaciones publicada en junio del 2013 en el Diario Oficial de la Federación se crea el Instituto Federal de Telecomunicaciones (IFT) como órgano público autónomo, independiente en sus decisiones y funcionamiento, con personalidad jurídica y patrimonio propio, que tiene por objeto regular y promover la competencia y el desarrollo eficiente de las telecomunicaciones y la radiodifusión en el ámbito de las atribuciones que le confiere la Constitución.

La Coordinación General de Política del Usuario (CGPU) publica el presente documento denominado **Perfiles en hogares con servicios de telecomunicaciones, un análisis de la demanda de los usuarios y la oferta disponible del servicio de Internet fijo 2018 (Reporte)**, con fundamento en el Estatuto Orgánico del IFT que señala las atribuciones de:

- ➔ *“Realizar análisis y encuestas para identificar los patrones de consumo, niveles de satisfacción y experiencia del usuario de servicios de telecomunicaciones”;*
- ➔ *“Emitir recomendaciones sobre metodologías que faciliten la comparación entre las ofertas de los servicios disponibles, en relación con las mejores prácticas internacionales”;* y
- ➔ *“Publicar reportes trimestrales que incluyan información comparable, en términos de planes y tarifas, sobre la oferta de los servicios de telecomunicaciones para los usuarios”¹.*

1 (Estatuto Orgánico del IFT, Art. 71º Fracciones XVIII, XXI y XXII, IFT, diciembre 2018) <http://www.ift.org.mx/sites/default/files/contenido-general/conocenos/COMPILACIONESTATUTOORGANICOMODIFICACIONESDICIEMBRE2018.pdf>

Índice

Legales	2
Definiciones	4
Introducción	5
Consideraciones metodológicas	8
Consideraciones metodológicas de los perfiles en hogares con servicios de telecomunicaciones en México	8
Consideraciones metodológicas de la muestra de las Encuestas a Usuarios de Servicios de Telecomunicaciones	10
Consideraciones metodológicas del comparativo internacional de la oferta de planes y tarifas de Internet fijo	10
Limitaciones del análisis	13
Principales hallazgos	14
Hogar Tecnológico	14
Hogar Tradicional/ Televisivo/ Consumo alto	14
Hogar con solo Internet fijo	15
Apartado 1. Características generales de los perfiles en hogares con servicios de telecomunicaciones en México	16
Distribución del perfil en hogares con servicios de telecomunicaciones	17
Distribución del perfil en hogares con servicios de telecomunicaciones por zona	18
Distribución del perfil en hogares con servicios de telecomunicaciones por rangos de edad	19
Distribución del perfil en hogares con servicios de telecomunicaciones por escolaridad	20
Distribución del perfil en hogares con servicios de telecomunicaciones por NSE	21
Apartado 2. Análisis de la demanda y oferta del servicio de Internet fijo a través de perfiles en hogares con servicios de telecomunicaciones	22
2.1. Hogar Tecnológico	23
2.2. Hogar Tradicional/ Televisivo/ Consumo alto	28
2.3. Hogar con solo Internet fijo	35
Apartado 3. Comparativo internacional de la renta mensual y velocidad de bajada de los planes y tarifas de Internet fijo	38
3.1. Perspectiva general	39
3.2. Hogar Tecnológico – hogares con el servicio de Internet fijo y Telefonía fija en la modalidad doble play	45
3.3. Hogar Tradicional/ Televisivo/ Consumo alto – hogares con el servicio de Internet fijo, Telefonía fija y Televisión de paga en la modalidad triple play	51
3.4. Hogar con solo Internet fijo – hogares con el servicio de Internet fijo en la modalidad single play	57

Definiciones

Demanda

NSE



Oferta

Concesionario	Persona física o moral, titular de una concesión de las previstas en la Ley Federal de Telecomunicaciones y Radiodifusión.
Demanda	Patrones de consumo referidos por los usuarios en las encuestas.
Nivel Socioeconómico (NSE)	Creado por la Asociación Mexicana de Agencias de Inteligencia de Mercado y Opinión (AMAI), el índice de Niveles Socioeconómicos es la regla basada en un modelo estadístico, que permite agrupar y clasificar a los hogares mexicanos en siete niveles, de acuerdo a su capacidad para satisfacer las necesidades de sus integrantes.
Oferta	Planes y tarifas disponibles para los usuarios.
Perfiles en hogares con servicios de telecomunicaciones	Los perfiles corresponden a la clasificación de los hogares con base en los servicios de telecomunicaciones que refirieron tener contratados los usuarios en las encuestas. Para el presente Reporte, se consideraron únicamente aquellos hogares que tienen contratado el servicio de Internet fijo, independientemente de la modalidad de contratación.
Plan	Servicio de Internet fijo con sus características y/o elementos opcionales asociado a una tarifa.
PPC/USD	Paridad de Poder de Compra con respecto al dólar estadounidense.
Precios corrientes	Valoración de los bienes y servicios según su valor nominal y en el momento en que son considerados.
Velocidad de bajada	La velocidad de bajada puede variar en razón de diversos factores, por lo que se consideró la comercialmente anunciada y que corresponde a lo inscrito en las constancias del Registro Público de Telecomunicaciones.

Definiciones de los NSE²

ABC+	Está conformado mayoritariamente, por hogares en los que el jefe de familia tiene estudios profesionales. La mayor parte de los hogares cuenta con el servicio de Internet fijo y uno o más vehículos. Es el nivel que más invierte en educación y el que menos proporción gasta en alimentos.
CC-	Está conformado por un jefe de hogar con estudios mayores a primaria, un porcentaje importante de estos hogares cuenta con conexión a Internet fijo y principalmente el gasto es destinado a alimentación.
D+	Está conformado por un jefe de hogar con estudios mayores a primaria, la minoría cuenta con Internet fijo y principalmente el gasto es destinado a alimentación.
DE	Está conformado por un jefe de hogar con estudios hasta primaria o menor, solo unos cuantos hogares tienen Internet fijo y principalmente el gasto es destinado a alimentación, asimismo, es el nivel en el que se observa menor proporción dedicada a la educación.

Fuente: AMAI.

Introducción



En los últimos años los servicios de telecomunicaciones han cobrado un papel cada vez más relevante en nuestro día a día, en palabras de los usuarios de telecomunicaciones estos servicios son interpretados como *“La llave maestra que abre las puertas de un mundo de posibilidades donde cada persona decide cómo, cuándo y en qué puertas usarla”*³.

Datos de la Segunda Encuesta 2019. Usuarios de Servicios de Telecomunicaciones, muestran que los usuarios refieren que el servicio de Internet fijo es de los más importantes y se ha vuelto imprescindible en su vida diaria, porque les permite trabajar de manera eficiente, mantenerse comunicados con familiares y amigos, buscar información, esparcimiento, etc.⁴

Sin embargo, los patrones de consumo presentados en las diferentes encuestas del IFT⁵, muestran que existen variaciones en el uso y contratación del servicio de Internet fijo de acuerdo a diferentes características socioeconómicas y necesidades de los usuarios, en este sentido el IFT ha desarrollado perfiles en hogares con servicios de telecomunicaciones⁶ con la finalidad de comprender de una manera más clara las distintas maneras en que los usuarios acceden y usan el servicio.

Por otra parte, los Reportes de Información Comparable de Planes y Tarifas de Telecomunicaciones Fijas⁷, así como los Reportes de Evolución de Planes y Tarifas de Servicios de Telecomunicaciones Fijas⁸, han mostrado que la oferta de planes y tarifas ha mejorado año con año, estos cambios se traducen principalmente en que el usuario tiene acceso a una mayor velocidad de bajada (Mbps) por una renta mensual similar.

3 Para mayor información puede consultar la Segunda Encuesta 2019. Usuarios de Servicios de Telecomunicaciones <http://www.ift.org.mx/sites/default/files/contenido/general/usuarios-y-audiencias/segundaencuesta2019vf.pdf>

4 Ídem.

5 Para mayor información puede consultar las Encuestas a Usuarios de Servicios de Telecomunicaciones disponibles en: <http://www.ift.org.mx/usuarios-y-audiencias/encuestas-trimestrales>

6 El 11 de junio de 2015 el IFT lanzó la convocatoria para la Licitación Pública Internacional Abierta y Electrónica Número LA-043D00001-156-2015, del “Servicio consistente en asesoría en la definición de metodologías de comparación de planes y tarifas de la oferta de servicios de telecomunicaciones para usuarios”, en la que con fecha 7 de julio de 2015 se dictaminó el fallo a favor de Analysys Mason Limited.

7 Para mayor información puede consultar los Reportes de Información Comparable de Planes y Tarifas de Telecomunicaciones Fijas disponibles en: <http://www.ift.org.mx/usuarios-y-audiencias/reportes-de-informacion-comparable-de-planes-y-tarifas-de-los-servicios-de-telecomunicaciones>

8 Para mayor información puede consultar los Reportes de Evolución de Planes y Tarifas de Servicios de Telecomunicaciones Fijas <http://www.ift.org.mx/usuarios-y-audiencias/reportes-de-evolucion-de-planes-y-tarifas-de-telefonía-movil>

En este sentido, el análisis de la demanda (patrones de consumo referidos por los usuarios en las encuestas) *versus* la oferta (planes y tarifas disponibles para los usuarios) se realiza a través de perfiles con base en “canastas de consumo”, de acuerdo con las mejores prácticas internacionales, **lo cual permite dar un seguimiento periódico a la evolución de la demanda y oferta como un impacto a los usuarios ocasionado por el mercado y los precios.**

De la revisión de las mejores prácticas internacionales, los órganos reguladores que llevan a cabo la creación de perfiles con base en canastas de consumo para realizar un análisis de la demanda *versus* la oferta para identificar características y necesidades específicas de la población son:

- ➔ **The Office Communications (Ofcom, por sus siglas en inglés) en Reino Unido:** publicó en el año 2017 “*The Communications Market Report: International*” y en el año 2018 publicó “*Pricing trends for communications services in the UK*”, con la finalidad de comparar el consumo y la oferta residencial de los servicios de telecomunicaciones a través de perfiles en hogares en distintos países de la Unión Europea y Estados Unidos.
- ➔ **La Comisión Nacional de los Mercados y la Competencia (CNMC) en España:** en el año 2014, publicó el Informe de seguimiento de las ofertas comerciales de servicios de comunicaciones móviles entre 2012 y 2013, en la que analiza las tarifas de los planes pospago y prepago desde una perspectiva de canastas de consumo.

Por lo anterior y en apego a las mejores prácticas internacionales, el presente Reporte realiza un análisis para el año 2018, del servicio de Internet fijo en cuanto a la forma en que los usuarios acceden y usan su servicio a través de los patrones de consumo referidos en las encuestas (demanda) y los planes y tarifas disponibles en el mercado para estos usuarios (oferta), desde una perspectiva de perfiles en hogares con servicios de telecomunicaciones⁹.

Dicha información permite al sector público, agentes regulados y todo aquel interesado en el análisis del sector, diseñar y/o evaluar políticas públicas o estrategias de mercado en beneficio de los usuarios de servicios de telecomunicaciones.

El análisis de la demanda y oferta del servicio de Internet fijo desde la perspectiva de perfiles en hogares con servicios de telecomunicaciones se compone de los siguientes apartados:

Apartado 1. Características generales de los perfiles en hogares con servicios de telecomunicaciones en México¹⁰

El principal objetivo del apartado es conocer las características socioeconómicas más relevantes de los usuarios que acceden y usan el servicio de Internet fijo en cuanto a: distribución de los hogares por zona, grupos de edad, escolaridad y NSE con la finalidad de identificar los diferentes perfiles en hogares con servicios de telecomunicaciones en México.

⁹ Para la generación de perfiles en hogares con servicios de telecomunicaciones, se revisaron las mejores prácticas internacionales y se adaptaron diferentes tipologías. Para mayor información puede consultar las consideraciones metodológicas del Reporte.

¹⁰ Cabe señalar que para esta sección se contemplan también a los hogares que no tienen contratado el servicio de Internet fijo, esto se debe a que la intención del apartado es mostrar un panorama general de la contratación de los servicios de telecomunicaciones.

Apartado 2. Análisis de la demanda y oferta del servicio de Internet fijo a través de perfiles en hogares con servicios de telecomunicaciones

El principal objetivo del apartado es realizar un análisis del servicio de Internet fijo en cuanto a la demanda (patrones de consumo referidos por los usuarios en las encuestas) *versus* la oferta (planes y tarifas disponibles para los usuarios), para las siguientes variables: la modalidad de contratación, renta mensual y velocidad de bajada (Mbps).

Apartado 3. Comparativo internacional de la renta mensual y velocidad de bajada de los planes y tarifas de Internet fijo

El principal objetivo del apartado es comparar como se encuentra la oferta de planes y tarifas del servicio de Internet fijo en México con respecto a otros países, este comparativo incluye la renta mensual en términos de PPC/USD¹¹ y la velocidad de bajada (Mbps).

Este comparativo internacional se realiza con respecto a algunos países seleccionados de la Organización para la Cooperación y el Desarrollo Económicos (OCDE)¹².

Reporte elaborado por:

Dr. Felipe Alfonso Hernández Maya,
Coordinador General de Política del Usuario

Lic. Victoria Eugenia Prieto Moreno,
Directora de Comportamiento del Usuario

Lic. Luis Alfredo Rocha Cruz,
Subdirector de Comportamiento del Usuario

Lic. Roberto Enrique Ordoñez Gallegos,
Jefe de Departamento de Análisis de Comportamiento del Usuario

Lic. Iván Arturo González Becerra,
Enlace de Alto Nivel de Responsabilidad de Comportamiento del Usuario

¹¹ La OCDE define las PPC como: “Las PPP son las tasas de conversión de moneda que igualan el poder adquisitivo de diferentes monedas al eliminar las diferencias en los niveles de precios entre países”. Para mayor información puede consultar:

<http://www.oecd.org/sdd/purchasingpowerparities-frequentlyaskedquestionsfags.htm#FAQ1>

Por otra parte, el Instituto Nacional de Estadística y Geografía (INEGI) estipula lo siguiente: “Las PPC se utilizan para las comparaciones de precios y volúmenes en el espacio, es decir, entre lugares, países o regiones. Tres son los conceptos fundamentales en este contexto: precio, volumen y valor”. Para mayor información puede consultar:

https://www.inegi.org.mx/contenidos/programas/ppc/2017/documento_metodologico_ppc.pdf

¹² Para mayor información puede consultar las consideraciones metodológicas del comparativo internacional de los planes y tarifas.

Consideraciones metodológicas





Consideraciones metodológicas de los perfiles en hogares con servicios de telecomunicaciones en México

Para la generación de perfiles en hogares con servicios de telecomunicaciones, se revisaron las mejores prácticas internacionales y se adaptaron diferentes tipologías.

Es de precisarse que a través de una consultora¹³, se obtuvieron los elementos para definir y estandarizar la clasificación de los perfiles en hogares de los servicios de telecomunicaciones en apego a las mejores prácticas internacionales.

Demanda - patrones de consumo de los usuarios de servicios de telecomunicaciones

Mediante las Encuestas a Usuarios de Servicios de Telecomunicaciones, se les preguntó a los encuestados: *“De la siguiente lista de servicios, ¿podría decirme cuáles tiene contratados o cuenta con ellos en su hogar?”*

-  Conexión a Internet fijo en su hogar
-  Televisión de paga
-  Teléfono fijo
-  Teléfono móvil

La respuesta es múltiple y el usuario tiene la posibilidad de elegir más de una opción, independientemente de la modalidad de contratación. Con base en esta pregunta se pueden identificar los diferentes servicios contratados por un usuario y permite realizar los diferentes perfiles en hogares.

¹³ El 11 de junio de 2015 el IFT lanzó la convocatoria para la Licitación Pública Internacional Abierta y Electrónica Número LA-043D00001-I56-2015, del “Servicio consistente en asesoría en la definición de metodologías de comparación de planes y tarifas de la oferta de servicios de telecomunicaciones para usuarios”, en la que con fecha 7 de julio de 2015 se dictaminó el fallo a favor de Analysys Mason Limited.

De acuerdo a las respuestas de los usuarios, los perfiles en hogares que utilizan Internet fijo se dividieron en los siguientes:

Perfiles en hogares que tienen contratado Internet fijo de acuerdo a las Encuestas a Usuarios de Servicios de Telecomunicaciones			
Perfiles	Internet fijo	Voz Fija y/o Móvil	Televisión de paga
Hogar Tecnológico	Sí cuenta con el servicio	Sí cuenta con el servicio	No cuenta con el servicio
Hogar Tradicional*	Sí cuenta con el servicio	Sí cuenta con el servicio	Sí cuenta con el servicio
Hogar Televisivo*	Sí cuenta con el servicio y tiene un consumo bajo	Sí cuenta con el servicio	Sí cuenta con el servicio y tiene un consumo alto
Hogar de Consumo alto*	Sí cuenta con el servicio y tiene un consumo alto	Sí cuenta con el servicio	Sí cuenta con el servicio y tiene un consumo alto
Hogar con solo Internet fijo**	Sí cuenta con el servicio	No cuenta con el servicio	No cuenta con el servicio

Nota. Para el presente Reporte no se consideran los hogares que tienen contratados únicamente los servicios de Internet fijo y Televisión de paga, lo anterior debido a que, en México el porcentaje de éstos es pequeño (alrededor de 8%). Para mayor información puede consultar: <http://www.ift.org.mx/usuarios-y-audencias/encuestas-trimestrales>

*Para efectos del Reporte, la información del hogar Tradicional, Televisivo y de Consumo alto se integrará en uno solo.

**Este perfil se integró por primera vez en este Reporte para contemplar a los hogares que solo tienen contratado el servicio de Internet fijo.

Fuente: IFT (2020)

▶ Oferta - planes y tarifas disponibles para los usuarios de servicios de telecomunicaciones

Con la finalidad de analizar los perfiles en hogares con servicios de telecomunicaciones desde el punto de vista de la oferta, las tipologías identificadas anteriormente se clasificaron con respecto al tipo de empaquetamiento en el cual un usuario puede contratar su servicio de Internet fijo.

El análisis de la oferta de planes y tarifas consideró como muestra representativa a los Concesionarios con mayor participación en el mercado¹⁴.

Perfiles en hogares que tienen contratado Internet fijo de acuerdo al tipo de empaquetamiento disponible para los usuarios	
Perfiles	Tipo de empaquetamiento disponible
Hogar Tecnológico	Empaquetamiento del servicio en la modalidad doble play de Internet fijo + Telefonía fija
Hogar Tradicional*	Empaquetamiento del servicio en la modalidad triple play de Internet fijo + Telefonía fija + Televisión de paga
Hogar Televisivo*	
Hogar de Consumo alto*	
Hogar con solo Internet fijo	Sin empaquetamiento del servicio, modalidad single play

Nota. Para el presente Reporte no se considera el empaquetamiento de Internet fijo y Televisión de paga en la modalidad doble play, lo anterior debido a que, en México el porcentaje de contratación de éstos es pequeño (alrededor de 8%).

*Para efectos del Reporte, la información del hogar Tradicional, Televisivo y de Consumo alto se integrará en uno solo para el empaquetamiento del servicio en la modalidad triple play.

Fuente: IFT (2020)

¹⁴ Para mayor información se recomienda ver el Primer Informe Trimestral Estadístico 2018 (IFT, 2018). Asimismo, puede consultar los Reportes de Información Comparable de Planes y Tarifas de Servicios de Telecomunicaciones Fijas <http://www.ift.org.mx/usuarios-y-audencias/reportes-de-informacion-comparable-de-planes-y-tarifas-de-los-servicios-de-telecomunicaciones>

Consideraciones metodológicas de la muestra de las Encuestas a Usuarios de Servicios de Telecomunicaciones

a) **Público objetivo:** el público objetivo son usuarios de los servicios de telecomunicaciones de 18 años en adelante. La muestra considera al menos 5% de usuarios con alguna discapacidad.

b) **Tipo de levantamiento:** La aplicación de las entrevistas del cuestionario de Internet fijo y Televisión de paga consistió en un levantamiento presencial con un diseño muestral probabilístico aleatorio con base en el Censo de Población y Vivienda 2010 de INEGI.

La aplicación de las entrevistas del cuestionario de Telefonía fija consistió en un levantamiento vía telefónica con un diseño muestral probabilístico - aleatorio con base en el Plan Nacional de Numeración.

c) **Representatividad:** nacional (levantamiento en las 32 Entidades Federativas).

d) **Tamaño de muestra:**

Tamaño de muestra de las Encuestas a Usuarios de Servicios de Telecomunicaciones 2018	
Servicio	Tamaño de muestra 2018
Internet fijo y Televisión de paga	9,835
Telefonía fija	4,412
Total	14,247

Fuente: IFT (2020), Encuestas a Usuarios de Servicios de Telecomunicaciones 2018.

Consideraciones metodológicas del comparativo internacional de la oferta de planes y tarifas de Internet fijo

La información utilizada para el comparativo internacional de la oferta de planes y tarifas se realizó de la siguiente manera:

Selección del universo comparable

Planes y tarifas seleccionados para México

Para el caso de la información correspondiente a México se tomó de las publicaciones del IFT correspondientes al Reporte de Información Comparable de Planes y Tarifas de Servicios de Telecomunicaciones Fijas single play, así como del Reporte de doble y triple play 2018¹⁵.

15

Para mayor información puede consultar:

Reporte de Información Comparable de Planes y Tarifas de Servicios de Telecomunicaciones Fijas single play 2018

<http://www.ift.org.mx/sites/default/files/contenidogeneral/usuarios-y-audiencias/reportingleplay2018.pdf>

Reporte de Información Comparable de Planes y Tarifas de Servicios de Telecomunicaciones Fijas doble y triple play 2018

<http://www.ift.org.mx/sites/default/files/contenidogeneral/usuarios-y-audiencias/reportedobletripleplay2018final.pdf>

Dichas publicaciones se elaboraron con la información de la oferta que los Concesionarios, a través de su página electrónica, ponen a disposición de los usuarios, misma que cuenta con su debido registro y correspondencia ante lo inscrito en el Registro Público de Telecomunicaciones¹⁶, de acuerdo a lo establecido en el artículo 205 de la Ley Federal de Telecomunicaciones y Radiodifusión.

El análisis de la oferta de planes y tarifas consideró como muestra representativa a los Concesionarios con mayor participación en el mercado¹⁷.

Planes y tarifas seleccionados para los países de la OCDE

En cuanto a la información de los planes y tarifas de los países seleccionados de la OCDE, se tomaron del estudio de Benchmarking de precios de Banda Ancha Fija, diciembre 2018 que presenta Teligen¹⁸.

El estudio de Benchmarking de precios de Banda Ancha Fija de Teligen presenta los planes y tarifas de *“los tres principales proveedores de cada país que en función del número de suscriptores cubran una cuota de mercado combinada de al menos el 70%”*¹⁹.

Selección de países de la OCDE

El estudio en mención contempla un total de 41 países, sin embargo, con la finalidad de simplificar el análisis de comparación internacional se realizó la selección de los siguientes 12 países: Alemania, Australia, Canadá, Chile, Colombia, España, Francia, Italia, Japón, Portugal, Reino Unido y Estados Unidos de América (Estados Unidos).

La selección de los países antes mencionados se realizó con base en lo siguiente:

- a) Canadá y Estados Unidos, permiten conocer el contexto del mercado de telecomunicaciones en América del Norte.
- b) Chile y Colombia muestran un panorama del mercado de telecomunicaciones en América del Sur.
- c) España, Francia, Italia, Portugal y Reino Unido permiten conocer el contexto del mercado de telecomunicaciones en Europa.
- d) Australia nos muestra una perspectiva del mercado de telecomunicaciones de Oceanía.
- e) Finalmente, Japón nos presenta un contexto del mercado de telecomunicaciones en Asia.

Cabe señalar que la comparación entre países es para efectos ilustrativos, dado que las metodologías de cálculo de la renta mensual varían entre México y la OCDE.

¹⁶ Disponible en: <http://www.ift.org.mx/>

¹⁷ Para mayor información se recomienda ver el Primer Informe Trimestral Estadístico 2018 (IFT, 2018). Asimismo, puede consultar los Reportes de Información Comparable de Planes y Tarifas de Servicios de Telecomunicaciones Fijas

¹⁸ <http://www.ift.org.mx/usuarios-y-audiencias/reportes-de-informacion-comparable-de-planes-y-tarifas-de-los-servicios-de-telecomunicaciones>
Teligen, Strategy Analytics Ltd., (diciembre 2018). OECD Fixed Broadband Price Benchmarking [OCDE Benchmarking de precios de Banda Ancha Fija]. UK.

¹⁹ Para mayor información puede consultar:

[http://www.oecd.org/officialdocuments/publicdisplaydocumentpdf/?cote=DSTI/CDEP/CISP\(2017\)4/FINAL&docLanguage=En](http://www.oecd.org/officialdocuments/publicdisplaydocumentpdf/?cote=DSTI/CDEP/CISP(2017)4/FINAL&docLanguage=En)

▶ Tratamiento y selección de la información

Segmentación de la oferta de planes y tarifas

Para realizar el comparativo de los planes y tarifas de México con respecto a los países de la OCDE, la oferta de las diferentes modalidades de contratación se presenta a través de los perfiles en hogares como se detalla a continuación:

Presentación de la renta mensual en Paridad de Poder de Compra con respecto al dólar estadounidense (PPC/USD)

La renta mensual de la oferta de planes y tarifas de los países seleccionados de la OCDE se representa en términos de PPC/USD e incluye el Impuesto al Valor Agregado (IVA) a precios corrientes.

Para el caso de la oferta de planes y tarifas de México, en los Reportes de Información Comparable de Planes y Tarifas de Servicios de Telecomunicaciones Fijas (single, doble y triple play 2018), la renta mensual se presenta a precios corrientes en pesos mexicanos con el IVA incluido. Por lo anterior y con la finalidad de homologar la información de México con respecto a los países de la OCDE, la renta mensual se transformó a PPC/USD utilizando la siguiente fórmula:

$$RM/PPC = (RMmx * PPC \text{ en USD}) / 100$$

Donde:

RM/PPC= Renta mensual en PPC con respecto al dólar estadounidense.

RMmx= Renta mensual en pesos mexicanos a precios corrientes.

PPC en USD= Índice de Paridad de Poder de Compra en dólar estadounidense 2018 publicado por la OCDE²⁰.

Para comparar la renta mensual en PPC/USD entre los planes seleccionados de los diferentes países, se calculó la renta mensual promedio con un promedio simple.

²⁰ Para mayor información puede consultar: OECD (2018), Purchasing Power Parities (PPP) <https://data.oecd.org/conversion/purchasing-power-parities-ppp.htm>

Velocidad de bajada (Mbps)

La velocidad de bajada de la oferta de planes y tarifas de los países seleccionados de la OCDE representa en Kilobit por segundo (Kbps), mientras que, la velocidad de bajada de los planes y tarifas de México se presentan en Megabit por segundo (Mbps).

Por lo anterior y con la finalidad de hacer la información comparable, la información de la velocidad de bajada del documento Benchmarking de precios de Banda Ancha Fija de Teligen, se transformó de Kbps a Mbps, dividiendo los datos de esta variable entre 1,024, debido a que $1,024 \text{ Kbps} = 1 \text{ Mbps}$.

Nota. Este Reporte solo presenta las velocidades consideradas en los Reportes de Información Comparable de Planes y Tarifas de Servicios de Telecomunicaciones Fijas single play, así como el de doble y triple play 2018²¹.

Asimismo, la velocidad de bajada presentada en la oferta de planes y tarifas de México puede variar en razón de diversos factores, por lo que se consideró la comercialmente anunciada y que corresponde a lo inscrito en las constancias del RPT.

Limitaciones del análisis

- ➔ La oferta de planes y tarifas de México, así como la de los países seleccionados de la OCDE, no considera los costos o gastos no recurrentes en los que incurriría un nuevo usuario al momento de contratar el servicio como, por ejemplo, costos de instalación.
- ➔ La oferta de planes y tarifas de México, así como la de los países seleccionados de la OCDE, no considera la tecnología implementada para brindar el servicio.
- ➔ Los Reportes de información trimestral de planes y tarifas de servicios de telecomunicaciones del IFT no considera promociones, paquetes adicionales o "Add On" que un usuario podría añadir a su plan.
- ➔ La oferta de planes y tarifas de México, así como la de los países seleccionados de la OCDE, presentan la renta mensual de los servicios empaquetados como un solo precio y no desglosada por servicio (Internet fijo, Telefonía fija y/o Televisión de paga), por lo tanto, la comparación de PPC/USD del servicio de Internet fijo solo es para efectos informativos y se debe considerar como una aproximación de dicha renta mensual.
- ➔ La oferta consultada de los Reportes de información trimestral de planes y tarifas de servicios de telecomunicaciones del IFT está sujeta a cambios, por lo que el presente Reporte es con fines informativos y solo analiza para México los meses de mayo (single play) y septiembre (doble y triple play) 2018; mientras que, la información de los países de la OCDE corresponde al mes de diciembre 2018.
- ➔ La información analizada corresponde únicamente al año 2018, esto se debe a que al momento de realizar el Reporte los datos disponibles correspondían a dicho año.

21 Para mayor información puede consultar:

Reporte de Información Comparable de Planes y Tarifas de Servicios de Telecomunicaciones Fijas single play 2018

<http://www.ift.org.mx/sites/default/files/contenidogeneral/usuarios-y-audiencias/reportesingleplay2018.pdf>

Reporte de Información Comparable de Planes y Tarifas de Servicios de Telecomunicaciones Fijas doble y triple play 2018

<http://www.ift.org.mx/sites/default/files/contenidogeneral/usuarios-y-audiencias/reportedobletripleplay2018final.pdf>

Principales hallazgos

Hogar Tecnológico

El hogar Tecnológico representó en México el 29%; de estos usuarios el 88% contrata sus servicios de Internet fijo y Telefonía fija con el mismo proveedor (doble play), mientras que, un 12% contrata estos servicios con diferentes proveedores.

Las principales menciones de los usuarios sobre los proveedores de servicios, independientemente de la forma en que contrataron sus servicios, son: Telmex/Telnor, Grupo Televisa y Megacable.

Los hogares Tecnológicos que contratan sus servicios con el mismo proveedor pagan en promedio una renta mensual de \$418, por su parte, los usuarios que contratan sus servicios con diferentes proveedores pagan una renta mensual promedio de \$660.5, estos hogares contratan principalmente una velocidad entre 10 y 19 Mbps.

Cabe señalar que, en el aspecto internacional, la oferta de planes y tarifas de México en este rango de velocidad tienen una renta mensual promedio menor con respecto al promedio de los países seleccionados de la OCDE, al representar 32.5 PPC/USD y 39.3 PPC/USD, respectivamente.

Hogar Tradicional/ Televisivo/ Consumo alto

El hogar Tradicional/ Televisivo/ Consumo alto representó en México el 22%; de estos usuarios el 48% contrata sus servicios de Internet fijo, Telefonía fija y Televisión de paga con el mismo proveedor (triple play), mientras que, un 38% contrata los servicios de Internet fijo y Telefonía fija con el mismo proveedor (doble play), pero Televisión de paga con diferente proveedor²².

²² La suma de las diferentes formas de contratación de los servicios de telecomunicaciones para los hogares Tradicionales/ Televisivos/ Consumo alto no suma 100%, lo anterior se debe a que en esta sección solo se integraron las principales formas de contratación de los servicios por parte de estos hogares. Para mayor información puede consultar el apartado 2 del presente Reporte.

Las principales menciones de los usuarios sobre los proveedores de servicios en la modalidad triple play son: Grupo Televisa y Megacable. Por su parte, entre las principales menciones de los usuarios que tienen la modalidad doble play, pero Televisión de paga con diferente proveedor destacan: Telmex/Telnor, Dish y Grupo Televisa.

Los hogares Tradicionales/ Televisivos/ Consumo alto que contratan sus servicios con el mismo proveedor pagan en promedio una renta mensual de \$628, por su parte, los usuarios que contratan sus servicios de Internet fijo y Telefonía fija con el mismo proveedor, pero Televisión de paga con diferente proveedor pagan una renta mensual promedio de \$711, estos hogares contratan principalmente una velocidad entre 20 y 49 Mbps.

Cabe señalar que, en el aspecto internacional, la oferta de planes y tarifas de México en este rango de velocidad tienen una renta mensual promedio menor con respecto al promedio de los países seleccionados de la OCDE, al representar 56.1 PPC/USD y 64.7 PPC/USD, respectivamente.

Hogar con solo Internet fijo

El hogar con solo Internet fijo representó en México el 3%, las principales menciones de los usuarios sobre los proveedores de servicios son: Telmex/Telnor, Grupo Televisa y Megacable.

Los hogares con solo Internet fijo pagan en promedio una renta mensual de \$337.5 y contratan principalmente una velocidad entre 10 y 19 Mbps.

Cabe señalar que, en el aspecto internacional, la oferta de planes y tarifas de México en este rango de velocidad tienen una renta mensual promedio menor con respecto al promedio de los países seleccionados de la OCDE, al representar 30.7 PPC/USD y 43.3 PPC/USD, respectivamente.

Apartado 1

Apartado 2

Apartado 3

Apartado 1.

Características generales de los perfiles en hogares con servicios de telecomunicaciones en México

Apartado 1.

Características generales de los perfiles en hogares con servicios de telecomunicaciones en México²³

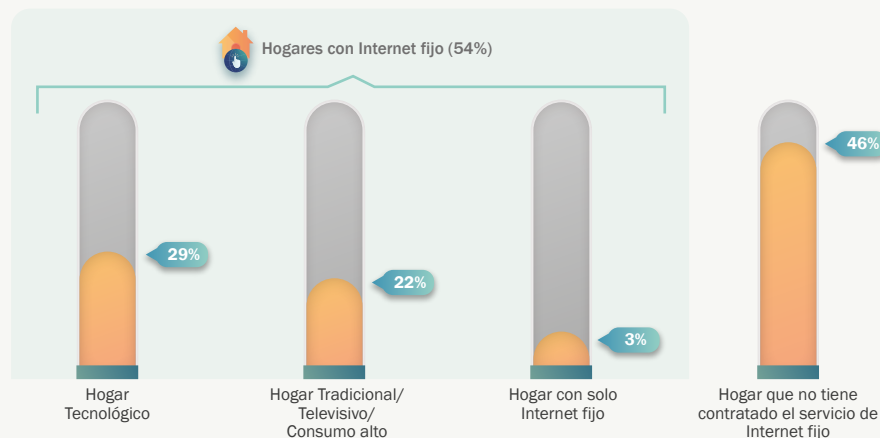


El principal objetivo del apartado es conocer las características socioeconómicas más relevantes de los usuarios que acceden y usan el servicio de Internet fijo en cuanto a: distribución de los hogares por zona, grupos de edad, escolaridad y NSE con la finalidad de identificar los diferentes perfiles en hogares con servicios de telecomunicaciones en México.

▶ Distribución del perfil en hogares con servicios de telecomunicaciones

En 2018, los resultados de encuestas arrojaron que el 54% de los usuarios señalaron que tienen contratado el servicio de Internet fijo conforme a la siguiente distribución: hogares Tecnológicos con un 29%; hogares Tradicionales/ Televisivos/ Consumo alto con un 22%; y por último, los hogares con solo Internet fijo²⁴, lo que representa un 3%.

Gráfico 1.1.
Perfiles en hogares con servicios de telecomunicaciones en México (2018)



Nota. Por razones de definiciones y tamaño de muestra por la inclusión de los hogares "con solo Internet fijo" y "con solo Televisión de paga", los resultados no son comparables con respecto a resultados publicados anteriormente.

Fuente: IFT (2020), Encuestas a Usuarios de Servicios de Telecomunicaciones 2018.

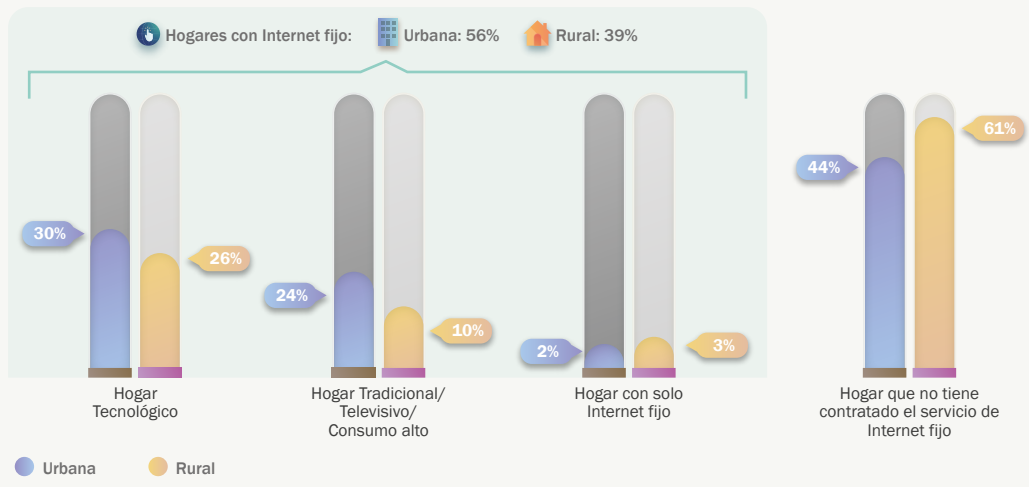
²³ Cabe señalar que para esta sección se contemplan también a los hogares que no tienen contratado el servicio de Internet fijo, esto se debe a que la intención del apartado es mostrar un panorama general de la contratación de los servicios de telecomunicaciones.

²⁴ Para el presente Reporte nos referimos a los usuarios que cuentan únicamente con el servicio de Internet fijo y no precisamente a todos aquellos que tienen el servicio en la modalidad single play.

► Distribución del perfil en hogares con servicios de telecomunicaciones por zona

Por zona los resultados de encuestas muestran que el 56% de los usuarios que habitan en zonas urbanas señalaron contar con Internet fijo en su hogar, mientras que, este porcentaje fue de 39% para los usuarios de zonas rurales.

Gráfico 1.2.
Perfiles en hogares con servicios de telecomunicaciones en México, por zona



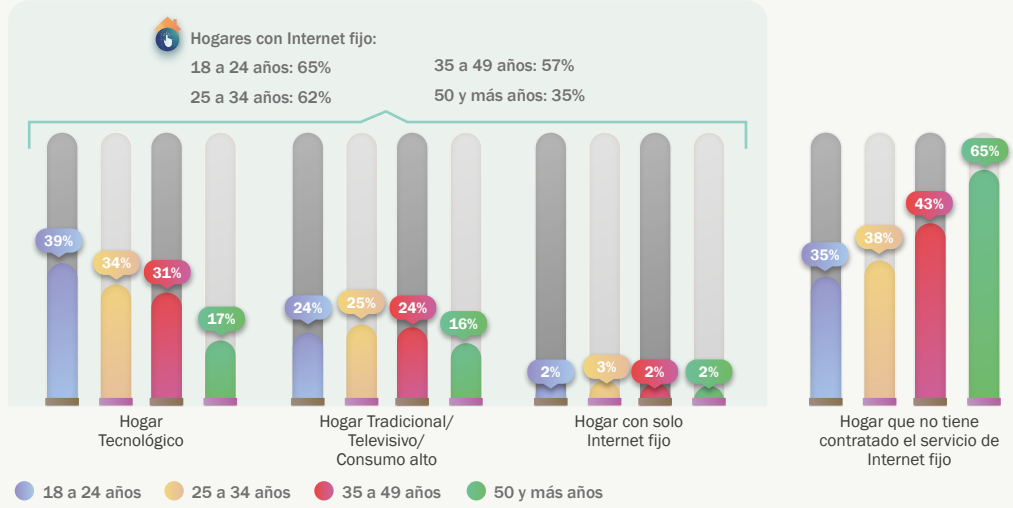
Fuente: IFT (2020), Encuestas a Usuarios de Servicios de Telecomunicaciones 2018.

► **Distribución del perfil en hogares con servicios de telecomunicaciones por rangos de edad**

Por grupos de edad los resultados de encuestas muestran que el 65% de los usuarios de 18 a 24 años señalaron contar con Internet fijo en su hogar, le siguen los usuarios de 25 a 34 años con un 62%.

Cabe destacar que, los usuarios que tienen una mayor edad se caracterizan por no tener contratado el servicio de Internet fijo.

Gráfico 1.3.
Perfiles en hogares con servicios de telecomunicaciones en México, por grupos de edad



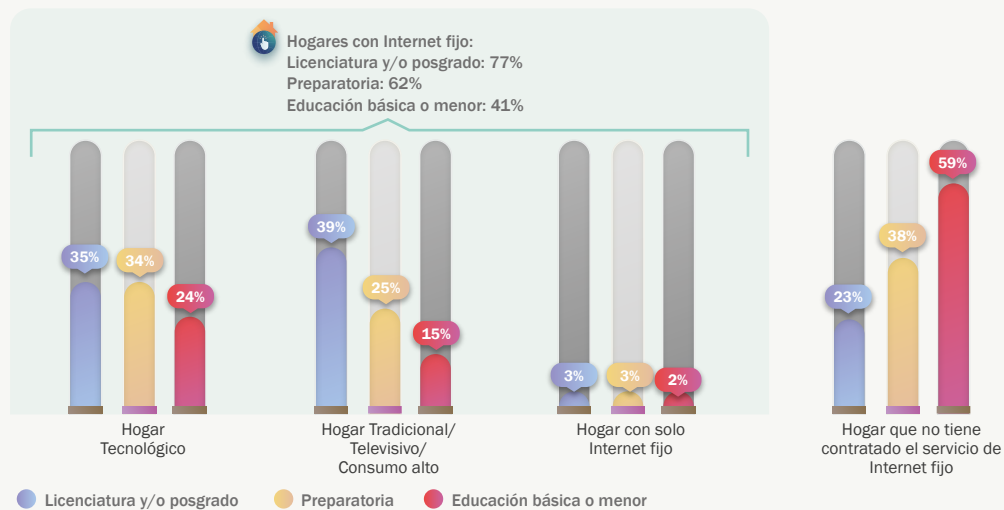
Fuente: IFT (2020), Encuestas a Usuarios de Servicios de Telecomunicaciones 2018.

▶ Distribución del perfil en hogares con servicios de telecomunicaciones por escolaridad

Por escolaridad los resultados de encuestas muestran que el 77% de los usuarios con licenciatura y/o posgrado señalaron contar con Internet fijo en su hogar, le siguen los usuarios con preparatoria con un 62%.

Cabe destacar que, los usuarios que tienen una menor escolaridad se caracterizan por no tener contratado el servicio de Internet fijo.

Gráfico 1.4.
Perfiles en hogares con servicios de telecomunicaciones en México, por escolaridad



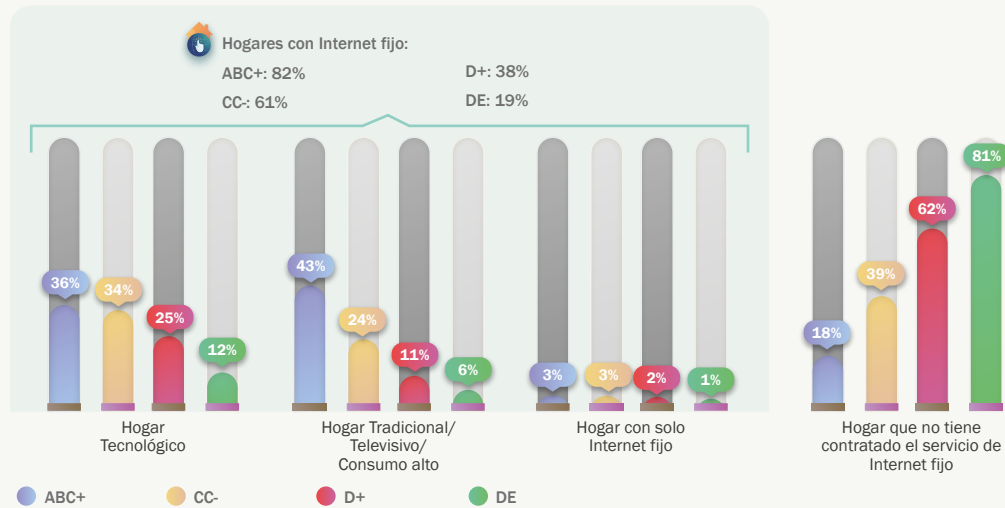
Fuente: IFT (2020), Encuestas a Usuarios de Servicios de Telecomunicaciones 2018.

► Distribución del perfil en hogares con servicios de telecomunicaciones por NSE

Por NSE los resultados de encuestas muestran que el 82% de los usuarios de NSE ABC+ señalaron contar con Internet fijo en su hogar, le siguen los usuarios de NSE CC- con un 61%.

Cabe destacar que, los usuarios que tienen un menor NSE se caracterizan por no tener contratado el servicio de Internet fijo.

Gráfico 1.5.
Perfiles en hogares con servicios de telecomunicaciones en México, por NSE



Fuente: IFT (2020), Encuestas a Usuarios de Servicios de Telecomunicaciones 2018.



Apartado 1

Apartado 2

Apartado 3

Apartado 2.

Análisis de la demanda y oferta del servicio de Internet fijo a través de perfiles en hogares con servicios de telecomunicaciones

Apartado 2.

Análisis de la demanda y oferta del servicio de Internet fijo a través de perfiles en hogares con servicios de telecomunicaciones



El principal objetivo del apartado es realizar un análisis del servicio de Internet fijo en cuanto a la demanda (patrones de consumo referidos por los usuarios en las encuestas) *versus* la oferta (planes y tarifas disponibles para los usuarios), para las siguientes variables: la modalidad de contratación²⁵, renta mensual y velocidad de bajada (Mbps).

2.1. Hogar Tecnológico

▶ Modalidad de contratación

La principal característica de este hogar es que los usuarios contratan el servicio de Internet fijo y Telefonía fija con el mismo proveedor en la modalidad doble play, lo que representa el 88%.

En segundo lugar, se encuentran los hogares que contratan el servicio de Internet fijo y Telefonía fija con diferentes proveedores con un 12%.

Gráfico 2.1.1
Modalidad de contratación del hogar Tecnológico



Nota. Debido a que los resultados de Telefonía fija corresponden a otra muestra, no es posible obtener la información de los proveedores de este servicio en la modalidad single play.

Para fines del Reporte, las menciones de los usuarios en las encuestas: Telmex y Telnor se trabajaron de manera conjunta.

La información de Grupo Televisa incluye las siguientes menciones de los usuarios en las encuestas: Blue Telecomm/Sky, Cablemás, Cablevisión, Izzi, Telecable y Wizz/Cablecom.

La suma de los parciales no coincide con el total debido a que la información excluye respuestas "No sabe/No contestó" y otras menciones no significativas.

Fuente: IFT (2020), Encuestas a Usuarios de Servicios de Telecomunicaciones 2018.

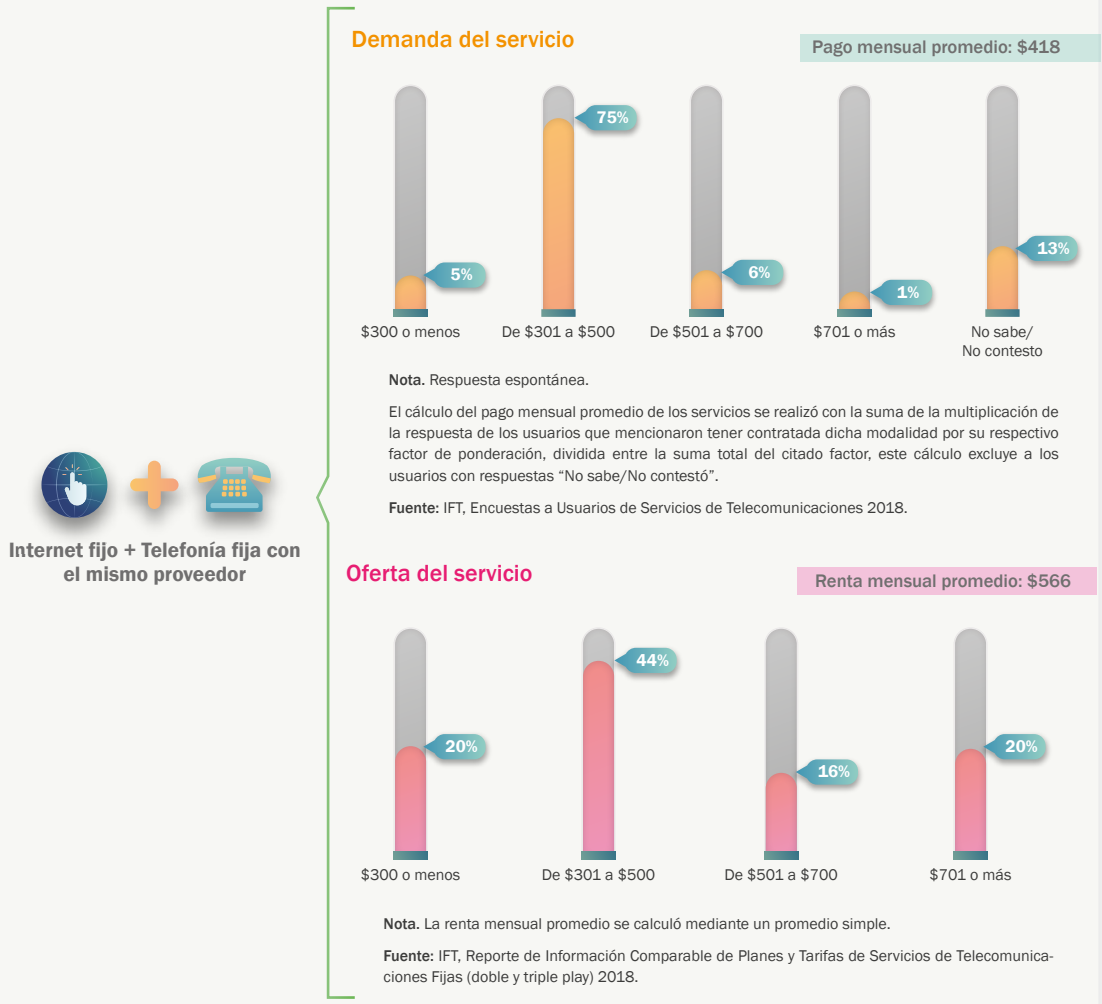
▶ Pago mensual por la contratación de los servicios

➔ Hogares Tecnológicos que contratan sus servicios de Internet fijo + Telefonía fija en la modalidad doble play

Con respecto al pago mensual de los servicios, los resultados de las encuestas muestran que el 75% de los hogares Tecnológicos que contratan sus servicios con el mismo proveedor, pagan entre \$301 y \$500 mensualmente.

Por su parte, la información referente a la oferta muestra que el mayor porcentaje de los planes de Internet fijo y Telefonía fija en la modalidad doble play se encuentran dentro de este rango de renta mensual, lo que representa el 44%.

Gráfico 2.1.2
Pago mensual del hogar Tecnológico y renta mensual en la oferta de planes y tarifas de Internet fijo y Telefonía fija en la modalidad doble play



Internet fijo + Telefonía fija con el mismo proveedor

Nota. La información del pago/renta mensual promedio de la demanda y la oferta del servicio, debe considerarse solo para fines comparativos y no como la comercialmente anunciada.
Fuente: IFT (2020)

➔ Hogares Tecnológicos que contratan sus servicios de Internet fijo en la modalidad single play y Telefonía fija en la modalidad single play

Para el caso de los hogares Tecnológicos que contratan sus servicios con diferentes proveedores, las encuestas muestran que el 54% señala pagar entre \$501 y \$700 mensualmente.

Por su parte, la información referente a la oferta muestra que el mayor porcentaje de los planes de Internet fijo single play se encuentran en el rango de renta mensual de \$301 a \$500 con un 37%, mientras que el 100% de los planes ofertados de Telefonía fija tienen una renta mensual de \$300 o menos.

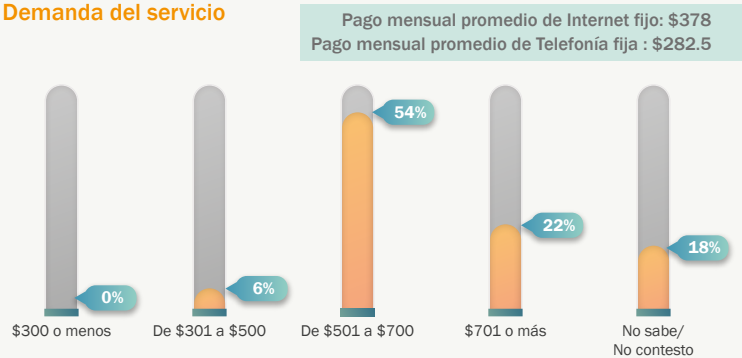
Gráfico 2.1.3

Pago mensual del hogar Tecnológico y renta mensual en la oferta de planes y tarifas en la modalidad single play de Internet fijo y Telefonía fija



Internet fijo single play + Telefonía single play con diferentes proveedores

Demanda del servicio

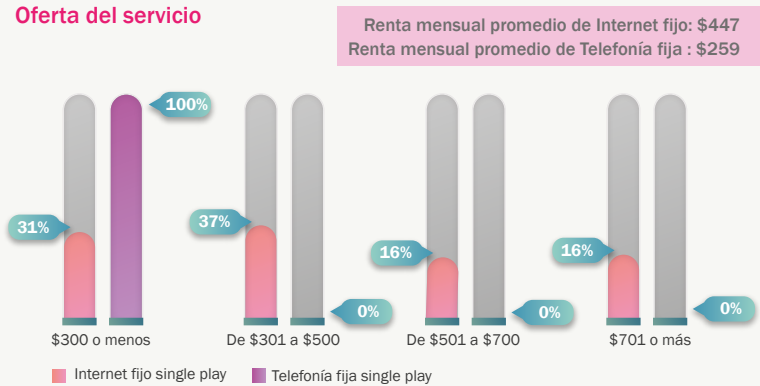


Nota. Respuesta espontánea.

El pago mensual del servicio de Telefonía fija en la modalidad single play se obtuvo de la muestra de usuarios de Telefonía fija. El cálculo del pago mensual promedio de los servicios se realizó con la suma de la multiplicación de la respuesta de los usuarios que mencionaron tener contratada dicha modalidad por su respectivo factor de ponderación, dividida entre la suma total del citado factor, este cálculo excluye a los usuarios con respuestas "No sabe/No contestó".

Fuente: IFT, Encuestas a Usuarios de Servicios de Telecomunicaciones 2018.

Oferta del servicio



Nota. La renta mensual promedio se calculó mediante un promedio simple.

Fuente: IFT, Reporte de Información Comparable de Planes y Tarifas de Servicios de Telecomunicaciones Fijas (single play) 2018.

Nota. La información del pago/renta mensual promedio de la demanda y la oferta del servicio, debe considerarse solo para fines comparativos y no como la comercialmente anunciada.

Fuente: IFT (2020)

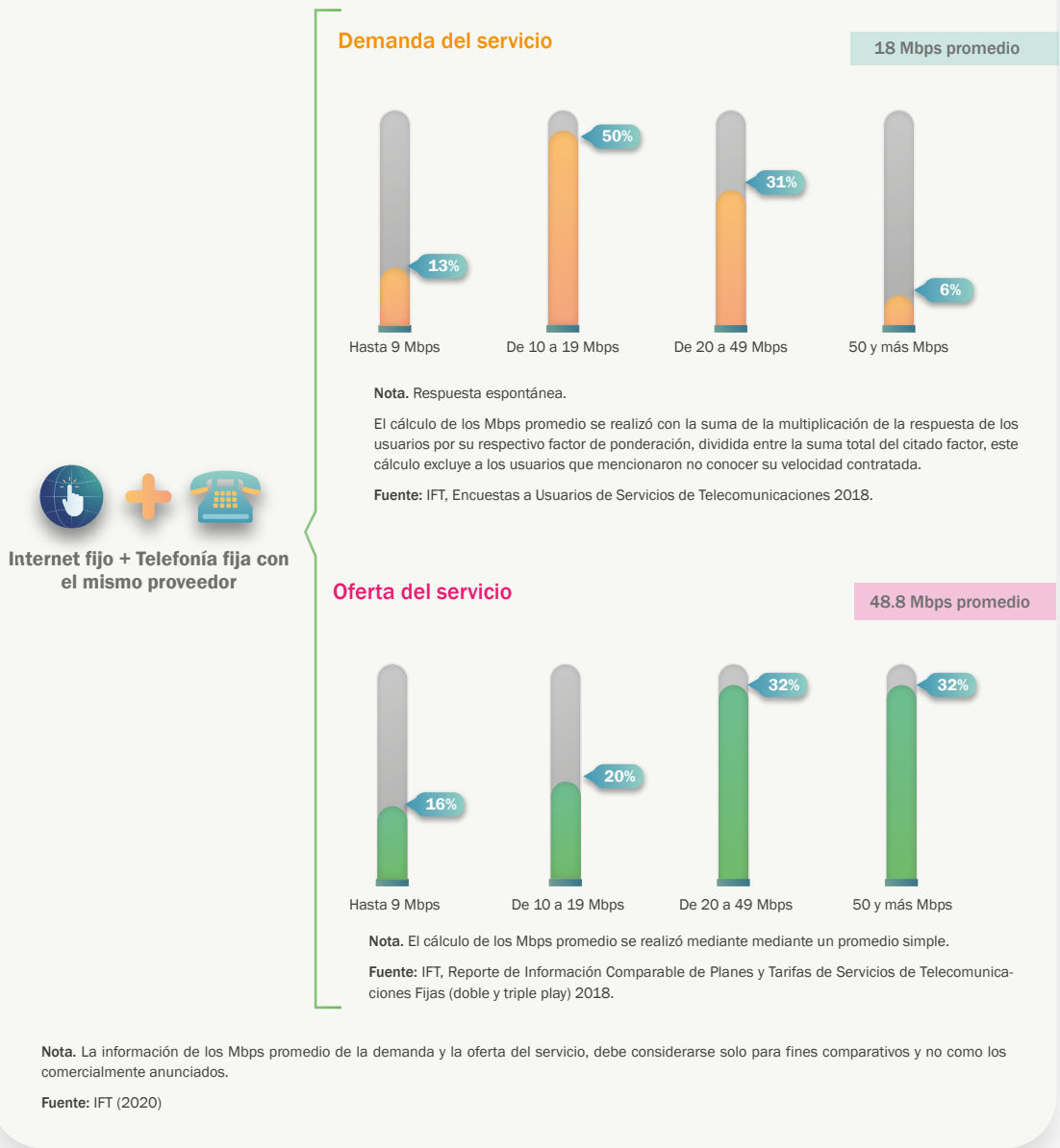
▶ Velocidad contratada

➔ Hogares Tecnológicos que contratan sus servicios de Internet fijo + Telefonía fija en la modalidad doble play

Con respecto a la velocidad incluida en el servicio de Internet fijo, los resultados de las encuestas muestran que el 50% de los hogares Tecnológicos que contratan sus servicios con el mismo proveedor, señala que tiene de 10 a 19 Mbps.

Por su parte, la oferta muestra que el mayor porcentaje de los planes de Internet fijo y Telefonía fija en la modalidad doble play se encuentran principalmente en el rango de 20 a 49 Mbps, así como en el rango de 50 y más Mbps, lo que representa el 32% cada rango.

Gráfico 2.1.4
Velocidad contratada por el hogar Tecnológico y velocidad disponible en la oferta de planes y tarifas de Internet fijo y Telefonía fija en la modalidad doble play



➔ **Hogares Tecnológicos que contratan sus servicios de Internet fijo en la modalidad single play y Telefonía fija en la modalidad single play**

Para el caso de los hogares Tecnológicos que contratan sus servicios con diferentes proveedores, las encuestas muestran que el 48% señala que tiene una velocidad incluida en el servicio de Internet fijo de 10 a 19 Mbps.

Por su parte, la oferta muestra que el mayor porcentaje de los planes de Internet fijo en la modalidad single play se encuentran principalmente en el rango de 50 y más Mbps, lo que representa el 32%.

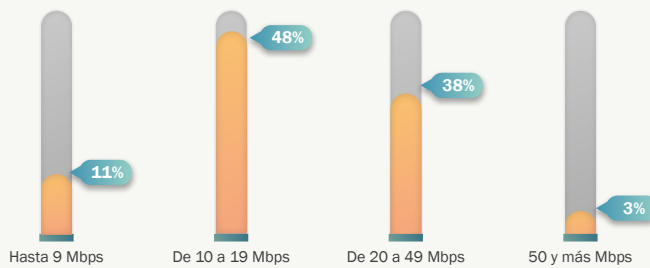
Gráfico 2.1.5

Velocidad contratada por el hogar Tecnológico y velocidad disponible en la oferta de planes y tarifas de Internet fijo en la modalidad single play



Demanda del servicio

19 Mbps promedio



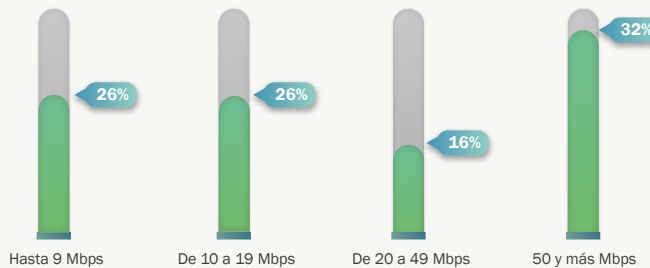
Nota. Respuesta espontánea.

El cálculo de los Mbps promedio se realizó con la suma de la multiplicación de la respuesta de los usuarios por su respectivo factor de ponderación, dividida entre la suma total del citado factor, este cálculo excluye a los usuarios que mencionaron no conocer su velocidad contratada.

Fuente: IFT, Encuestas a Usuarios de Servicios de Telecomunicaciones 2018.

Oferta del servicio

35.8 Mbps promedio



Nota. El cálculo de los Mbps promedio se realizó mediante un promedio simple.

Fuente: IFT, Reporte de Información Comparable de Planes y Tarifas de Servicios de Telecomunicaciones Fijas (single play) 2018.

Nota. La información de los Mbps promedio de la demanda y la oferta del servicio, debe considerarse solo para fines comparativos y no como los comercialmente anunciados.

Fuente: IFT (2020)

2.2. Hogar Tradicional/ Televisivo/ Consumo alto

▶ Modalidad de contratación

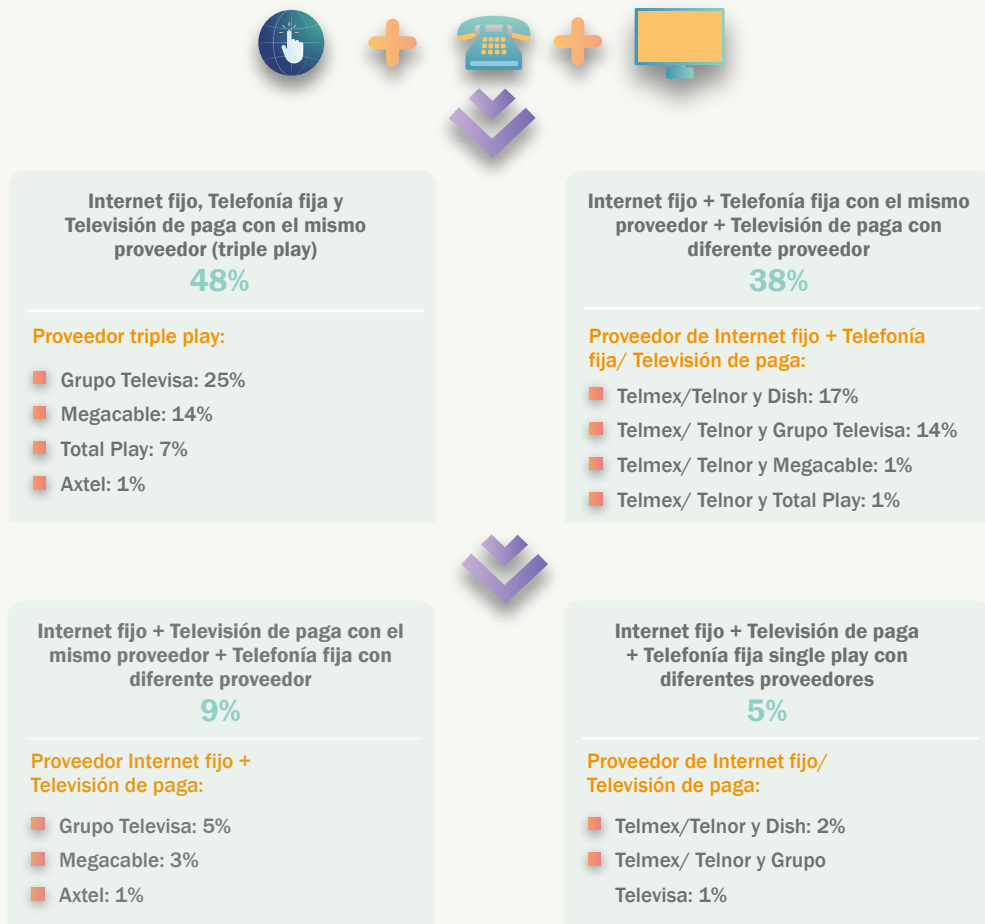
La principal característica de este hogar es que los usuarios contratan el servicio de Internet fijo, Telefonía fija y Televisión de paga con el mismo proveedor en la modalidad triple play, lo que representa el 48%.

En segundo lugar, se encuentran los hogares que contratan el servicio de Internet fijo y Telefonía fija con el mismo proveedor, pero el servicio de Televisión de paga en la modalidad single play, este tipo de contratación tiene un 38%; le siguen los que contratan sus servicios de Internet fijo y Televisión de paga con el mismo proveedor, pero el servicio de Telefonía fija en la modalidad single play, lo que representa el 9%.

Finalmente, cabe señalar que solo el 5% de los hogares Tradicionales/ Televisivos/ Consumo alto contratan sus tres servicios en la modalidad single play con diferentes proveedores.

Gráfico 2.2.1

Modalidad de contratación del hogar Tradicional/ Televisivo/ Consumo alto



Nota. Debido a que los resultados de Telefonía fija corresponden a otra muestra, no es posible obtener la información de los proveedores de este servicio en la modalidad single play.

Para fines del Reporte, las menciones de los usuarios en las encuestas: Telmex y Telnor se trabajaron de manera conjunta.

La información de Grupo Televisa incluye las siguientes menciones de los usuarios en las encuestas: Blue Telecomm/ VeTV/ Sky, Cablemás, Cablevisión, Izzi, Telecable y Wizz/Cablecom.

La suma de los parciales no coincide con el total debido a que la información excluye respuestas "No sabe/No contestó" y otras menciones no significativas.

Fuente: IFT (2020), Encuestas a Usuarios de Servicios de Telecomunicaciones 2018.

Cabe señalar que para esta sección no se contemplan el hogar Tradicional/ Televisivo/ Consumo alto que tiene los tres servicios con diferente proveedor, lo anterior se debe a que estos hogares presentaron un porcentaje pequeño en las encuestas.

▶ Pago mensual por la contratación de los servicios

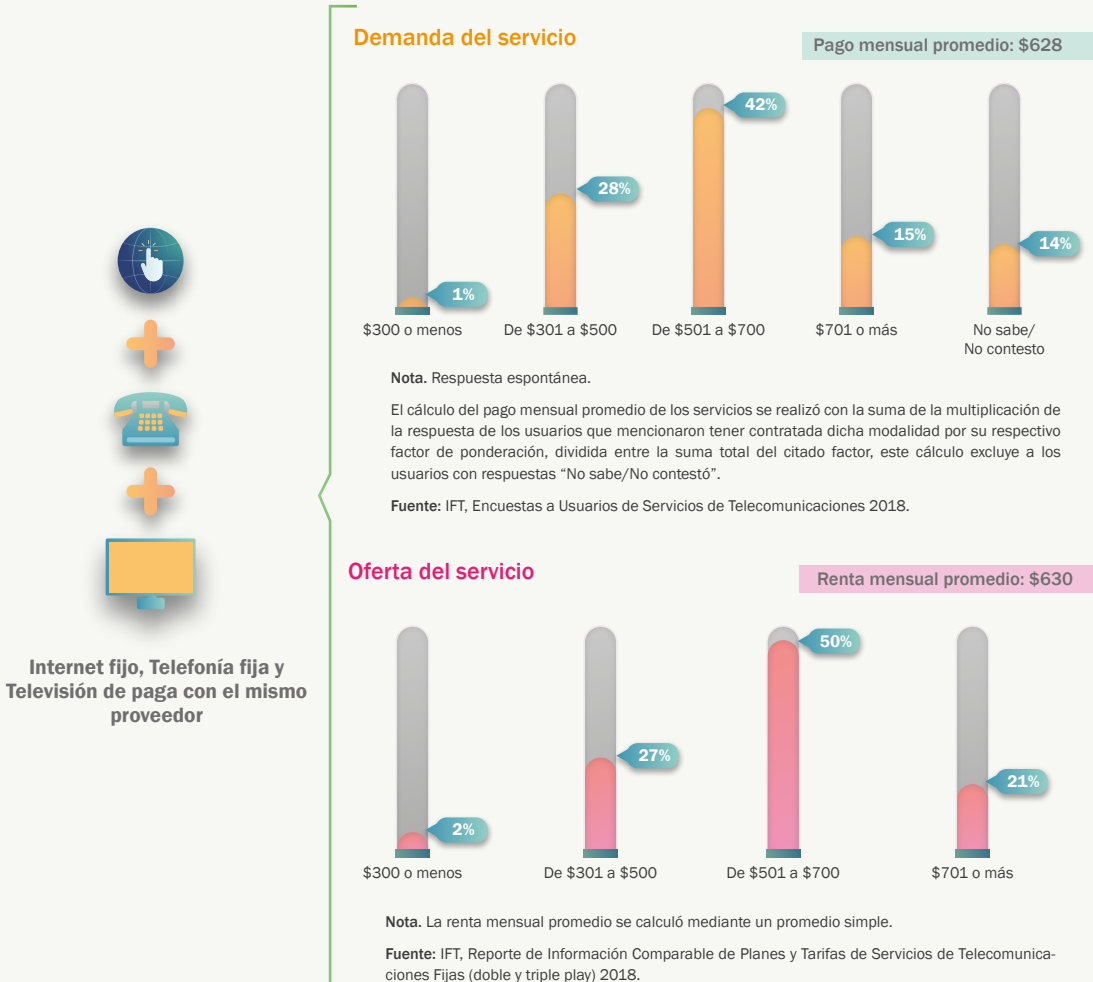
➔ Hogares Tradicionales/ Televisivos/ Consumo alto que contratan sus servicios de Internet fijo + Telefonía fija + Televisión de paga en la modalidad triple play

Con respecto al pago mensual de los servicios, los resultados de las encuestas muestran que el 42% de los hogares Tradicionales/ Televisivos/ Consumo alto que contratan sus servicios con el mismo proveedor, pagan entre \$501 y \$700 mensualmente.

Asimismo, la información referente a la oferta muestra que el mayor porcentaje de los planes de Internet fijo, Telefonía fija y Televisión de paga en la modalidad triple play se encuentran dentro de este rango de renta mensual, lo que representa el 50%.

Gráfico 2.2.2

Pago mensual del hogar Tradicional/ Televisivo/ Consumo alto y renta mensual en la oferta de planes y tarifas de Internet fijo, Telefonía fija y Televisión de paga en la modalidad triple play



Internet fijo, Telefonía fija y Televisión de paga con el mismo proveedor

Nota. La información del pago/renta mensual promedio de la demanda y la oferta del servicio, debe considerarse solo para fines comparativos y no como la comercialmente anunciada.

Fuente: IFT (2020)

➔ **Hogares Tradicionales/ Televisivos/ Consumo alto que contratan sus servicios de Internet fijo + Telefonía fija en la modalidad doble play y Televisión de paga en la modalidad single play**

Para el caso de los hogares Tradicionales/ Televisivos/ Consumo alto que contratan sus servicios de Internet fijo y Telefonía fija en la modalidad doble play, pero el de Televisión de paga con diferente proveedor, las encuestas muestran que el 47% señala pagar entre \$501 y \$700 mensualmente.

Asimismo, la información referente a la oferta muestra que el mayor porcentaje de los planes de Internet fijo y Telefonía fija doble play se encuentran en el rango de renta mensual de \$301 a \$500 con un 44%, mientras que el 66% de los planes ofertados de Televisión de paga tienen una renta mensual de \$300 o menos.

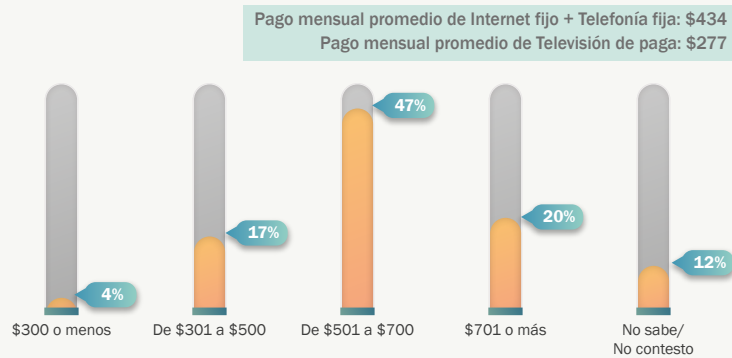
Gráfico 2.2.3

Pago mensual del hogar Tradicional/ Televisivo/ Consumo alto y renta mensual en la oferta de planes y tarifas de Internet fijo y Telefonía fija en la modalidad doble play y Televisión de paga en la modalidad single play



Internet fijo + Telefonía fija con el mismo proveedor + Televisión de paga con diferente proveedor

Demanda del servicio

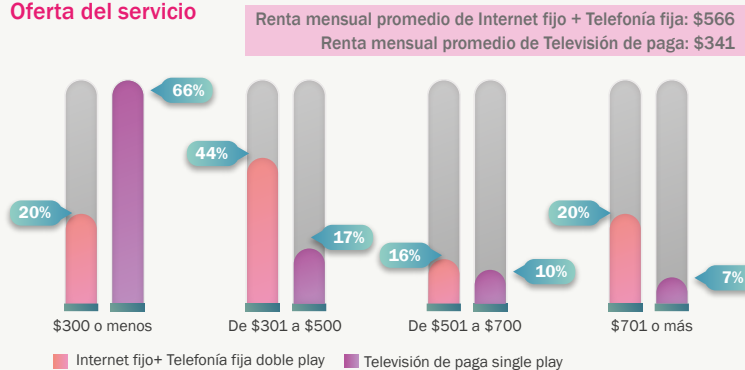


Nota. Respuesta espontánea.

El cálculo del pago mensual promedio de los servicios se realizó con la suma de la multiplicación de la respuesta de los usuarios que mencionaron tener contratada dicha modalidad por su respectivo factor de ponderación, dividida entre la suma total del citado factor, este cálculo excluye a los usuarios con respuestas "No sabe/No contestó".

Fuente: IFT, Encuestas a Usuarios de Servicios de Telecomunicaciones 2018.

Oferta del servicio



Nota. La renta mensual promedio se calculó mediante un promedio simple.

Fuente: IFT, Reporte de Información Comparable de Planes y Tarifas de Servicios de Telecomunicaciones Fijas (single, doble y triple play) 2018.

Nota. La información del pago/renta mensual promedio de la demanda y la oferta del servicio, debe considerarse solo para fines comparativos y no como la comercialmente anunciada.

Fuente: IFT (2020)

➔ **Hogares Tradicionales/ Televisivos/ Consumo alto que contratan sus servicios de Internet fijo + Televisión de paga en la modalidad doble play y Telefonía fija en la modalidad single play**

Para el caso de los hogares Tradicionales/ Televisivos/ Consumo alto que contratan sus servicios de Internet fijo y Televisión de paga en la modalidad doble play, pero el de Telefonía fija con diferente proveedor, las encuestas muestran que el 61% señala pagar \$701 o más de manera mensual.

Asimismo, la información referente a la oferta muestra que el mayor porcentaje de los planes de Internet fijo y Televisión de paga doble play se encuentran en el rango de renta mensual de \$301 a \$500 con un 76%, mientras que el 100% de los planes ofertados de Telefonía fija tienen una renta mensual de \$300 o menos.

Gráfico 2.2.4

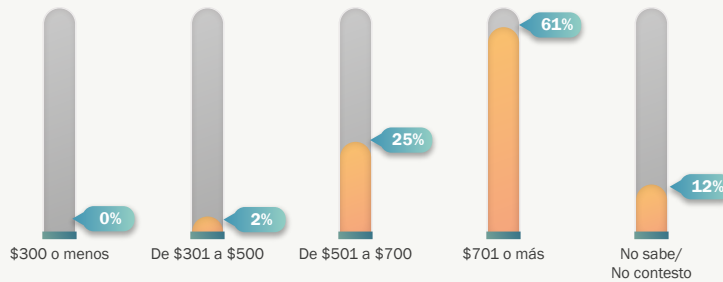
Pago mensual del hogar Tradicional/ Televisivo/ Consumo alto y renta mensual en la oferta de planes y tarifas de Internet fijo y Televisión de paga en la modalidad doble play y Telefonía fija en la modalidad single play



Internet fijo + Televisión de paga con el mismo proveedor + Telefonía fija con diferente proveedor

Demanda del servicio

Pago mensual promedio de Internet fijo + Televisión de paga: \$511
Pago mensual promedio de Telefonía fija: \$282.5



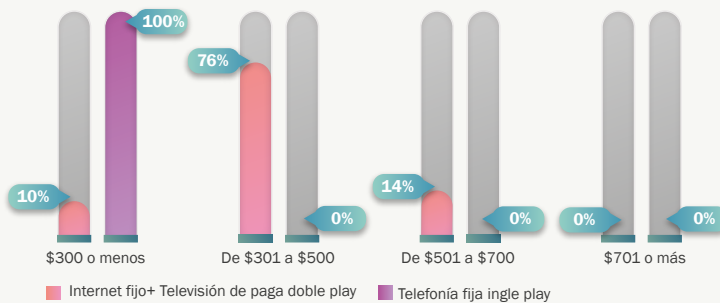
Nota. Respuesta espontánea.

El pago mensual del servicio de Telefonía fija en la modalidad single play se obtuvo de la muestra de usuarios de Telefonía fija. El cálculo del pago mensual promedio de los servicios se realizó con la suma de la multiplicación de la respuesta de los usuarios que mencionaron tener contratada dicha modalidad por su respectivo factor de ponderación, dividida entre la suma total del citado factor, este cálculo excluye a los usuarios con respuestas "No sabe/No contestó".

Fuente: IFT, Encuestas a Usuarios de Servicios de Telecomunicaciones 2018.

Oferta del servicio

Renta mensual promedio de Internet fijo + Televisión de paga: \$458
Renta mensual promedio de Telefonía fija: \$259



Nota. La renta mensual promedio se calculó mediante un promedio simple.

Fuente: IFT, Reporte de Información Comparable de Planes y Tarifas de Servicios de Telecomunicaciones Fijas (single, doble y triple play) 2018.

Nota. La información del pago/renta mensual promedio de la demanda y la oferta del servicio, debe considerarse solo para fines comparativos y no como la comercialmente anunciada.

Fuente: IFT (2020)

▶ Velocidad contratada

➔ Hogares Tradicionales/ Televisivos/ Consumo alto que contratan sus servicios de Internet fijo + Telefonía fija + Televisión de paga en la modalidad triple play

Con respecto a la velocidad incluida en el servicio de Internet fijo, los resultados de las encuestas muestran que el 51% de los hogares Tradicionales/ Televisivos/ Consumo alto que contratan sus servicios con el mismo proveedor, señala que tiene de 20 a 49 Mbps.

Por su parte, la oferta muestra que el mayor porcentaje de los planes de Internet fijo, Telefonía fija y Televisión de paga en la modalidad triple play se encuentran principalmente en el rango de 20 a 49 Mbps, lo que representa el 31%.

Gráfico 2.2.5

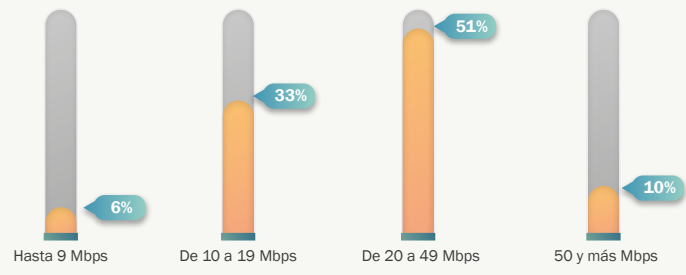
Velocidad contratada del hogar Tradicional/ Televisivo/ Consumo alto y velocidad disponible en la oferta de planes y tarifas de Internet fijo, Telefonía fija y Televisión de paga en la modalidad triple play



Internet fijo, Telefonía fija y Televisión de paga con el mismo proveedor

Demanda del servicio

21 Mbps promedio



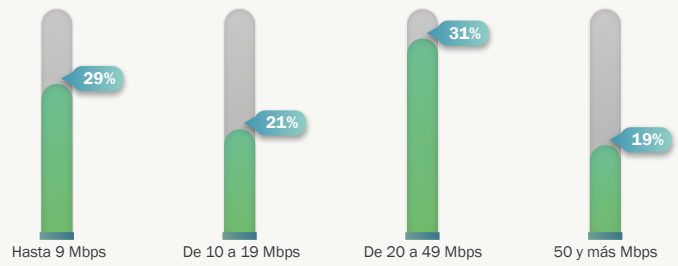
Nota. Respuesta espontánea.

El cálculo de los Mbps promedio se realizó con la suma de la multiplicación de la respuesta de los usuarios por su respectivo factor de ponderación, dividida entre la suma total del citado factor, este cálculo excluye a los usuarios que mencionaron no conocer su velocidad contratada.

Fuente: IFT, Encuestas a Usuarios de Servicios de Telecomunicaciones 2018.

Oferta del servicio

28.7 Mbps promedio



Nota. El cálculo de los Mbps promedio se realizó mediante un promedio simple.

Fuente: IFT, Reporte de Información Comparable de Planes y Tarifas de Servicios de Telecomunicaciones Fijas (doble y triple play) 2018.

Nota. La información de los Mbps promedio de la demanda y la oferta del servicio, debe considerarse solo para fines comparativos y no como los comercialmente anunciados.

Fuente: IFT (2020)

➔ **Hogares Tradicionales/ Televisivos/ Consumo alto que contratan sus servicios de Internet fijo + Telefonía fija en la modalidad doble play y Televisión de paga en la modalidad single play**

Para el caso de los hogares Tradicionales/ Televisivos/ Consumo alto que contratan sus servicios de Internet fijo y Telefonía fija en la modalidad doble play, pero el de Televisión de paga con diferente proveedor, las encuestas muestran que el 59% señala que tiene una velocidad incluida en el servicio de Internet fijo de 10 a 19 Mbps.

Por su parte, la oferta muestra que el mayor porcentaje de los planes de Internet fijo y Telefonía fija en la modalidad doble play se encuentran principalmente en el rango de 20 a 49 Mbps, así como en el rango de 50 y más Mbps, lo que representa el 32% cada rango.

Gráfico 2.2.6

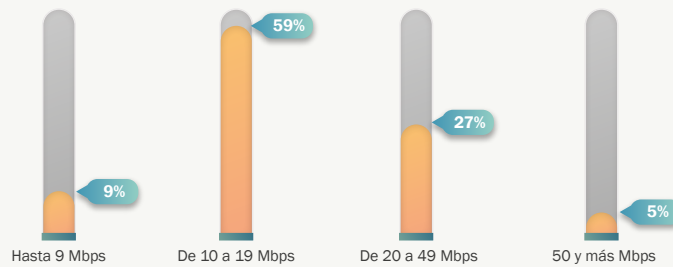
Velocidad contratada por el hogar Tradicional/ Televisivo/ Consumo alto y velocidad disponible en la oferta de planes y tarifas de Internet fijo y Telefonía fija en la modalidad doble play



Internet fijo + Telefonía fija con el mismo proveedor + Televisión de paga con diferente proveedor

Demanda del servicio

19.8 Mbps promedio



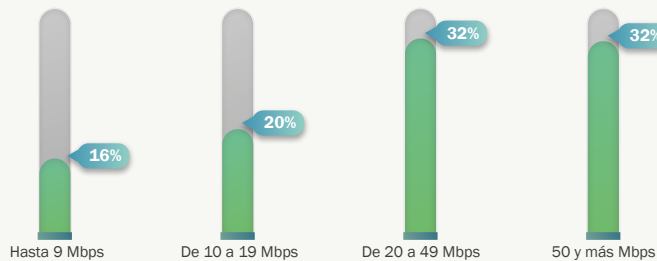
Nota. Respuesta espontánea.

El cálculo de los Mbps promedio se realizó con la suma de la multiplicación de la respuesta de los usuarios por su respectivo factor de ponderación, dividida entre la suma total del citado factor, este cálculo excluye a los usuarios que mencionaron no conocer su velocidad contratada.

Fuente: IFT, Encuestas a Usuarios de Servicios de Telecomunicaciones 2018.

Oferta del servicio

48.8 Mbps promedio



Nota. El cálculo de los Mbps promedio se realizó mediante un promedio simple.

Fuente: IFT, Reporte de Información Comparable de Planes y Tarifas de Servicios de Telecomunicaciones Fijas (doble y triple play) 2018.

Nota. La información de los Mbps promedio de la demanda y la oferta del servicio, debe considerarse solo para fines comparativos y no como los comercialmente anunciados.

Fuente: IFT (2020)

➔ **Hogares Tradicionales/ Televisivos/ Consumo alto que contratan sus servicios de Internet fijo + Televisión de paga en la modalidad doble play y Telefonía fija en la modalidad single play**

Para el caso de los hogares Tradicionales/ Televisivos/ Consumo alto que contratan sus servicios de Internet fijo y Televisión de paga en la modalidad doble play, pero el de Telefonía fija con diferente proveedor, las encuestas muestran que el 52% señala que tiene una velocidad incluida en el servicio de Internet fijo de 20 a 49 Mbps.

Por su parte, la oferta muestra que el mayor porcentaje de los planes de Internet fijo y Televisión de paga en la modalidad doble play se encuentran principalmente en el rango de hasta 9 Mbps, lo que representa el 57%.

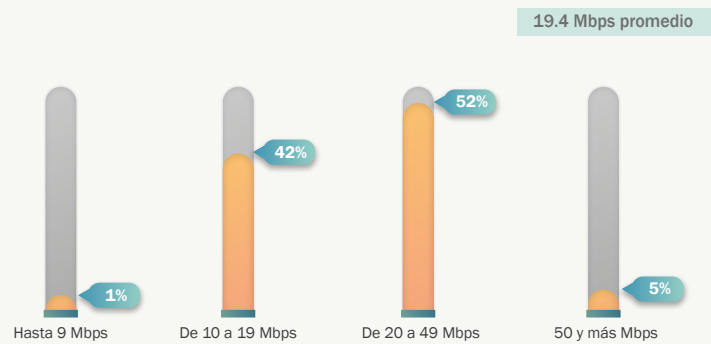
Gráfico 2.2.7

Velocidad contratada por el hogar Tradicional/ Televisivo/ Consumo alto y velocidad disponible en la oferta de planes y tarifas de Internet fijo y Televisión de paga en la modalidad doble play



Internet fijo + Televisión de paga con el mismo proveedor + Telefonía fija con diferente proveedor

Demanda del servicio

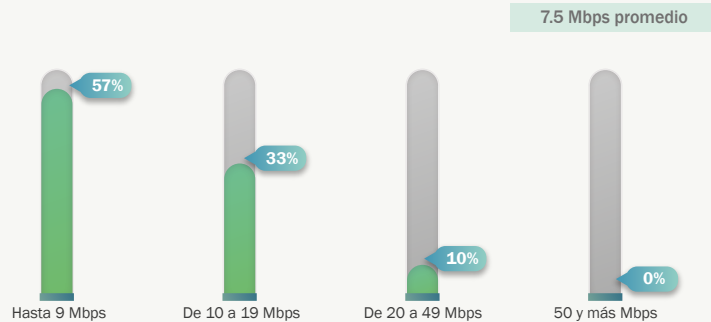


Nota. Respuesta espontánea.

El cálculo de los Mbps promedio se realizó con la suma de la multiplicación de la respuesta de los usuarios por su respectivo factor de ponderación, dividida entre la suma total del citado factor, este cálculo excluye a los usuarios que mencionaron no conocer su velocidad contratada.

Fuente: IFT, Encuestas a Usuarios de Servicios de Telecomunicaciones 2018.

Oferta del servicio



Nota. El cálculo de los Mbps promedio se realizó mediante un promedio simple.

Fuente: IFT, Reporte de Información Comparable de Planes y Tarifas de Servicios de Telecomunicaciones Fijas (doble y triple play) 2018.

Nota. La información de los Mbps promedio de la demanda y la oferta del servicio, debe considerarse solo para fines comparativos y no como los comercialmente anunciados.

Fuente: IFT (2020)

2.3. Hogar con solo Internet fijo

▶ Modalidad de contratación

Gráfico 2.3.1

Modalidad de contratación del hogar con solo Internet fijo



Proveedor de Internet fijo:

- Telmex/Telnor: 51%
- Grupo Televisa: 25%
- Megacable: 8%
- Total Play: 5%
- Axtel: 4%

Nota. Para fines del Reporte, las menciones de los usuarios en las encuestas: Telmex y Telnor se trabajaron de manera conjunta. La información de Grupo Televisa incluye las siguientes menciones de los usuarios en las encuestas: Blue Telecomm/ Sky, Cablemás, Cablevisión, Izzi, Telecable y Wizz/Cablecom.
La información excluye respuestas "No sabe/No contestó" y otras menciones no significativas, por lo que la suma no da 100%.
Fuente: IFT (2020), Encuestas a Usuarios de Servicios de Telecomunicaciones 2018.

▶ Pago mensual por la contratación de los servicios

Con respecto al pago mensual de los servicios, los resultados de las encuestas muestran que el 39% de los hogares con solo Internet fijo pagan entre \$301 y \$500 mensualmente.

Asimismo, la información referente a la oferta muestra que el mayor porcentaje de los planes de Internet fijo en la modalidad single play se encuentran dentro de este rango de renta mensual, lo que representa el 37%.

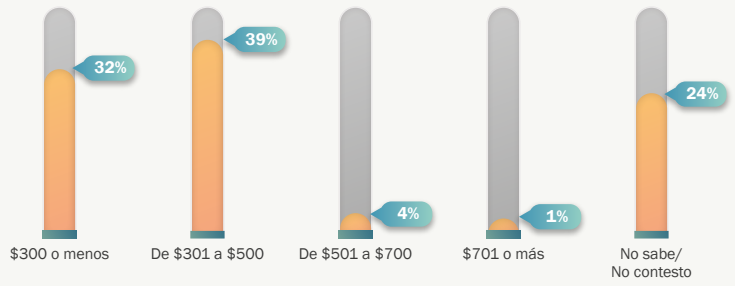
Gráfico 2.3.2
Pago mensual del hogar con solo Internet fijo y renta mensual en la oferta de planes y tarifas de Internet fijo en la modalidad single play



Internet fijo single play

Demanda del servicio

Pago mensual promedio: \$337.5



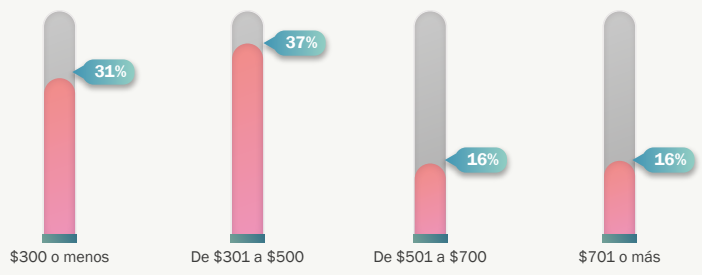
Nota. Respuesta espontánea.

El cálculo del pago mensual promedio del servicio se realizó con la suma de la multiplicación de la respuesta de los usuarios que mencionaron tener contratada dicha modalidad por su respectivo factor de ponderación, dividida entre la suma total del citado factor, este cálculo excluye a los usuarios con respuestas "No sabe/No contestó".

Fuente: IFT, Encuestas a Usuarios de Servicios de Telecomunicaciones 2018.

Oferta del servicio

Renta mensual promedio: \$447



Nota. La renta mensual promedio se calculó mediante un promedio simple.

Fuente: IFT, Reporte de Información Comparable de Planes y Tarifas de Servicios de Telecomunicaciones Fijas (single play) 2018.

Nota. La información del pago/renta mensual promedio de la demanda y la oferta del servicio, debe considerarse solo para fines comparativos y no como la comercialmente anunciada.

Fuente: IFT (2020)

▶ Velocidad contratada

Con respecto a la velocidad incluida en el servicio de Internet fijo, los resultados de las encuestas muestran que el 38% de los hogares con solo Internet fijo señala que tiene de 10 a 19 Mbps.

Por su parte, la oferta muestra que el mayor porcentaje de los planes de Internet fijo en la modalidad single play se encuentran principalmente en el rango de 50 y más Mbps, lo que representa el 32%.

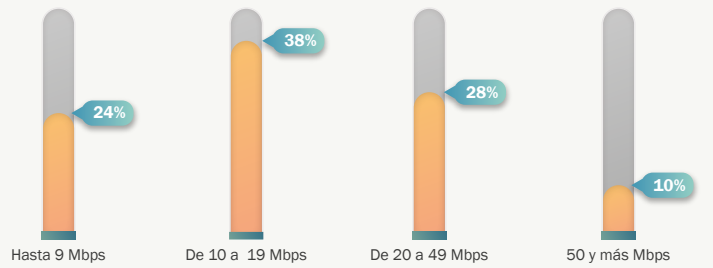
Gráfico 2.3.3

Velocidad contratada por el hogar con solo Internet fijo y velocidad disponible en la oferta de planes y tarifas de Internet fijo en la modalidad single play



Internet fijo single play

Demanda del servicio

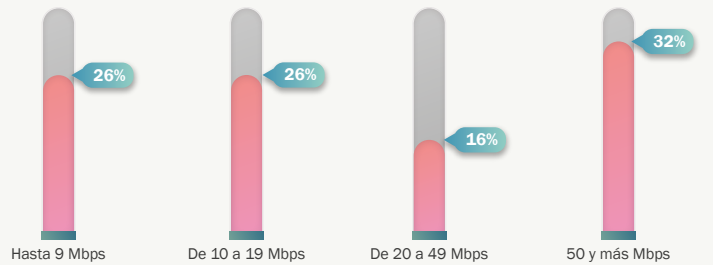


Nota. Respuesta espontánea.

El cálculo de los Mbps promedio se realizó con la suma de la multiplicación de la respuesta de los usuarios por su respectivo factor de ponderación, dividida entre la suma total del citado factor, este cálculo excluye a los usuarios que mencionaron no conocer su velocidad contratada.

Fuente: IFT, Encuestas a Usuarios de Servicios de Telecomunicaciones 2018.

Oferta del servicio



Nota. El cálculo de los Mbps promedio se realizó mediante un promedio simple.

Fuente: IFT, Reporte de Información Comparable de Planes y Tarifas de Servicios de Telecomunicaciones Fijas (single play) 2018.

Nota. La información de los Mbps promedio de la demanda y la oferta del servicio, debe considerarse solo para fines comparativos y no como los comercialmente anunciados.

Fuente: IFT (2020)

Apartado 1

Apartado 2

Apartado 3



Apartado 3.

Comparativo internacional de la renta mensual y velocidad de bajada de los planes y tarifas de Internet fijo

Apartado 3.

Comparativo internacional de la renta mensual y velocidad de bajada de los planes y tarifas de Internet fijo



El principal objetivo del apartado es comparar como se encuentra la oferta de planes y tarifas del servicio de Internet fijo en México con respecto a otros países, este comparativo incluye la renta mensual en términos de PPC/USD²⁶ y la velocidad de bajada (Mbps).

Este comparativo internacional se realiza con respecto a algunos países seleccionados de la Organización para la Cooperación y el Desarrollo Económicos (OCDE)²⁷.

Cabe señalar que la comparación entre países es para efectos ilustrativos, dado que las metodologías de cálculo de la renta mensual varían entre México y la OCDE.

3.1. Perspectiva general

▶ Hogar Tecnológico – hogares con el servicio de Internet fijo y Telefonía fija en la modalidad doble play

Para el caso de la oferta de planes seleccionados de Internet fijo y Telefonía fija, se analizaron en total 149 planes correspondientes a 12 países.

De los planes analizados, se muestra que México es el país con el mayor número de planes al representar un 16.8% del total, le sigue Alemania e Italia con un 14.8% y 12.1%, respectivamente; por el contrario, Chile y Portugal fueron los países con el menor número de planes, lo que representa un 3.4% y 4% respectivamente.

²⁶ La OCDE define las PPC como: “Las PPP son las tasas de conversión de moneda que igualan el poder adquisitivo de diferentes monedas al eliminar las diferencias en los niveles de precios entre países”. Para mayor información puede consultar:

<http://www.oecd.org/sdd/purchasingpowerparities-frequentlyaskedquestionsfaqs.htm#FAQ1>

Por otra parte, el Instituto Nacional de Estadística y Geografía (INEGI) estipula lo siguiente: “Las PPC se utilizan para las comparaciones de precios y volúmenes en el espacio, es decir, entre lugares, países o regiones. Tres son los conceptos fundamentales en este contexto: precio, volumen y valor”. Para mayor información puede consultar:

https://www.inegi.org.mx/contenidos/programas/ppc/2017/documento_metodologico_ppc.pdf

²⁷ Para mayor información puede consultar las consideraciones metodológicas del comparativo internacional de los planes y tarifas.

Cuadro 3.1.1. Número de planes seleccionados en la modalidad de Internet fijo y Telefonía fija, por país

País	Total de planes por país	Porcentaje de planes
Alemania	22	14.8%
Australia	14	9.4%
Chile	5	3.4%
Colombia	14	9.4%
España	15	10.1%
Estados Unidos	7	4.7%
Francia	7	4.7%
Italia	18	12.1%
Japón	7	4.7%
México	25	16.8%
Portugal	6	4.0%
Reino Unido	9	6.0%
Total de los países seleccionados	149	100%

Fuente: IFT (2020), con información de Teligen, Strategy Analytics Ltd., (diciembre 2018). OECD Fixed Broadband Price Benchmarking [OCDE Benchmarking de precios de Banda Ancha Fija]. UK; y Reporte de Información Comparable de Planes y Tarifas de Servicios de Telecomunicaciones Fijas (doble y triple play) 2018.

La renta mensual promedio de México (53.5 PPC/USD) se encuentra por debajo del promedio de los países seleccionados (54.4 PPC/USD) y de países como España (67.5 PPC/USD), Chile (72.7 PPC/USD), Estados Unidos (93.3 PPC/USD) y Colombia (106.8 PPC/USD), pero por arriba de países como Francia (35.9 PPC/USD), Italia (38.8 PPC/USD), Australia (41.8 PPC/USD) y Japón (41.8 PPC/USD).

Con respecto a los Mbps, el promedio de México (48.8 Mbps) se encuentra por debajo del promedio de los países seleccionados (56.6 Mbps) y de países como Italia (60.6 Mbps), Japón (60.6 Mbps), Estados Unidos (74.7 Mbps) y Chile (80 Mbps), pero por arriba de países como Australia (40.4 Mbps), Francia (42.1 Mbps), Portugal (45.3 Mbps) y Reino Unido (47.3 Mbps).

Cuadro 3.1.2. Promedio de renta mensual y velocidad de bajada del total de planes seleccionados en la modalidad de Internet fijo y Telefonía fija, por país

País	Promedio de renta mensual en PPC/USD	Promedio de velocidad de bajada Mbps
Alemania	44.9 PPC/USD	52.1 Mbps
Australia	41.8 PPC/USD	40.4 Mbps
Chile	72.7 PPC/USD	80.0 Mbps
Colombia	106.8 PPC/USD	56.2 Mbps
España	67.5 PPC/USD	63.3 Mbps
Estados Unidos	93.3 PPC/USD	74.7 Mbps
Francia	35.9 PPC/USD	42.1 Mbps
Italia	38.8 PPC/USD	60.6 Mbps
Japón	41.8 PPC/USD	60.6 Mbps
México	53.5 PPC/USD	48.8 Mbps
Portugal	50.4 PPC/USD	45.3 Mbps
Reino Unido	50.7 PPC/USD	47.3 Mbps
Promedio de los países seleccionados	54.4 PPC/USD	56.6 Mbps

Nota. La información de la renta mensual además de reflejar el costo del servicio de Internet fijo, también incluye el costo del servicio de Telefonía fija como las llamadas, minutos de voz, etc.

El cálculo de la renta mensual promedio y los Mbps promedio, se realizó mediante un promedio simple. Asimismo, estos cálculos deben considerarse solo para fines comparativos y no como los comercialmente anunciados.

Fuente: IFT (2020), con información de Teligen, Strategy Analytics Ltd., (diciembre 2018). OECD Fixed Broadband Price Benchmarking [OCDE Benchmarking de precios de Banda Ancha Fija]. UK; y Reporte de Información Comparable de Planes y Tarifas de Servicios de Telecomunicaciones Fijas (doble y triple play) 2018.

▶ Hogar Tradicional, Televisivo y de Consumo alto – hogares con el servicio de Internet fijo, Telefonía fija y Televisión de paga en la modalidad triple play

Para el caso de la oferta de planes seleccionados de Internet fijo, Telefonía fija y Televisión de paga, se analizaron en total 144 planes correspondientes a 13 países.

De los planes analizados, México fue el país con el mayor número de planes al representar un 36.1% del total, le siguen Colombia con 9.7%, Alemania y Francia con un 8.3% cada uno; por el contrario, España y Australia fueron los países con el menor número de planes, lo que representa un 0.7% y 2.1% respectivamente.

Cuadro 3.1.3. Número de planes seleccionados en la modalidad de Internet fijo, Telefonía fija y Televisión de paga, por país

País	Total de planes por país	Porcentaje de planes
Alemania	12	8.3%
Australia	3	2.1%
Canadá	9	6.3%
Chile	9	6.3%
Colombia	14	9.7%
España	1	0.7%
Estados Unidos	5	3.5%
Francia	12	8.3%
Italia	6	4.2%
Japón	6	4.2%
México	52	36.1%
Portugal	6	4.2%
Reino Unido	9	6.3%
Total de los países seleccionados	144	100%

Fuente: IFT (2020), con información de Teligen, Strategy Analytics Ltd., (diciembre 2018). OECD Fixed Broadband Price Benchmarking [OCDE Benchmarking de precios de Banda Ancha Fija]. UK; y Reporte de Información Comparable de Planes y Tarifas de Servicios de Telecomunicaciones Fijas (doble y triple play) 2018.

La renta mensual promedio de México (59.6 PPC/USD) se encuentra por arriba del promedio de los países seleccionados (54.1 PPC/USD) y de países como Francia (45 PPC/USD), Alemania (53.2 PPC/USD), Portugal (56.8 PPC/USD) y Japón (57.7 PPC/USD), pero por debajo de países como Reino Unido (63 PPC/USD), Chile (96.6 PPC/USD), Canadá (118.9 PPC/USD), Estados Unidos (125.5 PPC/USD) y Colombia (127.9 PPC/USD).

Con respecto a los Mbps, el promedio de México (28.7 Mbps) se encuentra por debajo del promedio de los países seleccionados (72.5 Mbps) y de países como Francia (31.7 Mbps), Reino Unido (55.8 Mbps), Canadá (68.3 Mbps), Estados Unidos (74.6 Mbps), Chile (95.3 Mbps) y Japón (100 Mbps).

Cuadro 3.1.4. Promedio de renta mensual y velocidad de bajada del total de planes seleccionados en la modalidad de Internet fijo, Telefonía fija y Televisión de paga, por país

País	Promedio de renta mensual en PPC/USD	Promedio de velocidad de bajada Mbps
Alemania	53.2 PPC/USD	70.0 Mbps
Australia	67.8 PPC/USD	65.5 Mbps
Canadá	118.9 PPC/USD	68.3 Mbps
Chile	96.6 PPC/USD	95.3 Mbps
Colombia	127.9 PPC/USD	56.2 Mbps
España	67.3 PPC/USD	100.0 Mbps
Estados Unidos	125.5 PPC/USD	74.6 Mbps
Francia	45.0 PPC/USD	31.7 Mbps
Italia	46.6 PPC/USD	83.3 Mbps
Japón	57.7 PPC/USD	100.0 Mbps
México	59.6 PPC/USD	28.7 Mbps
Portugal	56.8 PPC/USD	90.7 Mbps
Reino Unido	63.0 PPC/USD	55.8 Mbps
Promedio de los países seleccionados	54.1 PPC/USD	72.5 Mbps

Nota. La información de la renta mensual además de reflejar el costo del servicio de Internet fijo, también incluye el costo del servicio de Telefonía fija como las llamadas, minutos de voz, etc., así como el costo del servicio de Televisión de paga como los canales y televisores incluidos, etc.

El cálculo de la renta mensual promedio y los Mbps promedio, se realizó mediante un promedio simple. Asimismo, estos cálculos deben considerarse solo para fines comparativos y no como los comercialmente anunciados.

Fuente: IFT (2020), con información de Teligen, Strategy Analytics Ltd., (diciembre 2018). OECD Fixed Broadband Price Benchmarking [OCDE Benchmarking de precios de Banda Ancha Fija]. UK; y Reporte de Información Comparable de Planes y Tarifas de Servicios de Telecomunicaciones Fijas (doble y triple play) 2018.

▶ Hogar con solo Internet fijo – hogares con el servicio de Internet fijo en la modalidad single play

Para el caso de la oferta de planes seleccionados de Internet fijo, se analizaron en total 115 planes correspondientes a 13 países.

De los planes analizados, Japón fue el país con el mayor número de planes al representar un 23.5% del total, le sigue México y Canadá con un 16.5% y 12.2%, respectivamente; por el contrario, Francia fue el país con el menor número de planes, lo que representa un 0.9%.

Cuadro 3.1.5. Número de planes seleccionados en la modalidad de Internet fijo, por país

País	Total de planes por país	Porcentaje de planes
Alemania	10	8.7%
Australia	8	7.0%
Canadá	14	12.2%
Chile	5	4.3%
Colombia	10	8.7%
España	3	2.6%
Estados Unidos	7	6.1%
Francia	1	0.9%
Italia	2	1.7%
Japón	27	23.5%
México	19	16.5%
Portugal	6	5.2%
Reino Unido	3	2.6%
Total de los países seleccionados	115	100%

Fuente: IFT (2020), con información de Teligen, Strategy Analytics Ltd., (diciembre 2018). OECD Fixed Broadband Price Benchmarking [OCDE Benchmarking de precios de Banda Ancha Fija]. UK; y Reporte de Información Comparable de Planes y Tarifas de Servicios de Telecomunicaciones Fijas (single play) 2018.

La renta mensual promedio de México (42.3 PPC/USD) se encuentra por debajo del promedio de los países seleccionados (53.3 PPC/USD) y de países como Reino Unido (45.9 PPC/USD), Chile (46.4 PPC/USD), Alemania (50.5 PPC/USD), España (63.4 PPC/USD), Estados Unidos (68.1 PPC/USD) y Colombia (101.6 PPC/USD), pero por arriba de Italia (36.9 PPC/USD), Portugal (40.3 PPC/USD) y Japón (42 PPC/USD).

Con respecto a los Mbps, el promedio de México (35.8 Mbps) se encuentra por debajo del promedio de los países seleccionados (58.6 Mbps) y de países como España (50.7 Mbps), Canadá (56.2 Mbps), Estados Unidos (56.9 Mbps), Colombia (60 Mbps), Chile (80 Mbps) e Italia (110 Mbps).

Cuadro 3.1.6. Promedio de renta mensual y velocidad de bajada del total de planes seleccionados en la modalidad de Internet fijo, por país

País	Promedio de renta mensual en PPC/USD	Promedio de velocidad de bajada Mbps
Alemania	50.5 PPC/USD	84.8 Mbps
Australia	46.1 PPC/USD	32.8 Mbps
Canadá	64.3 PPC/USD	56.2 Mbps
Chile	46.4 PPC/USD	80.0 Mbps
Colombia	101.6 PPC/USD	60.0 Mbps
España	63.4 PPC/USD	50.7 Mbps
Estados Unidos	68.1 PPC/USD	56.9 Mbps
Francia	46.9 PPC/USD	110.0 Mbps
Italia	36.9 PPC/USD	110.0 Mbps
Japón	42.0 PPC/USD	62.5 Mbps
México	42.3 PPC/USD	35.8 Mbps
Portugal	40.3 PPC/USD	53.3 Mbps
Reino Unido	45.9 PPC/USD	90.0 Mbps
Promedio de los países seleccionados	53.3 PPC/USD	58.6 Mbps

Nota. El cálculo de la renta mensual promedio y los Mbps promedio, se realizó mediante un promedio simple. Asimismo, estos cálculos deben considerarse solo para fines comparativos y no como los comercialmente anunciados.

Fuente: IFT (2020), con información de Teligen, Strategy Analytics Ltd., (diciembre 2018). OECD Fixed Broadband Price Benchmarking [OCDE Benchmarking de precios de Banda Ancha Fija]. UK; y Reporte de Información Comparable de Planes y Tarifas de Servicios de Telecomunicaciones Fijas (single play) 2018.

3.2. Hogar Tecnológico – hogares con el servicio de Internet fijo y Telefonía fija en la modalidad doble play

▶ Hogar Tecnológico- Internet fijo con una velocidad de bajada de hasta 9 Mbps

Para el caso de la oferta de planes seleccionados de Internet fijo y Telefonía fija con una velocidad de bajada de hasta 9 Mbps, se analizaron en total 10 planes correspondientes a 4 países.

De los planes analizados, México fue el país con el mayor número de planes al representar un 40% del total, le sigue Italia y Alemania con un 30% y 20%, respectivamente; por el contrario, Estados Unidos fue el país con el menor número de planes, lo que representa un 10%.

Cuadro 3.2.1. Número de planes seleccionados en la modalidad de Internet fijo y Telefonía fija con hasta 9 Mbps, por país

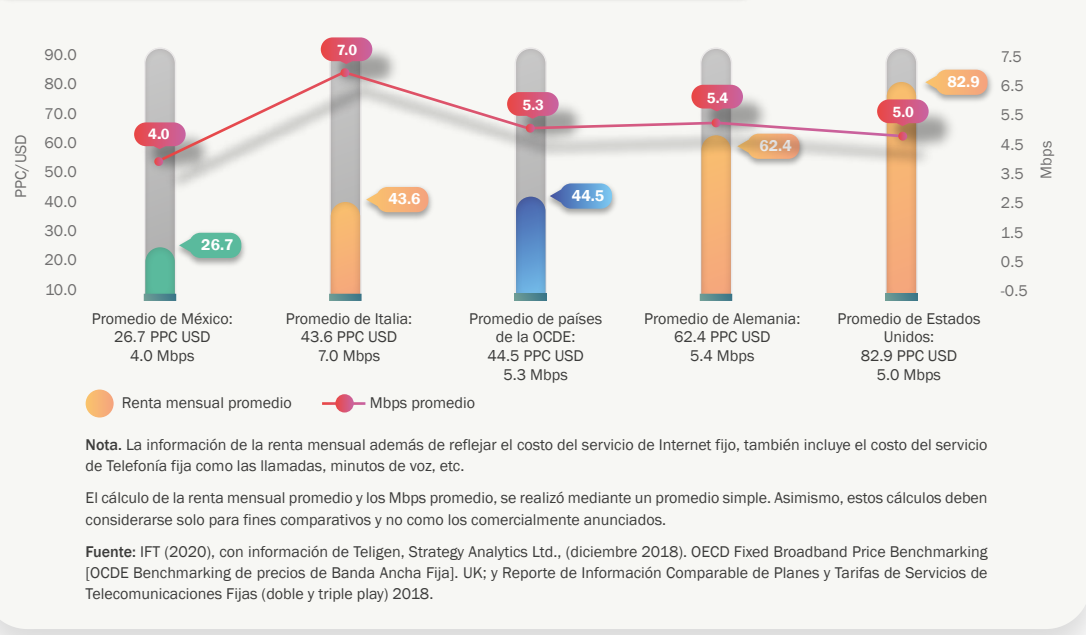
País	Número de planes	Porcentaje de planes por país
Alemania	2	20.0%
Estados Unidos	1	10.0%
Italia	3	30.0%
México	4	40.0%
Total de los países seleccionados	10	100%

Fuente: IFT (2020), con información de Teligen, Strategy Analytics Ltd., (diciembre 2018). OECD Fixed Broadband Price Benchmarking [OCDE Benchmarking de precios de Banda Ancha Fija]. UK; y Reporte de Información Comparable de Planes y Tarifas de Servicios de Telecomunicaciones Fijas (doble y triple play) 2018.

La renta mensual promedio de México (26.7 PPC/USD) se encuentra por debajo del promedio de los países seleccionados (44.5 PPC/USD), Italia (43.6 PPC/USD), Alemania (62.4 PPC/USD) y Estados Unidos (82.9 PPC/USD).

Con respecto a los Mbps, el promedio de México (4 Mbps) se encuentra por debajo del promedio de los países seleccionados (5.3 Mbps), de Alemania (5.4 Mbps), Estados Unidos (5 Mbps) e Italia (7 Mbps).

Gráfico 3.2.1.
Promedio de renta mensual y velocidad de bajada de los planes seleccionados en la modalidad de Internet fijo y Telefonía fija con hasta 9 Mbps, por país



▶ Hogar Tecnológico - Internet fijo con una velocidad de bajada de 10 a 19 Mbps

Para el caso de la oferta de planes seleccionados de Internet fijo y Telefonía fija con una velocidad de bajada de 10 a 19 Mbps, se analizaron en total 32 planes correspondientes a 10 países.

De los planes analizados, Alemania fue el país con el mayor número de planes al representar un 18.8% del total, le sigue México y Francia con un 15.6% cada uno; por el contrario, Estados Unidos e Italia fueron los países con el menor número de planes, lo que representa un 3.1% cada uno.

Cuadro 3.2.2. Número de planes seleccionados en la modalidad de Internet fijo y Telefonía fija de 10 a 19 Mbps, por país

País	Número de planes	Porcentaje de planes
Alemania	6	18.8%
Australia	4	12.5%
Colombia	4	12.5%
Estados Unidos	1	3.1%
Francia	5	15.6%
Italia	1	3.1%
Japón	2	6.3%
México	5	15.6%
Portugal	2	6.3%
Reino Unido	2	6.3%
Total de los países seleccionados	32	100%

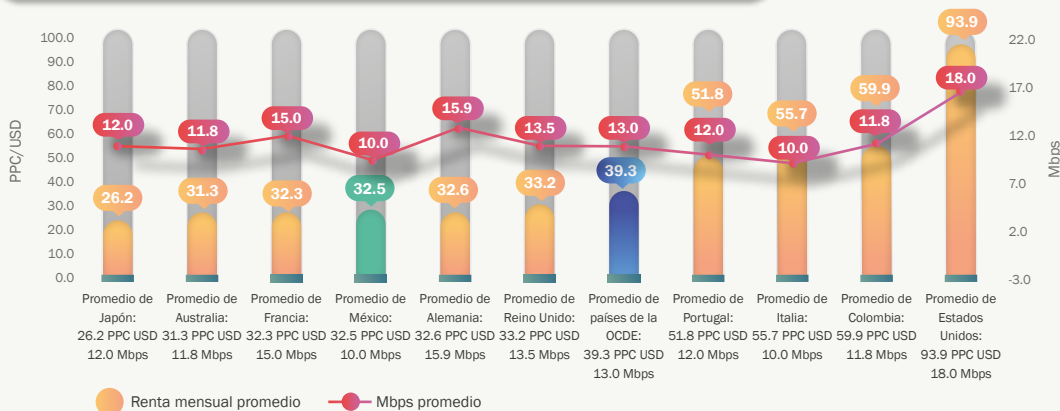
Fuente: IFT (2020), con información de Teligen, Strategy Analytics Ltd., (diciembre 2018). OECD Fixed Broadband Price Benchmarking [OCDE Benchmarking de precios de Banda Ancha Fija]. UK; y Reporte de Información Comparable de Planes y Tarifas de Servicios de Telecomunicaciones Fijas (doble y triple play) 2018.

La renta mensual promedio de México (32.5 PPC/USD) se encuentra por debajo del promedio de los países seleccionados (39.3 PPC/USD) y de países como Portugal (51.8 PPC/USD), Italia (55.7 PPC/USD), Colombia (59.9 PPC/USD) y Estados Unidos (93.9 PPC/USD), pero por arriba de países como Japón (26.2 PPC/USD), Australia (31.3 PPC/USD) y Francia (32.3 PPC/USD).

Con respecto a los Mbps, el promedio de México (10 Mbps) se encuentra por debajo del promedio de los países seleccionados (13 Mbps) y de países como Australia (11.8 Mbps), Colombia (11.8 Mbps), Japón (12 Mbps), Portugal (12 Mbps) y Reino Unido (13.5 Mbps).

Gráfico 3.2.2.

Promedio de renta mensual y velocidad de bajada de los planes seleccionados en la modalidad de Internet fijo y Telefonía fija de 10 a 19 Mbps, por país



Nota. La información de la renta mensual además de reflejar el costo del servicio de Internet fijo, también incluye el costo del servicio de Telefonía fija como las llamadas, minutos de voz, etc.

El cálculo de la renta mensual promedio y los Mbps promedio, se realizó mediante un promedio simple. Asimismo, estos cálculos deben considerarse solo para fines comparativos y no como los comercialmente anunciados.

Fuente: IFT (2020), con información de Teligen, Strategy Analytics Ltd., (diciembre 2018). OECD Fixed Broadband Price Benchmarking [OCDE Benchmarking de precios de Banda Ancha Fija]. UK; y Reporte de Información Comparable de Planes y Tarifas de Servicios de Telecomunicaciones Fijas (doble y triple play) 2018.

▶ Hogar Tecnológico- Internet fijo con una velocidad de bajada de 20 a 49 Mbps

Para el caso de la oferta de planes seleccionados de Internet fijo y Telefonía fija con una velocidad de bajada de 20 a 49 Mbps, se analizaron en total 45 planes correspondientes a 10 países.

De los planes analizados, México e Italia fueron los países con el mayor número de planes al representar un 17.8% del total cada uno, le sigue España y Australia con un 15.6% y 13.3%, respectivamente; por el contrario, Francia fue el país con el menor número de planes, lo que representa un 2.2%.

Cuadro 3.2.3. Número de planes seleccionados en la modalidad de Internet fijo y Telefonía fija de 20 a 49 Mbps, por país

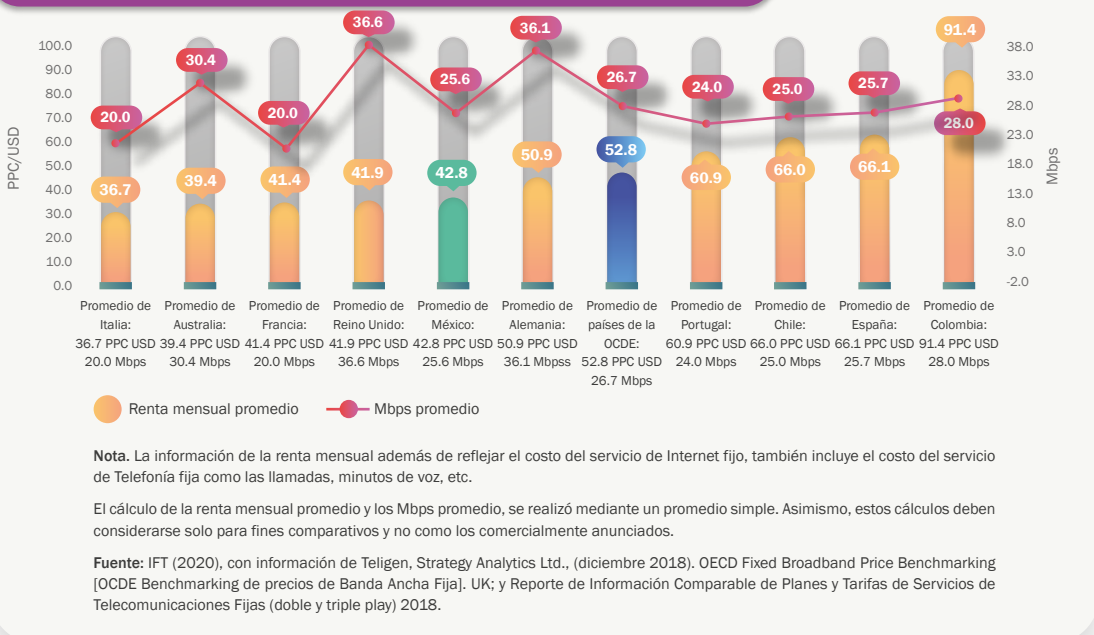
País	Número de planes	Porcentaje de planes
Alemania	4	8.9%
Australia	6	13.3%
Chile	2	4.4%
Colombia	5	11.1%
España	7	15.6%
Francia	1	2.2%
Italia	8	17.8%
México	8	17.8%
Portugal	2	4.4%
Reino Unido	2	4.4%
Total de los países seleccionados	45	100%

Fuente: IFT (2020), con información de Teligen, Strategy Analytics Ltd., (diciembre 2018). OECD Fixed Broadband Price Benchmarking [OCDE Benchmarking de precios de Banda Ancha Fija]. UK; y Reporte de Información Comparable de Planes y Tarifas de Servicios de Telecomunicaciones Fijas (doble y triple play) 2018.

La renta mensual promedio de México (42.8 PPC/USD) se encuentra por debajo del promedio de los países seleccionados (52.8 PPC/USD) y de países como Alemania (50.9 PPC/USD), Portugal (60.9 PPC/USD), Chile (66 PPC/USD) y Colombia (91.4 PPC/USD), pero por arriba de países como Italia (36.7 PPC/USD), Australia (39.4 PPC/USD), Francia (41.4 PPC/USD) y Reino Unido (41.9 PPC/USD).

Con respecto a los Mbps, el promedio de México (25.6 Mbps) se encuentra por debajo del promedio de los países seleccionados (26.7 Mbps) y de países como Australia (30.4 Mbps), Alemania (36.1 Mbps) y Reino Unido (36.6 Mbps), pero por arriba de países como, Italia (20 Mbps), Francia (20 Mbps), Portugal (24 Mbps) y Chile (25 Mbps).

Gráfico 3.2.3.
Promedio de renta mensual y velocidad de bajada de los planes seleccionados en la modalidad de Internet fijo y Telefonía fija de 20 a 49 Mbps, por país



▶ Hogar Tecnológico- Internet fijo con una velocidad de bajada de 50 y más Mbps

Para el caso de la oferta de planes seleccionados de Internet fijo y Telefonía fija con una velocidad de bajada de 50 y más Mbps, se analizaron en total 62 planes correspondientes a 12 países.

De los planes analizados, Alemania fue el país con el mayor número de planes al representar un 16.1% del total, le sigue México y España con un 12.9% cada uno; por el contrario, Francia fue el país con el menor número de planes, lo que representa un 1.6%.

Cuadro 3.2.4. Número de planes seleccionados en la modalidad de Internet fijo y Telefonía fija de 50 y más Mbps, por país

País	Número de planes	Porcentaje de planes
Alemania	10	16.1%
Australia	4	6.5%
Chile	3	4.8%
Colombia	5	8.1%
España	8	12.9%
Estados Unidos	5	8.1%
Francia	1	1.6%
Italia	6	9.7%
Japón	5	8.1%
México	8	12.9%
Portugal	2	3.2%
Reino Unido	5	8.1%
Total de los países seleccionados	62	100%

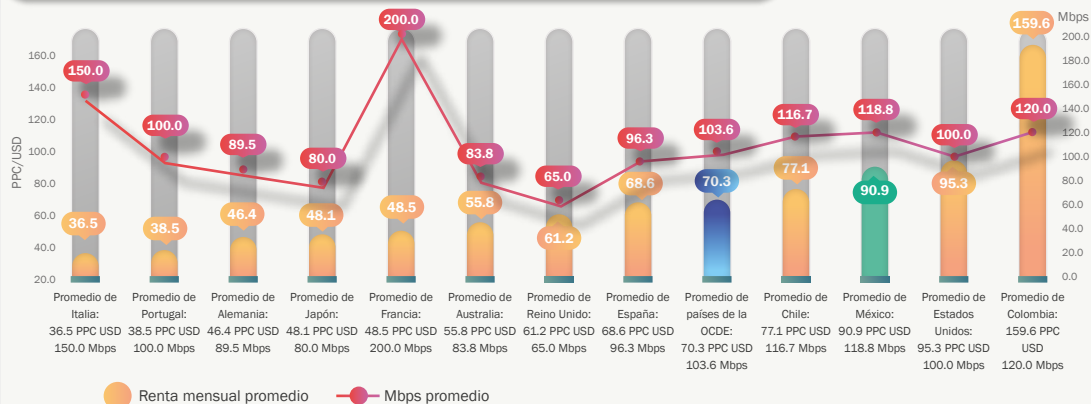
Fuente: IFT (2020), con información de Teligen, Strategy Analytics Ltd., (diciembre 2018). OECD Fixed Broadband Price Benchmarking [OCDE Benchmarking de precios de Banda Ancha Fija]. UK; y Reporte de Información Comparable de Planes y Tarifas de Servicios de Telecomunicaciones Fijas (doble y triple play) 2018.

La renta mensual promedio de México (90.9 PPC/USD) se encuentra por arriba del promedio de los países seleccionados (70.3 PPC/USD) y de países como Italia (36.5 PPC/USD), Portugal (38.5 PPC/USD), Alemania (46.4 PPC/USD), Australia (55.8 PPC/USD), España (68.6 PPC/USD) y Chile (77.1 PPC/USD), pero por debajo de Estados Unidos (95.3 PPC/USD) y Colombia (159.6 PPC/USD).

Con respecto a los Mbps, el promedio de México (118.8 Mbps) se encuentra por arriba del promedio de los países seleccionados (103.6 Mbps) y de países como Reino Unido (65 Mbps), Japón (80 Mbps), Alemania (89.5 Mbps), Portugal (100 Mbps), Estados Unidos (100 Mbps) y Chile (116.7 Mbps), pero por debajo de Colombia (120 Mbps), Italia (150 Mbps) y Francia (200 Mbps).

Gráfico 3.2.4.

Promedio de renta mensual y velocidad de bajada de los planes seleccionados en la modalidad de Internet fijo y Telefonía fija de 50 y más Mbps, por país



Nota. La información de la renta mensual además de reflejar el costo del servicio de Internet fijo, también incluye el costo del servicio de Telefonía fija como las llamadas, minutos de voz, etc.

El cálculo de la renta mensual promedio y los Mbps promedio, se realizó mediante un promedio simple. Asimismo, estos cálculos deben considerarse solo para fines comparativos y no como los comercialmente anunciados.

Fuente: IFT (2020), con información de Teligen, Strategy Analytics Ltd., (diciembre 2018). OECD Fixed Broadband Price Benchmarking [OCDE Benchmarking de precios de Banda Ancha Fija]. UK; y Reporte de Información Comparable de Planes y Tarifas de Servicios de Telecomunicaciones Fijas (doble y triple play) 2018.

3.3. Hogar Tradicional/ Televisivo/ Consumo alto – hogares con el servicio de Internet fijo, Telefonía fija y Televisión de paga en la modalidad triple play

▶ Hogar Tradicional/ Televisivo/ Consumo alto - Internet fijo con una velocidad de bajada de hasta 9 Mbps

Para el caso de la oferta de planes seleccionados de Internet fijo, Telefonía fija y Televisión de paga con una velocidad de bajada de hasta 9 Mbps, se analizaron en total 17 planes correspondientes a 3 países.

De los planes analizados, México fue el país con el mayor número de planes al representar un 88.2% del total, le sigue Chile y Estados Unidos con un 5.9% cada uno.

Cuadro 3.3.1. Número de planes seleccionados en la modalidad de Internet fijo, Telefonía fija y Televisión de paga con hasta 9 Mbps, por país

País	Número de planes	Porcentaje de planes
Chile	1	5.9%
Estados Unidos	1	5.9%
México	15	88.2%
Total de los países seleccionados	17	100%

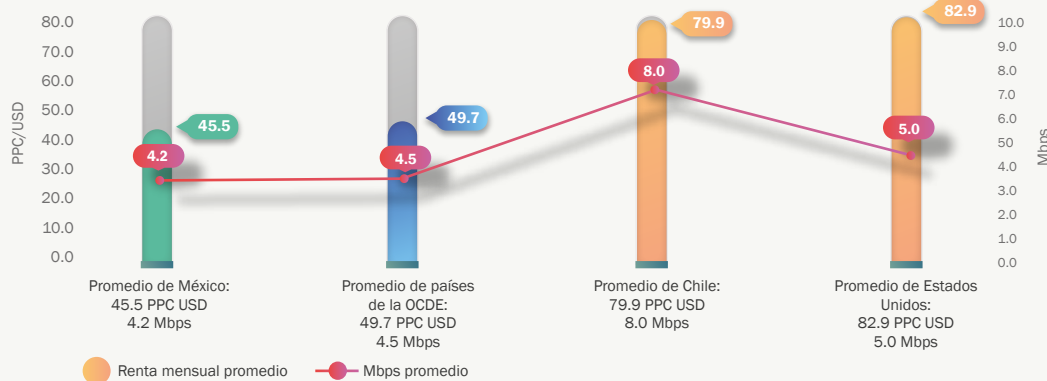
Fuente: IFT (2020), con información de Teligen, Strategy Analytics Ltd., (diciembre 2018). OECD Fixed Broadband Price Benchmarking [OCDE Benchmarking de precios de Banda Ancha Fija]. UK; y Reporte de Información Comparable de Planes y Tarifas de Servicios de Telecomunicaciones Fijas (doble y triple play) 2018.

La renta mensual promedio de México (45.5 PPC/USD) se encuentra por debajo del promedio de los países seleccionados (49.7 PPC/USD), de Chile (79.9 PPC/USD) y Estados Unidos (82.9 PPC/USD).

Con respecto a los Mbps, el promedio de México (4.2 Mbps) se encuentra por debajo del promedio de los países seleccionados (4.5 Mbps), de Estados Unidos (5 Mbps) y Chile (8 Mbps).

Gráfico 3.3.1.

Promedio de renta mensual y velocidad de bajada de los planes seleccionados en la modalidad de Internet fijo, Telefonía fija y Televisión de paga con hasta 9 Mbps, por país



Nota. La información de la renta mensual además de reflejar el costo del servicio de Internet fijo, también incluye el costo del servicio de Telefonía fija como las llamadas, minutos de voz, etc., así como el costo del servicio de Televisión de paga como los canales y televisores incluidos, etc.

El cálculo de la renta mensual promedio y los Mbps promedio, se realizó mediante un promedio simple. Asimismo, estos cálculos deben considerarse solo para fines comparativos y no como los comercialmente anunciados.

Fuente: IFT (2020), con información de Teligen, Strategy Analytics Ltd., (diciembre 2018). OECD Fixed Broadband Price Benchmarking [OCDE Benchmarking de precios de Banda Ancha Fija]. UK; y Reporte de Información Comparable de Planes y Tarifas de Servicios de Telecomunicaciones Fijas (doble y triple play) 2018.

▶ Hogar Tradicional/ Televisivo/ Consumo alto - Internet fijo con una velocidad de bajada de 10 a 19 Mbps

Para el caso de la oferta de planes seleccionados de Internet fijo, Telefonía fija y Televisión de paga con una velocidad de bajada de 10 a 19 Mbps, se analizaron en total 29 planes correspondientes a 7 países.

De los planes analizados, México fue el país con el mayor número de planes al representar un 37.9% del total, le sigue Francia y Colombia con un 27.6% y 13.8%, respectivamente; por el contrario, Canadá, Estados Unidos y Reino Unido fueron los países con el menor número de planes, lo que representa un 3.4% cada uno.

Cuadro 3.3.2. Número de planes seleccionados en la modalidad de Internet fijo, Telefonía fija y Televisión de paga de 10 a 19 Mbps, por país

País	Número de planes	Porcentaje de planes
Alemania	3	10.3%
Canadá	1	3.4%
Colombia	4	13.8%
Estados Unidos	1	3.4%
Francia	8	27.6%
México	11	37.9%
Reino Unido	1	3.4%
Total de los países seleccionados	29	100%

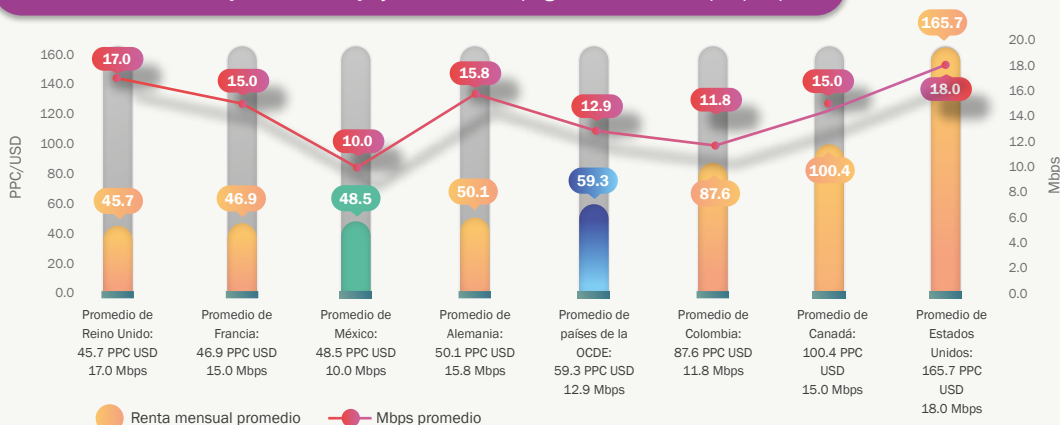
Fuente: IFT (2020), con información de Teligen, Strategy Analytics Ltd., (diciembre 2018). OECD Fixed Broadband Price Benchmarking [OCDE Benchmarking de precios de Banda Ancha Fija]. UK; y Reporte de Información Comparable de Planes y Tarifas de Servicios de Telecomunicaciones Fijas (doble y triple play) 2018.

La renta mensual promedio de México (48.5 PPC/USD) se encuentra por debajo del promedio de los países seleccionados (59.3 PPC/USD) y de Alemania (50.1 PPC/USD), Colombia (87.6 PPC/USD), Canadá (100.4 PPC/USD) y Estados Unidos (165.7 PPC/USD), pero por arriba de Reino Unido (45.7 PPC/USD) y Francia (46.9 PPC/USD).

Con respecto a los Mbps, el promedio de México (10 Mbps) se encuentra por debajo del promedio de los países seleccionados (12.9 Mbps) y de países como Colombia (11.8 Mbps), Canadá (15 Mbps), Francia (15 Mbps) y Alemania (15.8 Mbps).

Gráfico 3.3.2.

Promedio de renta mensual y velocidad de bajada de los planes seleccionados en la modalidad de Internet fijo, Telefonía fija y Televisión de paga de 10 a 19 Mbps, por país



Nota. La información de la renta mensual además de reflejar el costo del servicio de Internet fijo, también incluye el costo del servicio de Telefonía fija como las llamadas, minutos de voz, etc., así como el costo del servicio de Televisión de paga como los canales y televisores incluidos, etc.

El cálculo de la renta mensual promedio y los Mbps promedio, se realizó mediante un promedio simple. Asimismo, estos cálculos deben considerarse solo para fines comparativos y no como los comercialmente anunciados.

Fuente: IFT (2020), con información de Teligen, Strategy Analytics Ltd., (diciembre 2018). OECD Fixed Broadband Price Benchmarking [OCDE Benchmarking de precios de Banda Ancha Fija]. UK; y Reporte de Información Comparable de Planes y Tarifas de Servicios de Telecomunicaciones Fijas (doble y triple play) 2018.

▶ Hogar Tradicional/ Televisivo/ Consumo alto - Internet fijo con una velocidad de bajada de 20 a 49 Mbps

Para el caso de la oferta de planes seleccionados de Internet fijo, Telefonía fija y Televisión de paga con una velocidad de bajada de 20 a 49 Mbps, se analizaron en total 41 planes correspondientes a 10 países.

De los planes analizados, México fue el país con el mayor número de planes al representar un 39% del total, le sigue Colombia con un 12.2%; por el contrario, Australia fue el país con el menor número de planes, lo que representa un 2.4%.

Cuadro 3.3.3. Número de planes seleccionados en la modalidad de Internet fijo, Telefonía fija y Televisión de paga de 20 a 49 Mbps, por país

País	Número de planes	Porcentaje de planes
Alemania	2	4.9%
Australia	1	2.4%
Canadá	2	4.9%
Chile	2	4.9%
Colombia	5	12.2%
Francia	3	7.3%
Italia	4	9.8%
México	16	39.0%
Portugal	2	4.9%
Reino Unido	4	9.8%
Total de los países seleccionados	41	100%

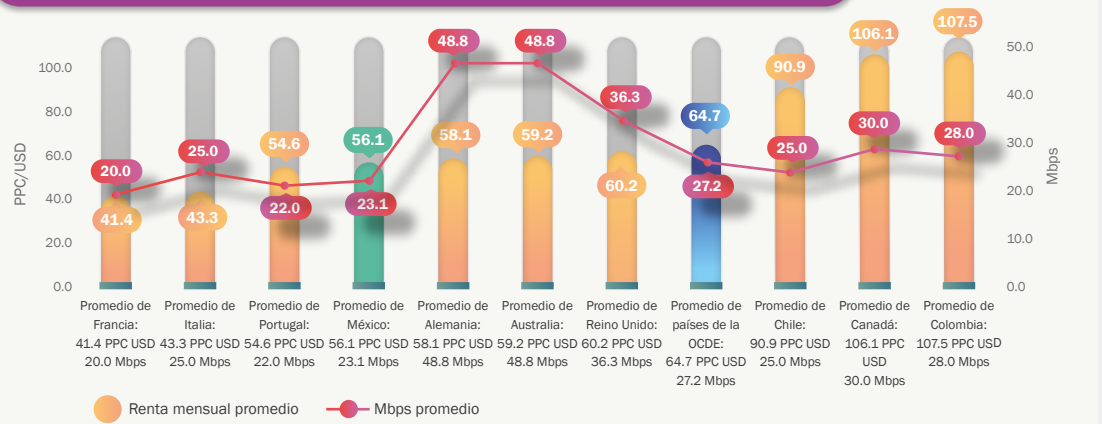
Fuente: IFT (2020), con información de Teligen, Strategy Analytics Ltd., (diciembre 2018). OECD Fixed Broadband Price Benchmarking [OCDE Benchmarking de precios de Banda Ancha Fija]. UK; y Reporte de Información Comparable de Planes y Tarifas de Servicios de Telecomunicaciones Fijas (doble y triple play) 2018.

La renta mensual promedio de México (56.1 PPC/USD) se encuentra por debajo del promedio de los países seleccionados (64.7 PPC/USD) y de Alemania (58.1 PPC/USD), Australia (59.2 PPC/USD), Reino Unido (60.2 PPC/USD), Chile (90.9 PPC/USD), Canadá (106.1 PPC/USD) y Colombia (107.5 PPC/USD), pero por arriba de Francia (41.4 PPC/USD), Italia (43.3 PPC/USD) y Portugal (54.6 PPC/USD).

Con respecto a los Mbps, el promedio de México (23.1 Mbps) se encuentra por debajo del promedio de los países seleccionados (27.2 Mbps) y de países como Chile (25 Mbps), Italia (25 Mbps), Colombia (28 Mbps), Canadá (30 Mbps) y Reino Unido (36.3 Mbps), pero por arriba de Francia (20 Mbps) y Portugal (22 Mbps).

Gráfico 3.3.3.

Promedio de renta mensual y velocidad de bajada de los planes seleccionados en la modalidad de Internet fijo, Telefonía fija y Televisión de paga de 20 a 49 Mbps, por país



Nota. La información de la renta mensual además de reflejar el costo del servicio de Internet fijo, también incluye el costo del servicio de Telefonía fija como las llamadas, minutos de voz, etc., así como el costo del servicio de Televisión de paga como los canales y televisores incluidos, etc.

El cálculo de la renta mensual promedio y los Mbps promedio, se realizó mediante un promedio simple. Asimismo, estos cálculos deben considerarse solo para fines comparativos y no como los comercialmente anunciados.

Fuente: IFT (2020), con información de Teligen, Strategy Analytics Ltd., (diciembre 2018). OECD Fixed Broadband Price Benchmarking [OCDE Benchmarking de precios de Banda Ancha Fija]. UK; y Reporte de Información Comparable de Planes y Tarifas de Servicios de Telecomunicaciones Fijas (doble y triple play) 2018.

▶ Hogar Tradicional/ Televisivo/ Consumo alto - Internet fijo con una velocidad de bajada de 50 y más Mbps

Para el caso de la oferta de planes seleccionados de Internet fijo, Telefonía fija y Televisión de paga con una velocidad de bajada de 50 y más Mbps, se analizaron en total 57 planes correspondientes a 13 países.

De los planes analizados, México fue el país con el mayor número de planes al representar un 17.5% del total, le sigue Alemania con un 12.3%; por el contrario, España y Francia fueron los países con el menor número de planes, lo que representa un 1.8% cada uno.

Cuadro 3.3.4. Número de planes seleccionados en la modalidad de Internet fijo, Telefonía fija y Televisión de paga de 50 y más Mbps, por país

País	Número de planes	Porcentaje de planes
Alemania	7	12.3%
Australia	2	3.5%
Canadá	6	10.5%
Chile	6	10.5%
Colombia	5	8.8%
España	1	1.8%
Estados Unidos	3	5.3%
Francia	1	1.8%
Italia	2	3.5%
Japón	6	10.5%
México	10	17.5%
Portugal	4	7.0%
Reino Unido	4	7.0%
Total de los países seleccionados	57	100%

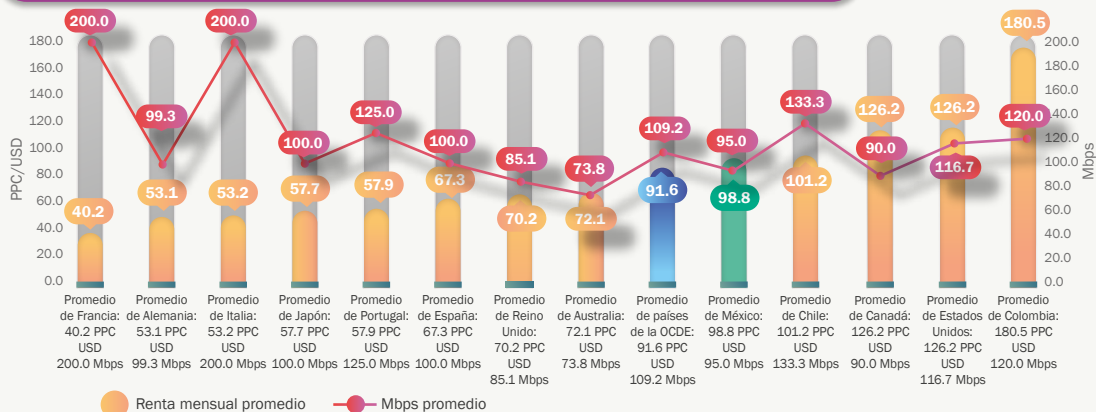
Fuente: IFT (2020), con información de Teligen, Strategy Analytics Ltd., (diciembre 2018). OECD Fixed Broadband Price Benchmarking [OCDE Benchmarking de precios de Banda Ancha Fija]. UK; y Reporte de Información Comparable de Planes y Tarifas de Servicios de Telecomunicaciones Fijas (doble y triple play) 2018.

La renta mensual promedio de México (98.8 PPC/USD) se encuentra por arriba del promedio de los países seleccionados (91.6 PPC/USD) y de países como Francia (40.2 PPC/USD), Alemania (53.1 PPC/USD), Japón (57.7 PPC/USD), España (67.3 PPC/USD) y Australia (72.1 PPC/USD), pero por debajo de Chile (101.2 PPC/USD), Canadá (126.2 PPC/USD), Estados Unidos (126.2 PPC/USD) y Colombia (180.5 PPC/USD).

Con respecto a los Mbps, el promedio de México (95 Mbps) se encuentra por debajo del promedio de los países seleccionados (109.2 Mbps) y de países como España (100 Mbps), Estados Unidos (116.7 Mbps), Colombia (120 Mbps), Portugal (125 Mbps), y Chile (133.3 Mbps), pero por arriba de Australia (73.8 Mbps), Reino Unido (85.1 Mbps) y Canadá (90 Mbps).

Gráfico 3.3.4.

Promedio de renta mensual y velocidad de bajada de los planes seleccionados en la modalidad de Internet fijo, Telefonía fija y Televisión de paga de 50 y más Mbps, por país



Nota. La información de la renta mensual además de reflejar el costo del servicio de Internet fijo, también incluye el costo del servicio de Telefonía fija como las llamadas, minutos de voz, etc., así como el costo del servicio de Televisión de paga como los canales y televisores incluidos, etc.

El cálculo de la renta mensual promedio y los Mbps promedio, se realizó mediante un promedio simple. Asimismo, estos cálculos deben considerarse solo para fines comparativos y no como los comercialmente anunciados.

Fuente: IFT (2020), con información de Teligen, Strategy Analytics Ltd., (diciembre 2018). OECD Fixed Broadband Price Benchmarking [OCDE Benchmarking de precios de Banda Ancha Fija]. UK; y Reporte de Información Comparable de Planes y Tarifas de Servicios de Telecomunicaciones Fijas (doble y triple play) 2018.

3.4. Hogar con solo Internet fijo – hogares con el servicio de Internet fijo en la modalidad single play

▶ Hogar con solo Internet fijo - Internet fijo con una velocidad de bajada de hasta 9 Mbps

Para el caso de la oferta de planes seleccionados de Internet fijo con una velocidad de bajada de hasta 9 Mbps, se analizaron en total 16 planes correspondientes a 7 países.

De los planes analizados, México fue el país con el mayor número de planes al representar un 31.3% del total, le sigue Japón con un 18.8%; por el contrario, Colombia y Estados Unidos fueron los países con el menor número de planes, lo que representa un 6.3% cada uno.

Cuadro 3.4.1. Número de planes seleccionados en la modalidad de Internet fijo con hasta 9 Mbps, por país

País	Número de planes	Porcentaje de planes
Alemania	2	12.5%
Canadá	2	12.5%
Colombia	1	6.3%
España	2	12.5%
Estados Unidos	1	6.3%
Japón	3	18.8%
México	5	31.3%
Total de los países seleccionados	16	100%

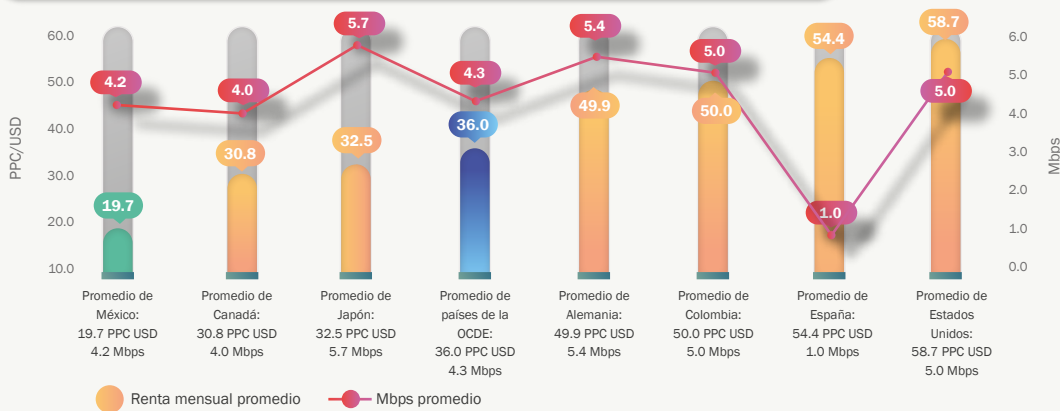
Fuente: IFT (2020), con información de Teligen, Strategy Analytics Ltd., (diciembre 2018). OECD Fixed Broadband Price Benchmarking [OCDE Benchmarking de precios de Banda Ancha Fija]. UK; y Reporte de Información Comparable de Planes y Tarifas de Servicios de Telecomunicaciones Fijas (single play) 2018.

La renta mensual promedio de México (19.7 PPC/USD) se encuentra por debajo del promedio de los países seleccionados (36 PPC/USD) y de países como Canadá (30.8 PPC/USD), Japón (32.5 PPC/USD), Alemania (49.9 PPC/USD), Colombia (50 PPC/USD), España (54.4 PPC/USD) y Estados Unidos (58.7 PPC/USD).

Con respecto a los Mbps, el promedio de México (4.2 Mbps) se encuentra por debajo del promedio de los países seleccionados (4.3 Mbps) y de Colombia (5 Mbps), Estados Unidos (5 Mbps), Alemania (5.4 Mbps) y Japón (5.7 Mbps), pero por arriba de España (1 Mbps) y Canadá (4 Mbps).

Gráfico 3.4.1.

Promedio de renta mensual y velocidad de bajada de los planes seleccionados en la modalidad de Internet fijo con hasta 9 Mbps, por país



Nota. El cálculo de la renta mensual promedio y los Mbps promedio, se realizó mediante un promedio simple. Asimismo, estos cálculos deben considerarse solo para fines comparativos y no como los comercialmente anunciados.

Fuente: IFT (2020), con información de Teligen, Strategy Analytics Ltd., (diciembre 2018). OECD Fixed Broadband Price Benchmarking [OCDE Benchmarking de precios de Banda Ancha Fija]. UK; y Reporte de Información Comparable de Planes y Tarifas de Servicios de Telecomunicaciones Fijas (single play) 2018.

▶ Hogar con solo Internet fijo - Internet fijo con una velocidad de bajada de 10 a 19 Mbps

Para el caso de la oferta de planes seleccionados de Internet fijo con una velocidad de bajada de 10 a 19 Mbps, se analizaron en total 17 planes correspondientes a 7 países.

De los planes analizados, México fue el país con el mayor número de planes al representar un 29.4% del total, le sigue Japón con un 23.5%; por el contrario, Alemania y Australia fueron los países con el menor número de planes, lo que representa un 5.9% cada uno.

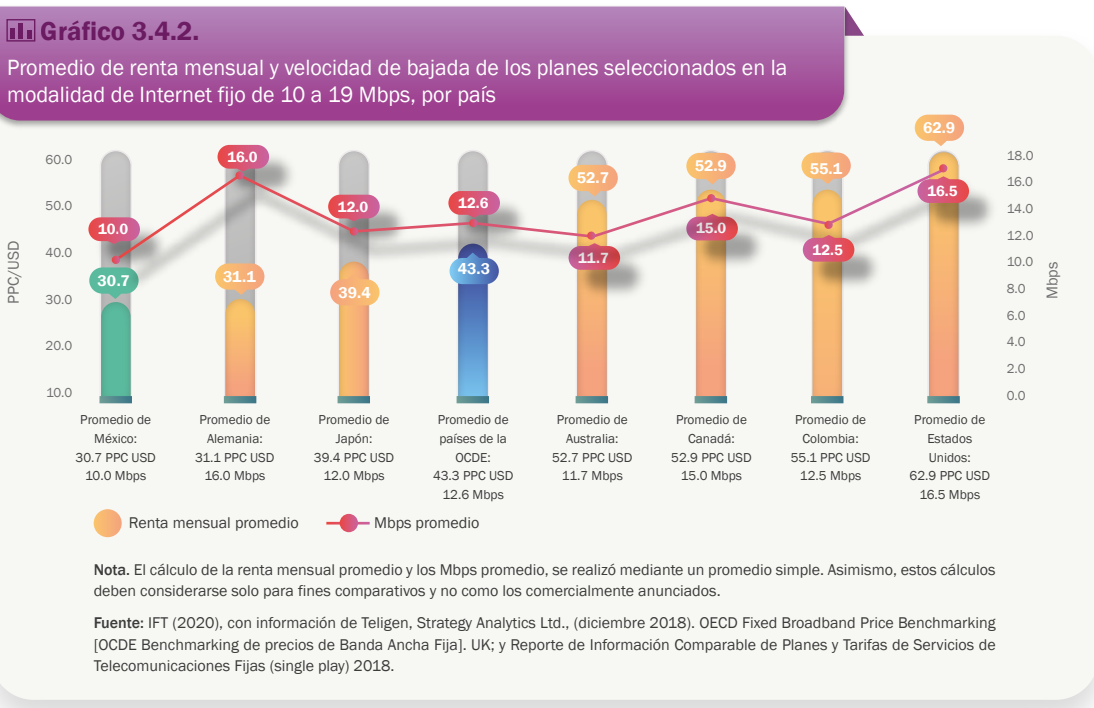
Cuadro 3.4.2. Número de planes de Internet fijo de 10 a 19 Mbps, por país

País	Número de planes	Porcentaje de planes
Alemania	1	5.9%
Australia	1	5.9%
Canadá	2	11.8%
Colombia	2	11.8%
Estados Unidos	2	11.8%
Japón	4	23.5%
México	5	29.4%
Total de los países seleccionados	17	100%

Fuente: IFT (2020), con información de Teligen, Strategy Analytics Ltd., (diciembre 2018). OECD Fixed Broadband Price Benchmarking [OCDE Benchmarking de precios de Banda Ancha Fija]. UK; y Reporte de Información Comparable de Planes y Tarifas de Servicios de Telecomunicaciones Fijas (single play) 2018.

La renta mensual promedio de México (30.7 PPC/USD) se encuentra por debajo del promedio de los países seleccionados (43.3 PPC/USD) y de países como Alemania (31.1 PPC/USD), Japón (39.4 PPC/USD), Colombia (55.1 PPC/USD) y Estados Unidos (62.9 PPC/USD).

Con respecto a los Mbps, el promedio de México (10 Mbps) se encuentra por debajo del promedio de los países seleccionados (12.6 Mbps) y de países como Australia (11.7 Mbps), Japón (12 Mbps), Colombia (12.5 Mbps), Alemania (16 Mbps) y Estados Unidos (16.5 Mbps).



▶ Hogar con solo Internet fijo - Internet fijo con una velocidad de bajada de 20 a 49 Mbps

Para el caso de la oferta de planes seleccionados de Internet fijo con una velocidad de bajada de 20 a 49 Mbps, se analizaron en total 26 planes correspondientes a 9 países.

De los planes analizados, Australia fue el país con el mayor número de planes al representar un 23.1% del total, le sigue Colombia y Portugal con un 15.4% cada uno; por el contrario, Alemania e Italia fueron los países con el menor número de planes, lo que representa un 3.8% cada uno.

Cuadro 3.4.3. Número de planes seleccionados en la modalidad de Internet fijo de 20 a 49 Mbps, por país

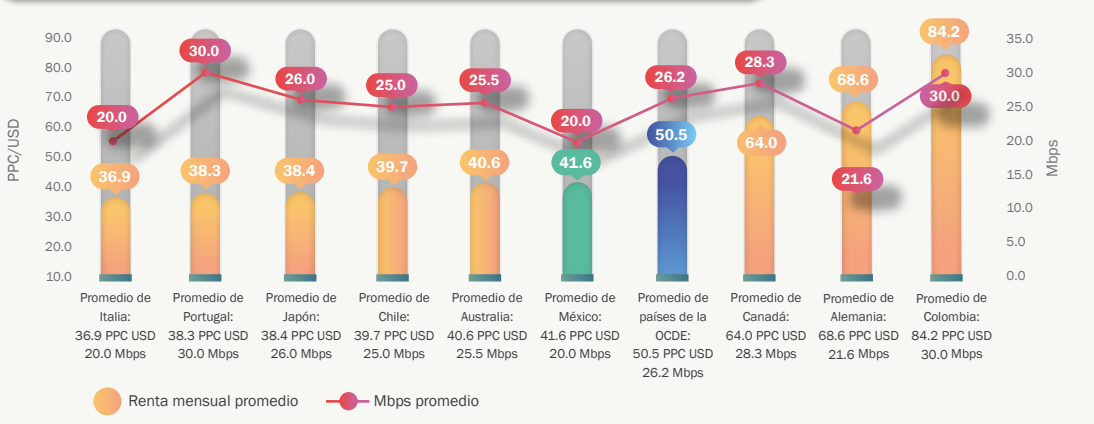
País	Número de planes	Porcentaje de planes
Alemania	1	3.8%
Australia	6	23.1%
Canadá	3	11.5%
Chile	2	7.7%
Colombia	4	15.4%
Italia	1	3.8%
Japón	2	7.7%
México	3	11.5%
Portugal	4	15.4%
Total de los países seleccionados	26	100%

Fuente: IFT (2020), con información de Teligen, Strategy Analytics Ltd., (diciembre 2018). OECD Fixed Broadband Price Benchmarking [OCDE Benchmarking de precios de Banda Ancha Fija]. UK; y Reporte de Información Comparable de Planes y Tarifas de Servicios de Telecomunicaciones Fijas (single play) 2018.

La renta mensual promedio de México (41.6 PPC/USD) se encuentra por debajo del promedio de los países seleccionados (50.5 PPC/USD) y de Canadá (64 PPC/USD), Alemania (68.6 PPC/USD) y Colombia (84.2 PPC/USD), pero por arriba de países como Italia (36.9 PPC/USD), Portugal (38.3 PPC/USD), Chile (39.7 PPC/USD) y Australia (40.6 PPC/USD).

Con respecto a los Mbps, el promedio de México (20 Mbps) se encuentra por debajo del promedio de los países seleccionados (26.2 Mbps) y de países como Alemania (21.6 Mbps), Chile (25 Mbps), Australia (25.5 Mbps), Japón (26 Mbps) y Colombia (30 Mbps).

Gráfico 3.4.3.
Promedio de renta mensual y velocidad de bajada de los planes seleccionados en la modalidad de Internet fijo de 20 a 49 Mbps, por país



Nota. El cálculo de la renta mensual promedio y los Mbps promedio, se realizó mediante un promedio simple. Asimismo, estos cálculos deben considerarse solo para fines comparativos y no como los comercialmente anunciados.

Fuente: IFT (2020), con información de Teligen, Strategy Analytics Ltd., (diciembre 2018). OECD Fixed Broadband Price Benchmarking [OCDE Benchmarking de precios de Banda Ancha Fija]. UK; y Reporte de Información Comparable de Planes y Tarifas de Servicios de Telecomunicaciones Fijas (single play) 2018.

▶ Hogar con solo Internet fijo - Internet fijo con una velocidad de bajada de 50 y más Mbps

Para el caso de la oferta de planes seleccionados de Internet fijo con una velocidad de bajada de 50 y más Mbps, se analizaron en total 56 planes correspondientes a 13 países.

De los planes analizados, Japón fue el país con el mayor número de planes al representar un 32.1% del total, le sigue Canadá con un 12.5%, Alemania y México con un 10.7% cada uno; por el contrario, Australia, España, Francia e Italia fueron los países con el menor número de planes, lo que representa un 1.8% cada uno.

Cuadro 3.4.4. Número de planes seleccionados en la modalidad de Internet fijo de 50 y más Mbps, por país

País	Número de planes	Porcentaje de planes
Alemania	6	10.7%
Australia	1	1.8%
Canadá	7	12.5%
Chile	3	5.4%
Colombia	3	5.4%
España	1	1.8%
Estados Unidos	4	7.1%
Francia	1	1.8%
Italia	1	1.8%
Japón	18	32.1%
México	6	10.7%
Portugal	2	3.6%
Reino Unido	3	5.4%
Total de los países seleccionados	56	100%

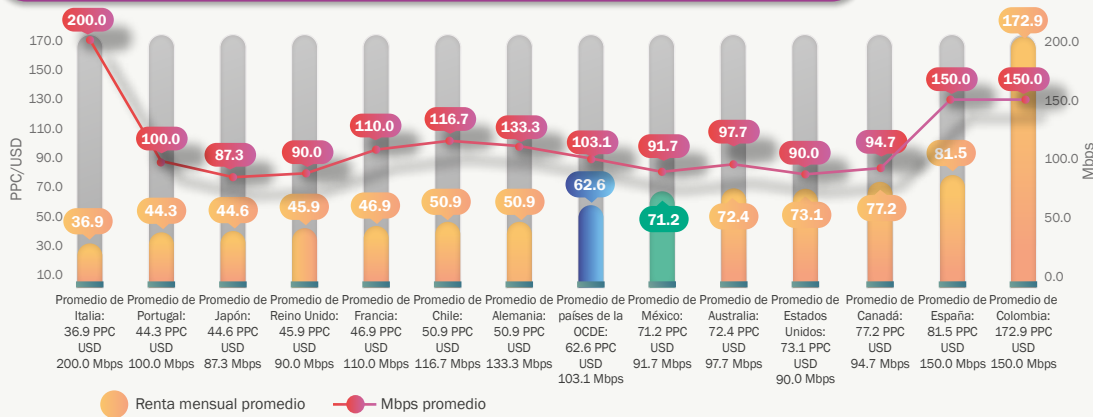
Fuente: IFT (2020), con información de Teligen, Strategy Analytics Ltd., (diciembre 2018). OECD Fixed Broadband Price Benchmarking [OCDE Benchmarking de precios de Banda Ancha Fija]. UK; y Reporte de Información Comparable de Planes y Tarifas de Servicios de Telecomunicaciones Fijas (single play) 2018.

La renta mensual promedio de México (71.2 PPC/USD) se encuentra por arriba del promedio de los países seleccionados (62.6 PPC/USD) y de países como Italia (36.9 PPC/USD), Japón (44.6 PPC/USD), Reino Unido (45.9 PPC/USD) y Chile (50.9 PPC/USD), pero por debajo de Australia (72.4 PPC/USD), Estados Unidos (73.1 PPC/USD), Canadá (77.2 PPC/USD), España (81.5 PPC/USD) y Colombia (172.9 PPC/USD).

Con respecto a los Mbps, el promedio de México (91.7 Mbps) se encuentra por debajo del promedio de los países seleccionados (103.1 Mbps) y de países como Canadá (94.7 Mbps), Australia (97.7 Mbps), Portugal (100 Mbps), Chile (116.7), Colombia (150 Mbps) e Italia (200 Mbps), pero por arriba de Japón (87.3 Mbps), Estados Unidos (90 Mbps) y Reino Unido (90 Mbps).

Gráfico 3.4.4.

Promedio de renta mensual y velocidad de bajada de los planes seleccionados en la modalidad de Internet fijo de 50 y más Mbps, por país



Nota. El cálculo de la renta mensual promedio y los Mbps promedio, se realizó mediante un promedio simple. Asimismo, estos cálculos deben considerarse solo para fines comparativos y no como los comercialmente anunciados.

Fuente: IFT (2020), con información de Teligen, Strategy Analytics Ltd., (diciembre 2018). OECD Fixed Broadband Price Benchmarking [OCDE Benchmarking de precios de Banda Ancha Fija]. UK; y Reporte de Información Comparable de Planes y Tarifas de Servicios de Telecomunicaciones Fijas (single play) 2018.



 **ift** INSTITUTO FEDERAL DE
TELECOMUNICACIONES



<http://www.ift.org.mx/>

Insurgentes Sur #1143, Col. Nochebuena
Demarcación Territorial Benito Juárez,
CP 03720, CDMX
Tel: 55 5015 4000 / 800 2000 120