



Análisis del Banco de Información de Telecomunicaciones al segundo trimestre de 2020

I. Panorama económico enero – junio 2020

El 24 de marzo de 2020 la Secretaría de Salud publicó en el Diario Oficial de la Federación el Acuerdo por el que se establecen las medidas preventivas que se deberán implementar para la mitigación y control de los riesgos para la salud que implica la enfermedad por el virus SARS-CoV2 (COVID-19)¹, en el cual se estableció entre otras medidas, suspender temporalmente las actividades de los sectores público, social y privado que involucren la concentración física, tránsito o desplazamiento de personas.

En este contexto, los efectos de la emergencia sanitaria durante 2020 se han resentido en la actividad económica a nivel nacional y en distintos sectores. De acuerdo con el INEGI, el Indicador Global de Actividad Económica² (cifras desestacionalizadas) tuvo variaciones anuales negativas durante los meses de enero a noviembre de 2020, con las caídas más pronunciadas durante los meses de abril, mayo y junio (Cuadro 1).

◆ Cuadro 1. Indicador Global de la Actividad Económica (variación anual).

Variación anual		Indicador Global de la Actividad Económica	Actividades primarias	Actividades secundarias	Actividades terciarias
2019	Mes				
	Enero	1.2	-0.3	-0.7	2.3
	Febrero	0.9	6.1	0.1	1.3
	Marzo	-0.6	0.4	-2.0	0.2
	Abril	0.4	-0.4	-0.8	0.9
	Mayo	-0.2	-1.1	-3.0	1.4
	Junio	0.1	1.3	-2.1	0.9
	Julio	-0.1	2.0	-2.2	0.8
	Agosto	-0.3	-1.1	-1.2	0.1
	Septiembre	-0.3	3.9	-2.0	0.4
	Octubre	-0.6	7.3	-3.5	0.3
	Noviembre	-1.1	-5.4	-1.8	-0.4
2020	Diciembre	-0.4	-2.8	-0.9	0.2
	Enero	-0.8	-0.6	-1.8	-0.2
	Febrero	-1.9	-10.4	-3.3	-0.6
	Marzo	-2.6	4.3	-4.4	-2.1
	Abril	-19.7	0.5	-29.9	-15.9
	Mayo	-21.4	1.5	-29.4	-18.7
	Junio	-14.4	-2.5	-17.1	-13.7
	Julio	-9.6	11.8	-11.1	-9.8
	Agosto	-8.2	7.7	-8.2	-9.0
	Septiembre	-6.6	5.0	-7.1	-6.9
	Octubre	-4.8	7.1	-3.1	-6.1
Noviembre	-3.5	8.9	-3.3	-4.5	

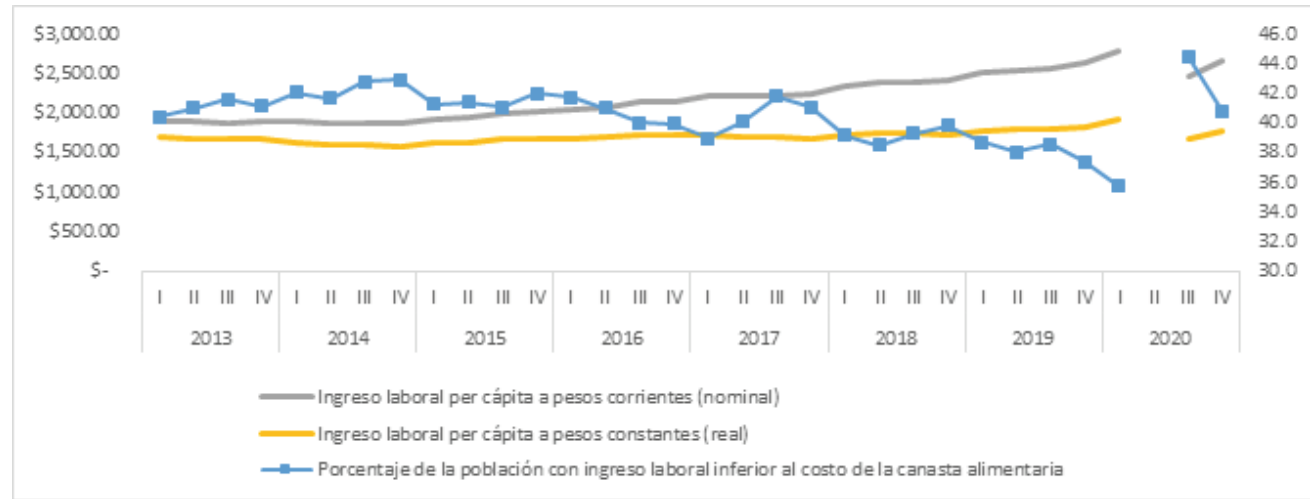
Fuente: Elaboración propia con datos del INEGI.

¹Diario Oficial de la Federación. https://www.dof.gob.mx/nota_detalle.php?codigo=5590339&fecha=24/03/2020

²INEGI. El Indicador Global de la Actividad Económica permite conocer y dar seguimiento a la evolución mensual del sector real de la economía. Para su cálculo se utilizan: el esquema conceptual, los criterios metodológicos, la clasificación de actividades económicas y las fuentes de información, que se emplean en los cálculos anuales y trimestrales del Producto Interno Bruto. <https://www.inegi.org.mx/temas/igae/>

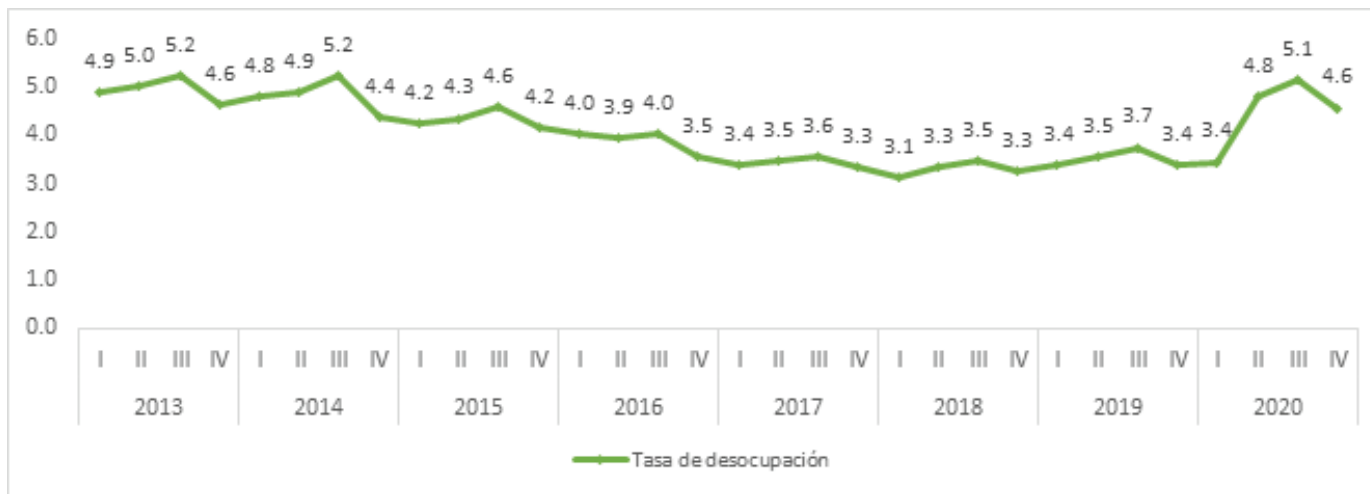
Lo anterior es consistente con lo observado en el ingreso de la población. De acuerdo con los datos de la Encuesta Nacional de Ocupación y Empleo, del primero al cuarto trimestre de 2020 el ingreso laboral per cápita a precios constantes³ disminuyó 7.1%, la caída más alta de los últimos diez años para el mismo periodo de referencia. De la misma forma, esta caída fue de 2.5% con respecto del cuarto trimestre de 2019. En esta misma línea de análisis, de acuerdo con los datos del CONEVAL, durante 2020 el porcentaje de la población con un ingreso laboral inferior al costo de la canasta alimentaria se incrementó sustancialmente con respecto de los valores de 2019, alcanzando su punto máximo en el tercer trimestre de 2020 cuando llegó a 44.5%, mientras que, durante el primer trimestre, este valor fue de 35.7%.

◆ **Figura 1. Evolución del ingreso laboral per cápita y de la población⁴**



Fuente: Elaboración propia con datos de la ENOE del primer trimestre de 2013 al primer trimestre de 2020 y la ENOE Nueva Edición (ENOEN) del tercer y cuarto trimestre de 2020 para el ingreso laboral y estimaciones del CONEVAL con base en la ENOE del primer trimestre de 2013 al primer trimestre de 2020 y la ENOE Nueva Edición (ENOEN) del tercer y cuarto trimestre de 2020.

◆ **Figura 2. Evolución de la tasa de desocupación**

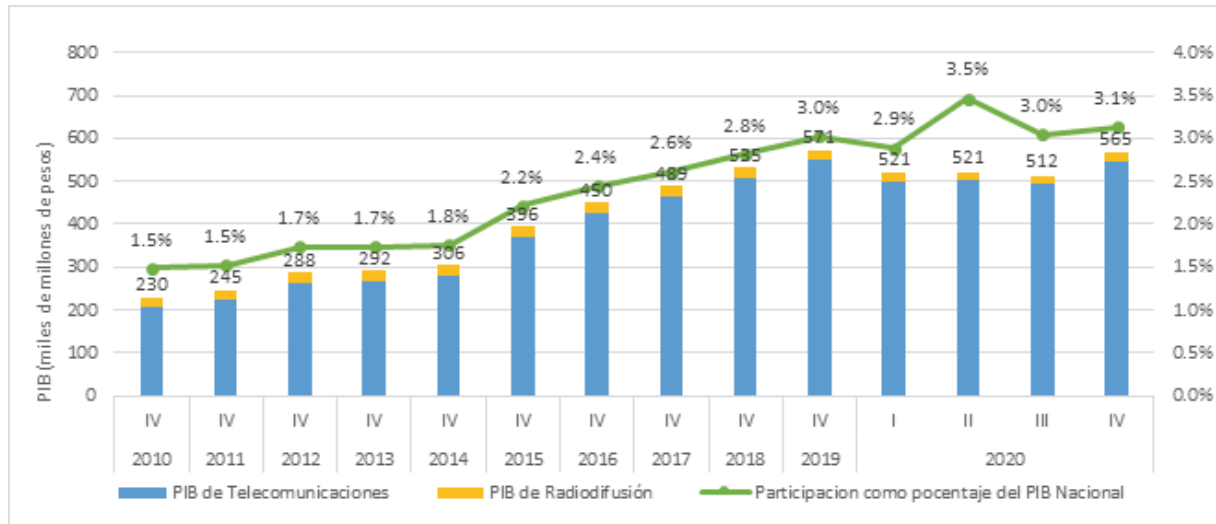


Fuente: Elaboración propia con datos de la ENOE del primer trimestre de 2013 al primer trimestre de 2020, de la ETOE para el segundo trimestre de 2020 y la ENOE Nueva Edición (ENOEN) del tercer y cuarto trimestre de 2020.

³El ingreso laboral per cápita es el cociente del ingreso mensual por trabajo recibido por toda la población, dividido entre la población total. El ingreso a precios constantes muestra el poder adquisitivo del ingreso laboral per cápita de acuerdo a la evolución de la inflación.

⁴Debido a la contingencia sanitaria por la COVID-19, el INEGI suspendió la recolección de información de la ENOE referente al segundo trimestre 2020, por lo cual no se cuenta con el insumo necesario para el cálculo de los indicadores correspondientes a este periodo. Para mayor información, consultar el comunicado NÚM. 295/20 del INEGI, disponible en: https://www.inegi.org.mx/contenidos/saladeprensa/boletines/2020/Calendario/Camb20-Cal2021_1rSem.pdf

◆ **Figura 3. PIB Nacional y PIB de Telecomunicaciones y Radiodifusión (miles de millones de pesos)**



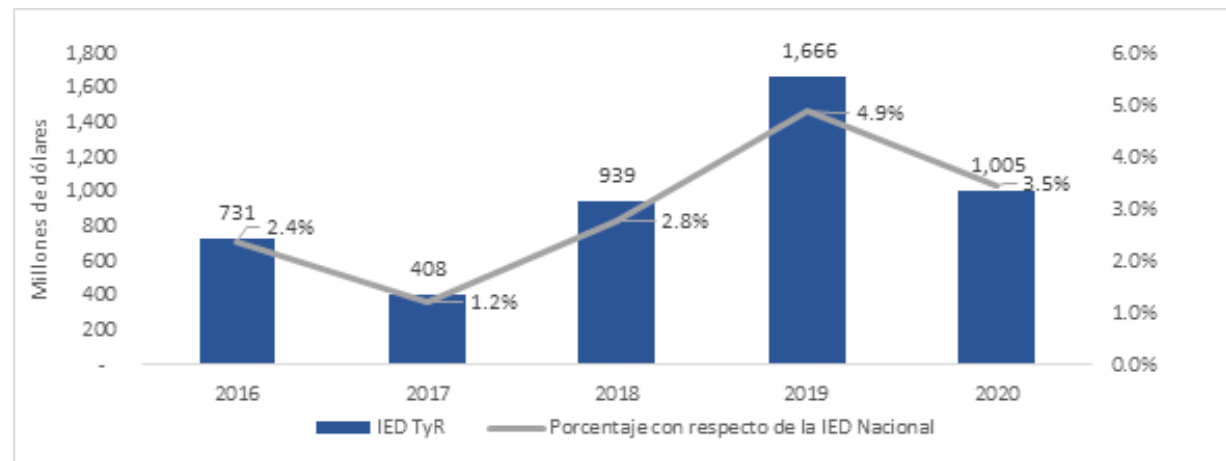
Lo anterior es consistente con lo observado para el Producto Interno Bruto. Al cuarto trimestre de 2020 (último dato actualizado) el PIB nacional disminuyó -4%, mientras que el PIB de Telecomunicaciones y el PIB de Radiodifusión disminuyeron -0.4% y -15.7%, respectivamente. A pesar de estas disminuciones, el PIB de estos sectores en su conjunto representó 3.1% del PIB nacional al cuarto trimestre de 2020.

Fuente: Elaboración propia con datos del INEGI.

En cuanto a la Inversión Extranjera Directa (IED) de 2019 a 2020⁵, la inversión total pasó de 34,097 a 29,079 millones de dólares, una disminución del 14.7% equivalente a 5,017 millones de dólares. Por su parte, la IED en los sectores de telecomunicaciones y radiodifusión disminuyó 39.7%, de 1,666 a 1,005 millones de dólares. Esto además, representó una disminución del porcentaje que esta inversión representa con respecto de la IED total, al pasar de 4.9% en 2019 a 3.5% en 2020.

Fuente: Elaboración propia con datos de la Secretaría de Economía.

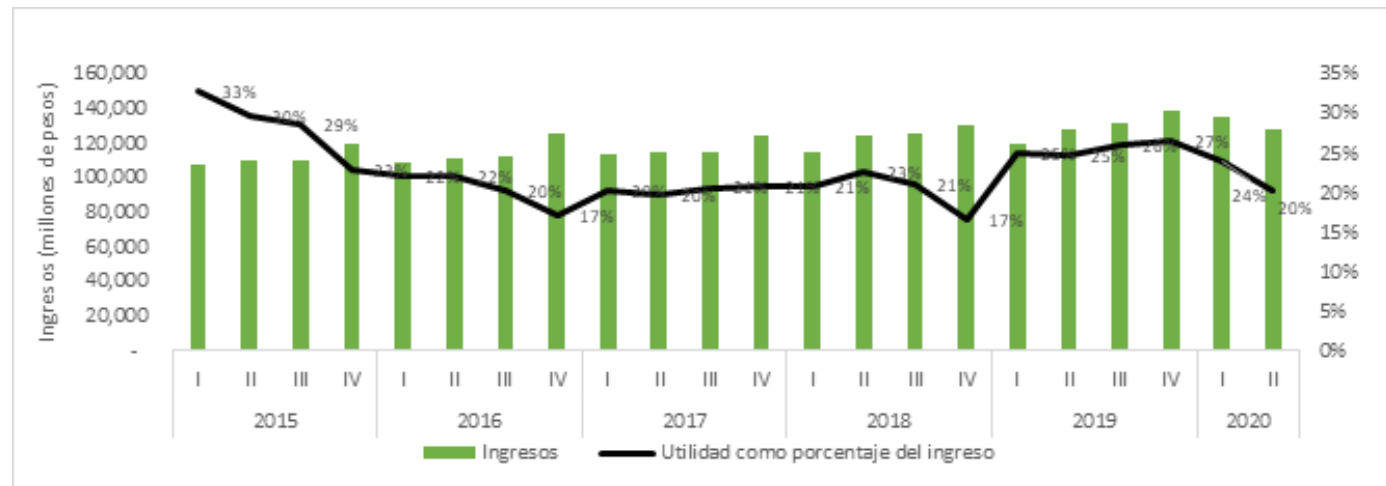
◆ **Figura 4. Evolución de la Inversión Extranjera Directa**



⁵ Disponible en: <https://datos.gob.mx/busca/dataset/informacion-estadistica-de-la-inversion-extranjera-directa>

Al hacer un análisis sobre el conjunto de operadores que reportan información al IFT se observa que el monto de la utilidad como porcentaje del ingreso (margen neto) disminuyó significativamente en el segundo trimestre de 2020 comparado contra este mismo valor para 2019.

◆ **Figura 5. Evolución de los ingresos de los operadores de telecomunicaciones**



Fuente: Banco de Información de Telecomunicaciones, IFT. Notas: 1) Ingresos en pesos corrientes. 2) Como resultado de la Separación Funcional se crearon las empresas mayoristas RED ÚLTIMA MILLA DEL NOROESTE, S.A.P.I. DE C.V. y RED NACIONAL ÚLTIMA MILLA, S.A.P.I. DE C.V., por lo que a partir del 1T 2020 la información de ingresos de TELEFONOS DE MEXICO, S.A.B. DE C.V. ya no es comparable con los datos de los periodos anteriores.

II. Servicios fijos de telecomunicaciones ⁶

En general, durante los primeros seis meses de 2020, los servicios fijos de telecomunicaciones se mantuvieron al alza, incluso a tasas de crecimiento mayores a las observadas durante 2019. En el caso de telefonía, desde diciembre de 2019 el número de líneas se incrementaron en 732 mil, es decir, un incremento de 3.3% en un semestre. Para el mismo periodo, el total de accesos del servicio fijo de Internet se incrementó en más de un millón, un incremento semestral de 5.3%. Por último, los accesos del servicio fijo de televisión restringida se incrementaron en 50 mil.

Si bien estos resultados pudieran ser contraintuitivos considerando el panorama económico, es preciso reconocer que un porcentaje importante de familias ha reestructurado su consumo de TICs (Tecnologías de la Información y la Telecomunicación) a causa del cierre de los centros de trabajo, la puesta en marcha de la educación a distancia en todos los niveles educativos y de otras medidas para mantener el distanciamiento social. Al respecto, es necesario recordar, que de acuerdo con la ENDUTIH 2019, en México había 80.6 millones de usuarios y usuarias de Internet de 6 años y más (70.1% de la población), los cuales señalaron que después del hogar⁷ (89.4% de usuarios y usuarias), el trabajo (42%) y la escuela (22%) eran los lugares donde más se conectaban a Internet. En este sentido, tal como lo sostienen diversos estudios internacionales en la materia⁸, es posible que la combinación de estos factores haya ocasionado un aumento de la demanda de los servicios fijos.

Organismos internacionales como la Unión Internacional de Telecomunicaciones⁹ señalaron que a causa de la cuarentena causada por la emergencia sanitaria, una porción del tráfico de datos migró de las redes móviles a las fijas, lo que puede explicar la disminución de las líneas de telefonía e Internet móvil observadas en México y en otros países para el mismo periodo. De acuerdo con la información de OMDIA, de diciembre de 2019 a junio de 2020, a nivel mundial la reducción del número de suscripciones de Internet móviles se presentó en 101 países¹⁰.

Lo anterior es una muestra de la respuesta oportuna de los operadores de estos servicios y de la resiliencia del sector de telecomunicaciones en su conjunto para atender a una mayor demanda de estos servicios causada por la emergencia sanitaria vivida.

⁶ Derivado de la crisis sanitaria causada por el virus SARS-CoV2 (COVID-19), el proceso de recopilación de información estadística de los operadores de telecomunicaciones fue suspendido. No obstante, una vez reanudado se concentró en los servicios fijos. Al respecto, aún se espera recibir y procesar la información de un número pequeño de operadores de servicios fijos por lo que estos resultados son de carácter preliminar.

⁷ El entrevistado podía elegir más de una opción de los lugares en los que se conectaba a Internet.

⁸ International Finance Corporation (2020), COVID-19's Impact on the Global Telecommunications Industry, World Bank Group. Disponible en: https://www.ifc.org/wps/wcm/connect/1d490aec-4d57-4c-bf-82b3-d6842eecd9b2/IFC-Covid19-Telecommunications_final_web_2.pdf?MOD=AJPERES&CVID=n9nxogP;

International Telecommunication Union (2020), Economic impact of COVID-19 on digital infrastructure. Disponible en: https://www.itu.int/en/ITU-D/Conferences/GSR/2020/Documents/GSR-20_Impact-COVID-19-on-digital-economy_DiscussionPaper.pdf;

Martinez M., Jorge (2020), How COVID-19 impacts telecom operators' economics, ITUNews. Disponible en: <https://news.itu.int/how-covid-19-impacts-telecom-operators-economics/>.

⁹ International Telecommunication Union (2020), Economic impact of COVID-19 on digital infrastructure. Disponible en: https://www.itu.int/en/ITU-D/Conferences/GSR/2020/Documents/GSR-20_Impact-COVID-19-on-digital-economy_DiscussionPaper.pdf.

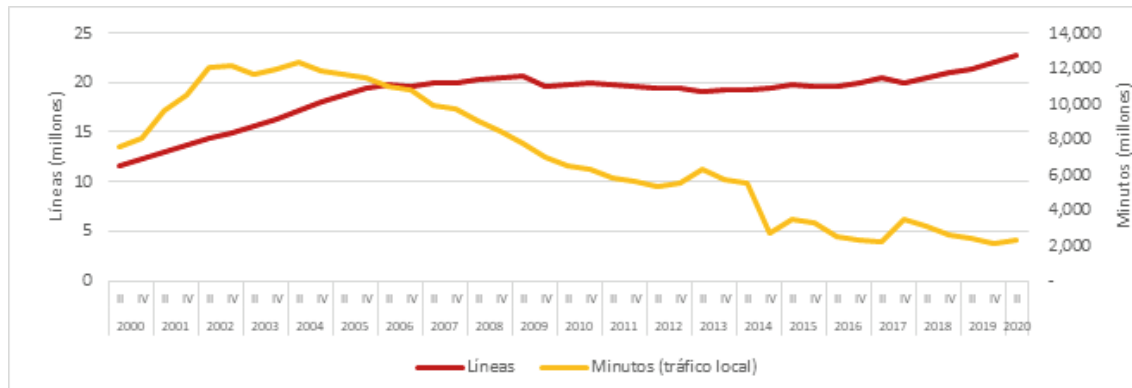
¹⁰ OMDIA (2021). Información del panel de datos de series de información mundial.

Telefonía

A junio de 2020 las líneas del servicio fijo de telefonía llegaron a 22.8 millones, lo que equivale a un crecimiento anual de 6.5% y a un crecimiento mensual promedio de 0.5%. En términos de hogares, esta cifra indica que en junio de 2020 había 65 líneas por cada 100 hogares en México, cuando en junio de 2019, esta cifra era de 62 líneas por cada 100 hogares.

Por otro lado, los estados con la mayor concentración de líneas fueron Ciudad de México (4.1 millones), el Estado de México (2.9 millones) y Jalisco (1.8 millones). En contraparte, los estados con menor número de líneas fueron Campeche (106 mil), Colima (135 mil) y Tlaxcala (146 mil).

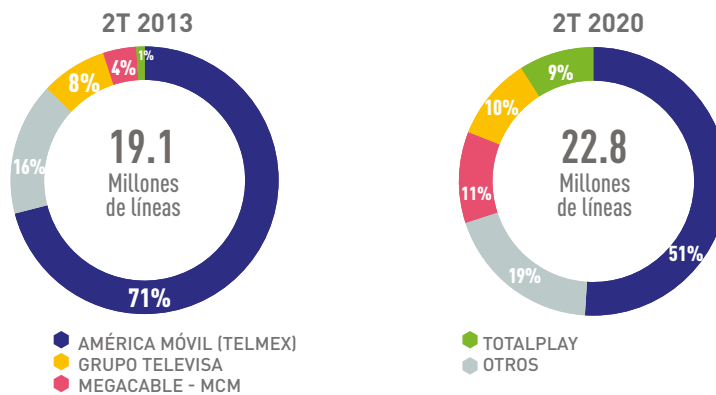
◆ **Figura 6. Evolución de líneas y tráfico de minutos del servicio fijo de telefonía**



Fuente: Banco de Información de Telecomunicaciones, IFT.

En la Figura 6 se observa un incremento del tráfico de minutos en los primeros seis meses de 2020. De diciembre de 2019 a junio de 2020 éste se incrementó 9%, lo que se traduce en aproximadamente 100 minutos por línea.

◆ **Figura 7. Participación de mercado del servicio fijo de telefonía (líneas)**



Fuente: Banco de Información de Telecomunicaciones, IFT.

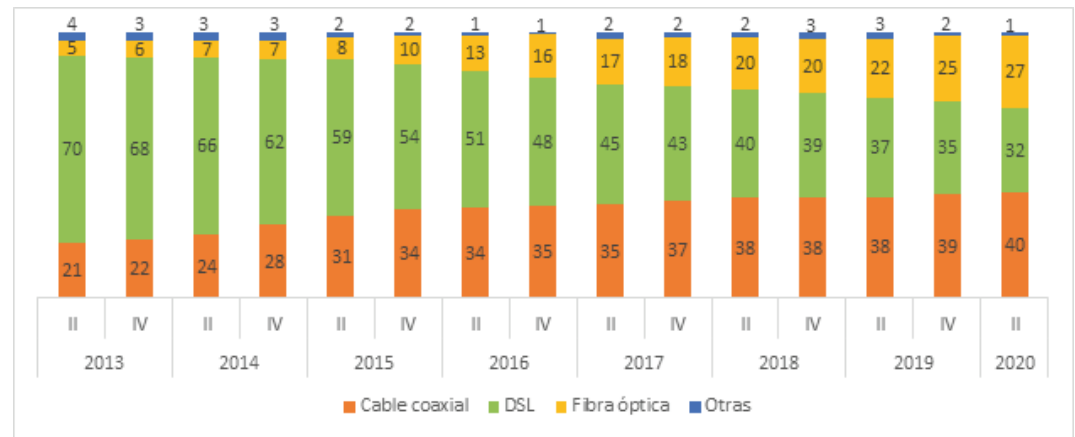
En cuanto a la participación de mercado de los operadores de telecomunicaciones en el servicio fijo de telefonía, en la Figura 7 se muestra que desde junio de 2013 a junio de 2020 las líneas han crecido 19%. También se muestra que la participación de mercado del Agente Económico Preponderante (AEP) del sector de telecomunicaciones (América Móvil), disminuyó 20 puntos porcentuales desde entonces: tan solo en un año, de junio de 2019 a junio de 2020, esta participación bajó de 56% a 51%.

Acceso a Internet

A junio de 2020, el total de accesos de este servicio fue 20.4 millones, es decir un crecimiento anual de 8.5% (1.6 millones de accesos más que en junio de 2019). En términos de hogares, esta cifra equivale a 58 accesos por cada 100 hogares. Cabe mencionar que, en diciembre de 2019, este indicador era de 55 accesos por cada 100 hogares.

Al analizar la evolución de este servicio por tecnología se muestra que, en junio de 2013, el 70% de los accesos se realizaba por medio de DSL (par de cobre), sin embargo, para junio de 2020 la tecnología más usada fue el cable coaxial con 40% de los accesos, mientras que los accesos por medio de DSL disminuyeron a 32%.

◆ **Figura 8. Porcentaje de accesos del servicio fijo de Internet por tecnología**



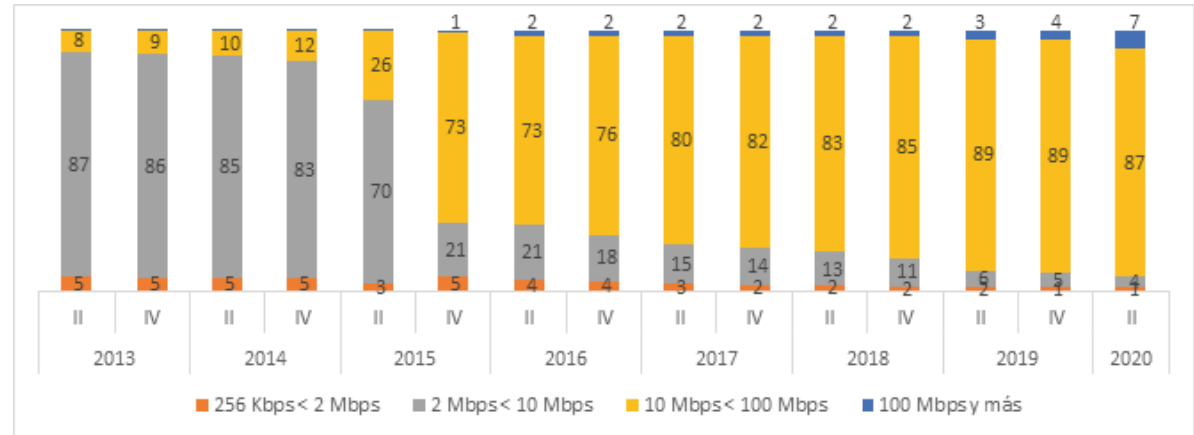
Fuente: Banco de Información de Telecomunicaciones, IFT.

El uso de la fibra óptica se ha incrementado significativamente; para junio de 2020, los accesos por medio de esta tecnología representaron el 27% del total. Tan solo en un año, los accesos por medio de fibra óptica se incrementaron 34% al pasar de 4.1 a 5.5 millones.

En junio de 2020, los estados con mayor concentración de accesos por medio de fibra óptica fueron Ciudad de México (1.2 millones), el Estado de México (836 mil) y Jalisco (512 mil); por otro lado, los estados con menor número de accesos por esta tecnología fueron Zacatecas (10.4 mil), Campeche (13.0 mil) y Colima (13.9 mil).

Del total de accesos del servicio fijo de Internet, usando la proporción de accesos/hogares, se observa que las entidades con menor cantidad de accesos por cada 100 hogares son Chiapas (21), Oaxaca (25) y Tabasco (27), mientras que, los estados con la mayor cantidad de accesos por cada 100 hogares son Ciudad de México (99), Baja California (81) y Nuevo León (79).

◆ **Figura 9. Porcentaje de acceso del servicio fijo de Internet por velocidad de bajada**



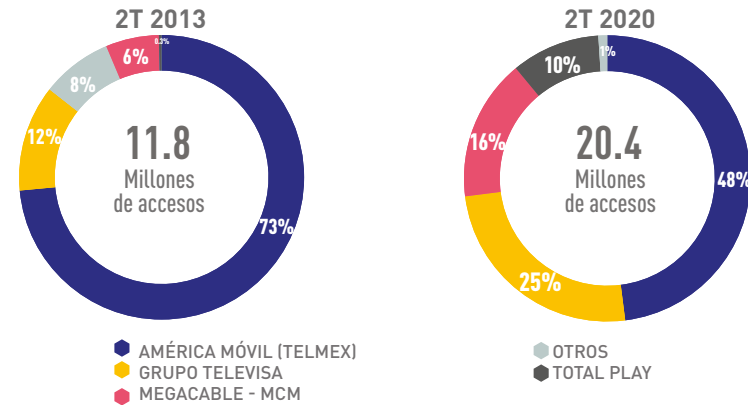
Fuente: Banco de Información de Telecomunicaciones, IFT.

El cambio en el uso de las tecnologías se ha reflejado en una evolución en las velocidades de bajada ofrecidas por los operadores de telecomunicaciones; para junio de 2020, más del 94% de los accesos se ofrecieron con una velocidad igual o superior a los 10 Mbps, mientras que, en junio de 2013, el 90% de los accesos tenía velocidades menores a los 10 Mbps.

En la Figura 10 se muestra que, de junio de 2013 a junio de 2020, el total de accesos de este servicio se incrementó 72%, de 11.8 a 20.4 millones de accesos. Al hacer el análisis por operadores, destaca que la participación del AEPT (América Móvil) disminuyó 25 puntos porcentuales, de 73% a 48%. Cabe destacar que, en diciembre de 2019, este valor era de 50%.

Por otra parte, en términos absolutos, destaca el incremento en el número de accesos provistos por Total Play de diciembre de 2019 a junio de 2020, ya que incrementó sus accesos de 1.6 a casi 2 millones en este periodo; es decir, un incremento de 25.4% en un semestre. De la misma manera, las empresas Cablevisión, Cablevisión Red, FTTH, IZZI y Televisión Internacional en su conjunto, incrementaron sus accesos en 7.8% en el mismo periodo, de 4.7 a casi 5.1 millones.

◆ Figura 10. Participación de mercado del servicio fijo de acceso a Internet (accesos)



Fuente: Banco de Información de Telecomunicaciones, IFT.

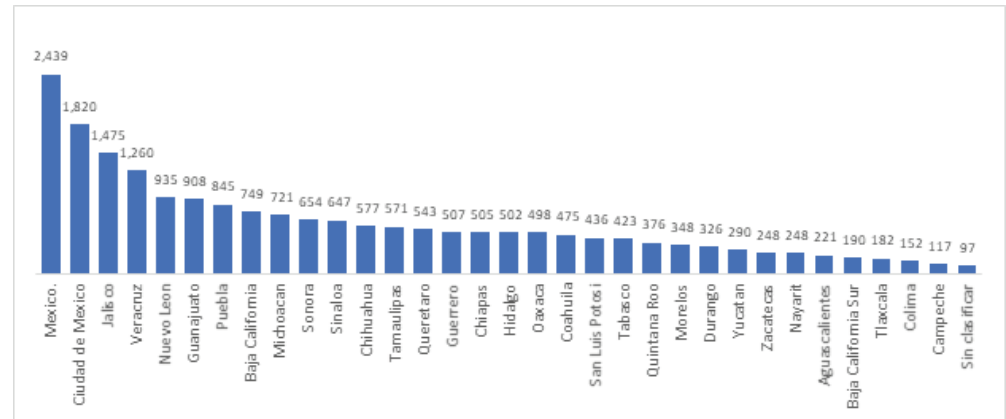
Televisión Restringida

A junio de 2020 el número de accesos de este servicio fue de 20.3 millones, un incremento de 0.2% con respecto de lo reportado en diciembre de 2019. En términos de hogares, esta cifra corresponde a 58 accesos por cada 100.

En cuanto a las tecnologías usadas para proporcionar el servicio de Televisión Restringida, el 56% de los accesos se realizan por medio de DTH (satelital) y 37% por medio de cable coaxial. Los accesos por medio de IPTV terrestre llegaron a 1.3 millones, lo que representó un crecimiento anual del 37%.

La distribución de los accesos por entidad federativa se muestra en la siguiente figura.

◆ Figura 11. Accesos de TV Restringida por entidad federativa a junio de 2020 (miles)



Fuente: Banco de Información de Telecomunicaciones, IFT.

Las entidades federativas con el menor número de accesos del servicio de televisión restringida fueron Campeche (117 mil), Colima (152 mil) y Tlaxcala (182 mil), mientras que, los estados con el mayor número de accesos de televisión restringida son Estado de México (2.4 millones), Ciudad de México (1.8 millones) y Jalisco (1.5 millones).

Al hacer el análisis con la relación de accesos/hogares se observa que los estados con menor proporción de accesos por cada 100 hogares son Chiapas (37), Oaxaca (44) y Yucatán (44), mientras que, las entidades con la mayor proporción de accesos por cada 100 hogares son Querétaro (81), Baja California (79) y Sinaloa (76).

III. Comparativa con los Servicios Móviles de Telecomunicaciones

Retomando los resultados de los servicios móviles diciembre de 2019 a junio de 2020, se observó una disminución del total de líneas tanto de telefonía (-2.8 millones) como de Internet (-884 mil).

Mientras que los tres operadores con mayor número de líneas en estos servicios tuvieron en su conjunto disminuciones en el número de líneas, los Operadores Móviles Virtuales (OMV) incrementaron sus líneas (Cuadro 2). Lo anterior es consistente con los hallazgos del estudio "Análisis sobre el mercado de los Operadores Móviles Virtuales (OMVs) 2020" del IFT¹¹, en el que se pronostica un aumento en la participación de los OMVs en el mercado móvil de México, pasando de 1.66% de participación en el mercado en 2019 a 1.85% de participación en 2020 y 2.68% en 2021; es decir, se estima un crecimiento de más de 200 mil líneas para 2020 y un aumento de más de 270 mil líneas en 2021, lo que implicará un crecimiento de 24.8% en su base de suscriptores entre el cuarto trimestre de 2019 y el mismo período de 2021.

◆ Cuadro 2. Evolución de las líneas de los servicios móviles de telefonía e Internet

Año	Mes	Telefonía			Internet		
		Telcel + Telefónica + AT&T	Operadores Móviles Virtuales	Total Operadores	Telcel + Telefónica + AT&T	Operadores Móviles Virtuales	Total Operadores
2017	Junio	110,370,925	1,294,243	111,665,168	75,591,117	1,295,637	76,886,754
	Diciembre	112,843,821	1,485,532	114,329,353	79,617,520	1,485,532	81,103,052
2018	Junio	114,733,636	1,778,789	116,512,425	80,912,002	1,778,789	82,690,791
	Diciembre	118,402,858	1,770,652	120,173,510	86,520,184	1,770,652	88,290,836
2019	Junio	116,365,434	1,648,732	118,014,166	90,614,606	1,648,232	92,262,838
	Diciembre	120,006,771	2,034,018	122,040,789	95,401,323	2,034,018	97,435,341
2020	Enero	120,089,153	2,054,173	122,143,326	95,121,127	2,054,173	97,175,300
	Febrero	120,057,396	2,190,015	122,247,411	94,540,399	2,190,015	96,730,414
	Marzo	119,813,204	2,312,597	122,125,801	95,229,088	2,312,597	97,541,685
	Abril	118,189,355	2,350,491	120,539,846	93,720,333	2,350,491	96,070,824
	Mayo	117,023,529	2,459,132	119,482,661	93,673,574	2,459,132	96,132,706
	Junio	116,720,536	2,458,685	119,179,221	94,092,292	2,458,685	96,550,977
Diferencia Dic 2019 - Junio 2020		-3,286,235	424,667	-2,861,568	-1,309,031	424,667	-884,364

Fuente: IFT con información de los operadores.

Este mismo estudio señala que los OMVs reconocieron que sus tarifas fueron más atractivas derivado de la pandemia, en virtud de que los servicios de voz y mensajes cortos son aspectos en los que sus clientes pueden ahorrar significativamente comparado con los otros Operadores.

Lo anterior también es consistente con lo observado en otros países para el mismo periodo. De acuerdo con OMDIA, hubo otros países de América Latina que presentaron esta misma tendencia en los servicios fijos y móviles, es decir, un incremento de las suscripciones del servicio fijo de Internet y una disminución de las del servicio móvil.

¹¹ Disponible en: <http://www.ift.org.mx/estadisticas/analisis-sobre-el-mercado-de-los-operadores-moviles-virtuales-omvs>

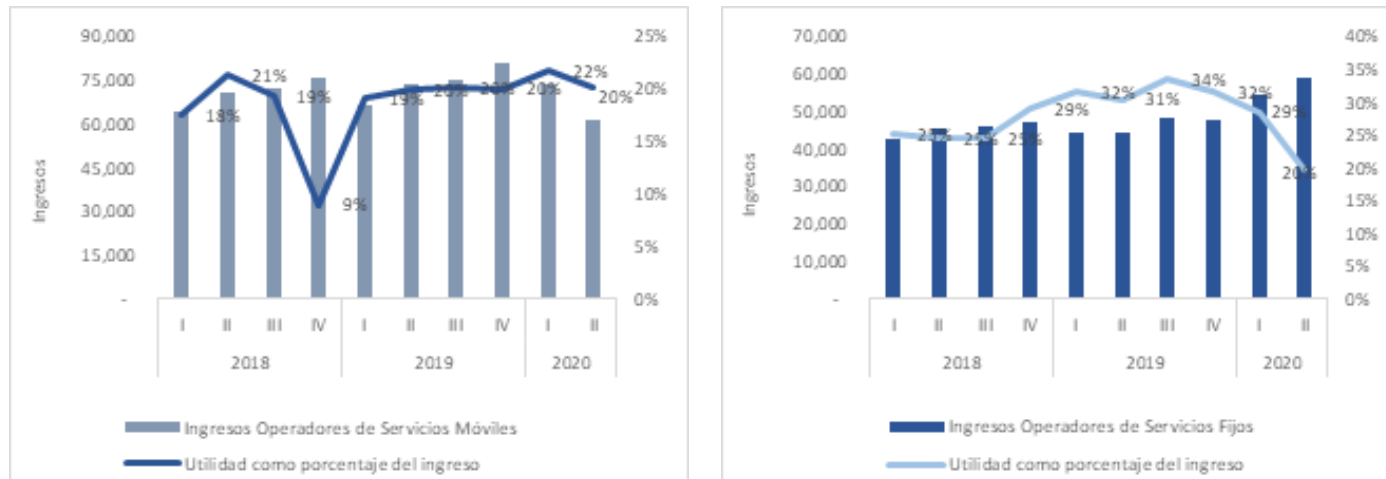
◆ Cuadro 3. Evolución de las suscripciones de Internet fijo y móvil para países seleccionados

Suscripciones del Servicio Fijo de Internet								
Periodo/País	Argentina	Brasil	Chile	Colombia	Turquía	Canadá	Estados Unidos de América	China
1T 2019	8,626,323	31,298,272	3,301,704	6,787,988	15,757,102	14,221,360	111,698,096	436,971,000
2T 2019	8,938,427	31,365,174	3,410,371	6,884,038	15,994,754	14,307,728	112,533,000	448,589,000
3T 2019	9,142,891	31,396,171	3,430,001	6,946,554	16,408,436	14,392,834	113,370,000	463,786,000
4T 2019	8,783,053	32,915,668	3,422,425	7,012,504	16,754,928	14,477,938	114,207,000	466,095,000
1T 2020	8,802,435	32,859,635	3,953,358	6,763,184	17,192,277	14,563,042	115,047,000	470,158,000
2T 2020	9,031,056	34,071,164	4,113,805	6,875,158	18,079,652	14,745,747	115,876,000	478,122,000
Tasa de cambio Dic 2019 - Junio 2020	3%	4%	20%	-2%	8%	2%	1%	3%
Suscripciones del Servicio Móvil de Internet								
Periodo/País	Argentina	Brasil	Chile	Colombia	Turquía	Canadá	Estados Unidos de América	China
1T 2019	59,142,615	227,402,788	28,651,923	61,550,320	79,408,601	36,860,229	470,085,738	2,323,430,000
2T 2019	58,658,097	227,627,744	28,976,059	62,036,518	79,914,201	37,397,682	478,470,686	2,414,652,000
3T 2019	57,898,098	227,306,828	28,523,562	62,204,122	81,036,601	38,236,264	484,220,616	2,501,183,998
4T 2019	57,515,999	225,470,627	28,598,414	62,866,359	78,813,800	38,766,445	492,895,952	2,634,321,999
1T 2020	57,100,296	224,965,756	28,831,860	62,794,393	79,545,500	39,047,285	499,104,802	2,671,854,000
2T 2020	56,485,154	223,812,302	28,179,757	60,020,980	79,340,298	39,313,511	498,343,587	2,705,737,000
Tasa de cambio Dic 2019 - Junio 2020	-2%	-1%	-1%	-5%	1%	1%	1%	3%

Fuente: Elaboración propia con información del panel de datos de series de información mundial de OMDIA.

Por último, al segmentar la información de ingresos y margen neto entre los principales operadores que ofrecen servicios móviles y los que ofrecen servicios fijos se observa que los primeros presentaron una disminución en el nivel de ingreso en el segundo trimestre de 2020, sin embargo, el porcentaje que representa el monto del margen neto con respecto del total de los ingresos no tuvo cambios significativos si se compara con el valor de este indicador en 2019. Por otra parte, los principales operadores de servicios fijos mostraron un incremento en el nivel de ingreso para el segundo trimestre de 2020, sin embargo, el porcentaje del margen con respecto del ingreso disminuyó 9 puntos porcentuales con respecto de lo registrado en el primer trimestre.

◆ Figura 12. Evolución de los ingresos de los operadores de telecomunicaciones móviles y fijos (millones de pesos)





INSTITUTO FEDERAL DE
TELECOMUNICACIONES



<http://www.ift.org.mx>

*Insurgentes Sur #1143, Col. Nochebuena, Demarcación
Territorial Benito Juárez, CP 03720, Ciudad de México
Tel. 55 5015 4000 / 800 2000 120*